

# 貴州 GUIZHOU

[高鐵貴州] 貴陽畢節 · 織金金沙 · 溶洞之王 [織金洞+大峽谷] · 茅台古鎮參觀酒廠生產線+陳列館+品嚐茅台醬香酒 · 青岩古鎮 · 貴州宣慰府 · 金海湖濕地公園 · 城南勝跡 [甲秀樓] · 貴州酸湯魚 · 青岩豬腳 · 2晚金沙4星酒店 [全包行程膳食 · 純玩行程]

絕無自費加遊+購物站 · 西九高鐵往返貴陽東 · 茅台國酒門+天下第一瓶 · 奢香古鎮 · 特色菌菇宴 · 竹筴燉雞 · 石鍋魚

2026年6月1日至10月31日出發





## 國家 4A 級+世界地質公園【織金洞+大峽谷】

### 包 108 米西南最高觀光電梯

織金洞國家地質公園被聯合國教科文組織正式批准加入世界地質公園。也是中國目前發現的一座規模宏偉、造型奇特的洞穴資源寶庫，洞內具有全國已探明規模最大、發育最完善的喀斯特地貌，被譽為「喀斯特地貌百科全書」，曾被列為「中國最美旅遊洞穴」之首。洞中遍佈各種形狀的石筍、石柱、石芽、鍾旗等，形成千姿百態的巖溶景觀。

**\*\*由於整個洞穴景區的遊覽路線是單向行走路線，所以只要進洞就必須走完全程。\*\***



## 中國特色小鎮【茅台古鎮】國酒門·天下第一瓶

### 參觀茅台生產線+酒庫陳列館+品嘗茅台醬香酒

歷來是黔北名鎮，古有「川鹽走貴州，秦商聚茅臺」的寫照，茅台鎮是中國醬酒聖地，域內白酒業興盛，1915 年茅台酒在巴拿馬萬國博覽會上榮獲金獎。茅台鎮集古鹽文化、長徵文化和酒文化於一體，被譽為「中國第一酒鎮」。



## 貴州最大的城市濕地公園【金海湖濕地公園】

以生態建設為核心，融合了文化與旅遊觀光。這裡擁有廣闊的湖面、珍稀的動植物資源以及奇峰異石等自然景觀。公園內設計了多個特色區域，如同心薈萃、花谷幽潭、濕地尋芳、曉楓荷苑等，各具特色，集民族文化與現代元素於一體。



## 國家 4A 級【奢香古鎮】

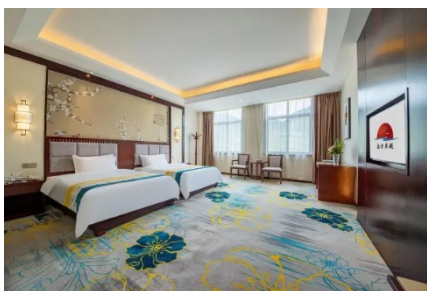
奢香古鎮景區是一座保留古老風情的彝族小鎮。2018 年 4 月，奢香古鎮景區被列入國家 4A 級旅遊景區名單。景區內有奢香印記、古鎮遺風、都市禪心三大主題商業街區，還有八大主題文化廣場、十大藝術塔樓……等等，奢香古鎮格外顯眼。走進古鎮，你不僅能享受城市購物的樂趣，還能體驗鄉村田園生活的愜意。



## 【青岩古鎮】赴一場古韻與煙火兼具的小城慢時光

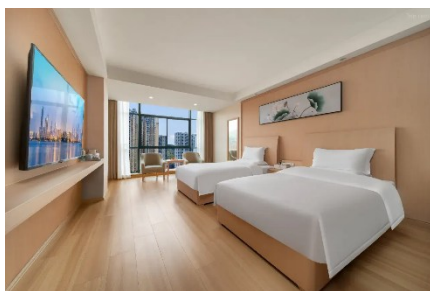
遠離城市裡的喧囂忙碌，拋開日常瑣碎煩惱，慢悠悠踏入這座藏在山野間的百年老城。登上古城牆俯瞰全鎮風貌，視野開闊氛圍感拉滿；走過定廣門，感受厚重的歷史氣息；漫步背街小巷，蜿蜒曲折的小路古樸出片，也是古鎮極具代表性的打卡地。依山而建的古鎮古樸厚重，隨處可見斑駁石牆與老舊院落，遠離城市浮躁喧鬧，走在街巷之中安靜又治癒，百年人文底蘊撲面而來，一磚一瓦都藏著老城歲月故事。

## 【嚴選宿泊】



### 畢節 商務型酒店

**【南方卓越大酒店】**（約450呎）  
是由貴州南方卓越集團投資打造的一家商務型酒店，提供24小時冷熱水、中央空調，乾濕分區的衛生間以及各式的房間佈局，讓您感受家的溫馨與舒適。



### 織金 中心地段

**【宏洲國際大酒店】**（約330呎）  
酒店地處縣城中心，近織金古城（步行街），毗鄰水鄉、織金閣、寶禎湖公園等各網紅景點，交通四通八達，出行便捷。



### 金沙 4星標準

**【澳斯特酒店】**（約380呎）  
由畢節市旅遊集團投資、雅閣酒店管理集團（澳洲）管理的國際精品商務酒店，設有時尚、奢華、綠色、融合現代科技建造的各類客房。

## 細味地道



### 源於人工菌菇種植基地 食用更放心【特色菌菇宴】

貴州多山。作為全國唯一沒有平原的省份，貴州全省92.5%的面積都被山地、丘陵佔據，與夏季平均氣溫24°C的獨特“夏涼”氣候一道，共同孕育了豐富的植被類型，共同組成菌子們的「快樂老家」。在群山間，雞縱菌、紫花菌、白參菌、金耳、鹿茸菇、紅托竹蓀、黑牛肝菌、灰樹花、羊肚菌等各式山珍悄然生長，直到成為貴州人手中的鮮美食材。目前，貴州人工菌菇種植已被廣泛利用，種植出更有高營養、更美味的菌菇了。



### 苗族餐桌的經典代表【貴州酸湯魚】

神奇的貴州，完美的避開了所有的鹽脈。整個黔地都嚴重缺鹽。所以酸，就是貴州的第一味道。在貴州眾多酸食中，酸菜魚最為出名。簡單地說，酸湯就是火鍋，鍋底+魚是最常見的組合。製作原料主要有鮮活魚、番茄、白醋等，美味可口，一種酸酸的感覺。汁濃味鮮，魚肉細嫩，民族風味。口感獨特深受貴州人民的喜愛。用酸湯烹製魚餛，是貴州人最愛。”黔東南各地都有酸湯魚，較好的有黃平和牙雙一帶的酸湯魚，原汁原味不施油脂，符合當今飲食潮流。



### 貴州特色 古鎮流傳【青岩豬腳】

話說清代光緒年間，貴陽花溪青岩鎮人趙以炯為趕京考而秉燭夜讀，一日忽覺肚中飢餓，便走到北門街一夜市食攤，點上兩盤鹵豬腳作消夜，食後讀不絕口。攤主便道：「少爺，『蹄』與『題』同音，您吃了這豬蹄，定能金榜題名。」趙聽後大笑，不以為然。不日進京赴考，竟果真金榜題名，成為貴州省以狀元及第而奪魁天下的第一人！

【西九高鐵→貴陽東站往返】 備註 6,7,8,9,19,20,21,22,25		早餐 備註 2	午餐 備註 2	晚餐 備註 2	酒店 備註 1,10,11,12,13
DAY 1	香港西九龍站乘高鐵前往(約 5 小時)貴陽東站 - 國家 5A 級【 <b>青岩古鎮</b> 】(貴州四大古鎮之一,被譽為中國最具魅力小鎮之一。古鎮依山就勢,街巷用石鋪砌,城牆蜿蜒逶迤,被譽為「石頭城」。這裡是貴州歷史上第一個文狀元趙以炯的故鄉,儒、釋、道、天主、基督五教並存。)			青岩豬腳	【 <b>畢節市</b> 】 南方卓越大酒店 或 鵬程國際酒店 或同級
DAY 2	* <b>金海湖濕地公園</b> (貴州省最大的城市濕地公園。園內設有同心薈萃、花穀幽潭、濕地尋芳、曉楓荷苑等六大主題景觀,荷塘、蘆葦蕩與民族風情長廊相映成趣。) - * <b>奢香古鎮</b> (全國唯一以彝族女性政治家奢香夫人命名的特色小鎮。古鎮核心區“古彝梯田”如大地指紋般層層疊疊,四季景色各異,被譽為「城市梯田」。) - * <b>貴州宣慰府</b> (貴州最大的彝族仿古建築群,始建於蜀漢時期,距今已有 1700 多年歷史。明代彝族女政治家奢香夫人曾在此執政,她開疆土、修九驛、興漢學,為民族團結作出重要貢獻。建築依山而建,呈「九層八院」格局,青瓦紅簷,巍峨壯觀,現為電視劇《奢香夫人》拍攝基地。) - <b>織金</b>	酒店內	特色菌菇宴	宮爆雞丁	【 <b>織金縣</b> 】 宏洲國際大酒店 或同級
DAY 3	* <b>織金洞</b> (被稱為「中國溶洞之王」。洞內總面積 70 多萬平方米,有 47 個廳堂,鐘乳石千姿百態,以「大、奇、全」著稱。著名景觀有「霸王盔」、「銀雨樹」等,其中「銀雨樹」形成約 15 萬年。洞內恒溫 16°C 左右,有「黃山歸來不看岳,織金洞外無洞天」之美譽。) - * <b>織金大峽谷包 108 米西南最高觀光電梯</b> (總長 3 公里,又稱「一線三槽」景區,集峽谷、天窗、天坑、天生橋、暗河等喀斯特景觀於一體。有「水上水、洞上洞、橋上橋、天外天」奇觀。) - <b>金沙</b> <b>**由於整個洞穴景區的遊覽路線是單向行走路線,所以只要進洞就必須走完全程。**</b>	酒店內	竹筴燉雞	脆哨 土豆丁	
DAY 4	<b>仁懷市 - 國酒門</b> (為中國古典城樓式建築,一殿二亭四重簷,大門前後有四重蟠龍華表和八盞庭園華燈,整個建築高大氣派,莊重華麗,象徵著茅台酒源遠流長的歷史和享譽海內外高貴典雅的氣質。) - <b>天下第一瓶</b> (在國酒門東側的山頭上聳立著一個巨大的茅台酒瓶,高 31.2 米,直徑 10.2 米,體積 1469 立方米,瓶內有螺旋樓梯可登高環眺。1997 年被上海大世界健力士總部評為最大的實物廣告,被譽為「天下第一瓶」。) - <b>首批中國特色小鎮「茅台古鎮」</b> (中國醬酒聖地,城內白酒業興盛,1915 年茅台酒在巴拿馬萬國博覽會上榮獲金獎;1935 年中國工農紅軍長征在茅臺四渡赤水。茅台鎮集古鹽文化、長征文化和酒文化於一體,被譽為「中國第一酒鎮」。) - * <b>茅台古鎮醬香型酒廠(參觀生產線+酒庫陳列館+品嘗茅台醬香酒)</b> - <b>金沙</b>	酒店內	石鍋魚	折耳根炒 臘肉	2 晚【 <b>金沙縣</b> 】 澳斯特酒店 或同級
DAY 5	<b>甲秀樓</b> (始建於明萬曆二十六年(1598 年),甲秀樓就坐落在河中的一塊鰲磯石上,有「科甲挺秀,獨佔鰲頭」之意。甲秀樓景緻雅麗,與浮玉橋、翠微園構成「城南勝跡」核心景觀,是感受貴陽歷史底蘊的必遊之地。)- <b>貴陽東站乘高鐵前往(約 5 小時)香港西九龍站</b>	酒店內	<b>貴州酸湯魚</b> 備註 26		

- 西九龍高鐵站(二等座) → 貴陽東站(二等座)
- 貴陽東站(二等座) → 西九龍高鐵站(二等座)備註 6,9,19, 20,21,22,25

高鐵二等座可付費提升至一等座/商務座，費用會因應不同站/不同時段而有所不同，請於出發前與我們確認。

去程時間約 10:00 至 12:00 [車程合共約 5 小時]

回程時間約 10:00 至 15:00 [車程合共約 5 小時]

#### 集合地點：

西九龍高鐵站 G level 1/2/3號集合處，工作人員將於出發前再作確認。

#### 集合時間：

預訂高鐵開車前 2 小時。

**\*\*集合地點、時間如有更改，以工作人員出發前通知為準。**

#### ■ 備註

1. 如未能入住行程表上之酒店，將會安排同級或提升更好之酒店。最終以旅團集合資料/當地安排為準。
2. 如未能安排行程表上之餐食，將會安排類同或同等價值之餐食；如未能安排行程表上之景點，將會安排其他景點或退回費用。最終以旅團集合資料/當地安排為準。
3. 設施/景點/餐廳之營業時間及價格僅供參考，請以官方公布資訊為準。
4. 報名時必須購買「縱橫旅安心環球尊尚/基本計劃」，享有全面旅遊保障。
5. 報名時必須提供合適及有效之旅遊證件：回鄉証/有效的中國簽證。所有出入境、簽證、隔離、檢疫、疫苗，均以當地及香港特區政府公佈為準。
6. 團費包括來回二等座客位車票。來回時間以高鐵公司最終確認為準，恕不另行通知。✳車票不設改期返港。
7. 行程安排及車班資料以旅行團集合資料為準。遊覽行程、膳食內容及住宿次序僅供參考，如有改動最終視乎實際情況及當地安排為準。
8. 行程、膳食、住宿、交通安排，或會因出入境口岸的搭配而產生次序上的調動。
9. 門票採用實名購買，報名時必須提供中英文名，回鄉證或旅遊證件(附中國簽證)以作出票之用，如提交資料有錯誤而導致未能出票或需重新購買，需補付有關之費用。
10. 部份酒店在未獲有關單位按國家規定的標準正式評級期間，將以「X星標準」標示酒店級數。
11. 入住中國境內酒店時，公安機關會透過酒店前台向旅客採集人像信息。
12. 如報名時為單人，需繳付單人房附加費；或單數組合(如三人)可要求安排三人房，三人房定義為兩張單人床或一張雙人床，後加一單人沙發床或移動式摺床。一般市區酒店，因面積問題，如單數組合要求三人房，一般是安排大床加床，不能安排雙床房加床。酒店房間面積只供參考，實際以酒店最終提供為準。
13. 酒店 WIFI 上網服務及其他由酒店提供之額外付費服務均以酒店公佈為準，請於退房時支付有關收費。
14. 宣傳物資顯示之價格是成人佔半間房的。
15. 行程上的一切圖片及介紹只供參考，一切以當地實物實況為準。自然景觀的資料只供參考，實際視乎現場環境而定。
16. 如遇團隊人數不足 15 人，本公司有權不派領隊全程隨團，將會另作通知。否則就會安排持牌領隊全程隨團。
17. 為確保消費者權益，「責任細則及有關注意事項」及「私隱政策」可於報名表背頁或於網站 ([www.wpkg.com.hk](http://www.wpkg.com.hk)) 下載。
18. 交通安排及使用次序，均以當地安排為準。旅遊旺季將有機會排隊輪候。如遇天氣或維修等特殊情況，景區內交通停用，將不作另行通知，一切以當地安排為準。
19. 高鐵行李規定，每位乘客的行李重量不超過 20KG(成人)/10KG(小童)，行李之長、闊、高度相加不超過 130CM。
20. 如未能直車往返，將安排經國內車站轉乘，時間及車站以高鐵公司最終確認為準，不可以此作為退團理由。
21. 高鐵上座位由高鐵公司安排，有機會未能安排同組人士一起入座相連或鄰近座位。
22. 座位最終可否提升，出發前確認為準。若提升座位已滿將退回有關費用，不可藉此退團。
23. 行程內的時間描述只供參考之用，一切以當地安排為準。或許會因服務供應商不定時更改營業時間，職員人為輸入錯誤，當地實際交通狀況及不同環境因素下或許有所不同，敬請見諒。
24. 成團與否，最終需待出發前 14 至 21 天，港鐵確認高鐵車票後，團隊才能出發。
25. 如持有中國鐵路 12306 應用程式的賬戶，於團隊出發前，該系統會自動發出訊息，通知持有人相關高鐵/動車票確認事宜，請不用回覆及操作該訊息。如因個人行為引致高鐵/動車票失效，需自行重新購票。
26. 如第 5 天乘搭中午 12:00 前列車，午餐將取消，而不作另行通知，一切以高鐵公司時間安排為準。

牌照號碼:350217 CGY5HT(JUN-SEP2026)-ITX2026 製表日期: 30 APR 2026



#### ♥縱橫旅安心就是不一樣的旅遊保障，讓您玩得更稱心!

為了令您享有更完善的旅遊保障，報名時須購買「縱橫旅安心保險」[基本計劃] (出示有效全年旅遊保險證明除外)

為您獻上不一樣的旅遊保障，包括：(細則受條款約束)

- 特設「家庭計劃」，受保子女數目不限
- 受保人因患病而須取消行程，都可以得到保障(上限 30000 元)
- 延長保障最長至離港前 3 小時及回港後 3 小時止
- 保障旅程中之消閒活動，包括熱氣球、跳傘、滑雪、水肺潛水等
- 保障因恐怖襲擊而引致之「個人意外」及「醫療費用」等索償

如投保【環球尊尚計劃】更能於紅色旅遊警告下，更可獲得取消或縮短行程之額外保障。

(指定團隊除外，請瀏覽 <https://www.wpkg.com.hk/info/travel-insurance>) 「縱橫旅安心」由安達保險有限公司 CHUBB 承保

CHUBB

