

6 天 CPK6SK

縱橫遊WWPKG

中國·北京 BEIJING

[奧運雪鎮] 北京崇禮·世界級滑雪度假勝地[太舞小鎮]·
2 大冰上體驗[什剎海冰湖+首鋼園大跳臺]·八達嶺長城包纜車·
冰雪博物館·2 大世界文化遺產[故宮+天壇]·北京盛世烤鴨·
北京傳統涮肉·南山里溫泉酒店·3 晚國際 5 星首鋼園香格里拉

太舞小鎮全日自由活動·崇禮奧林匹克公園打卡熱點[飛碟台]·外觀[鳥巢+水立方]·
人氣必去[前門大街+大柵欄]·[景山公園]賞雪·什剎海冰上活動·眉州東坡酒樓

12 月 1 日至 2026 年 2 月 28 日出發



縱橫遊
www.wwpkg.com.hk



更快捷·更方便·更全面 電話報名中心
34430880
——東南亞團·中國團 按2字

世界級滑雪度假勝地·國家4A級景區·【崇禮太舞小鎮】

中國規模最大的綜合滑雪度假區，更是國內最大的獨立初級滑雪區；國家級體育示範基地。位處「世界滑雪黃金帶」，北緯40-50°的山地區域，這些地區都以擁有優質的粉雪和適合滑雪的氣候而聞名，同處一樣位置的包括全球著名滑雪勝地，阿爾卑斯山、落磯山脈，以及中國長白山等地。



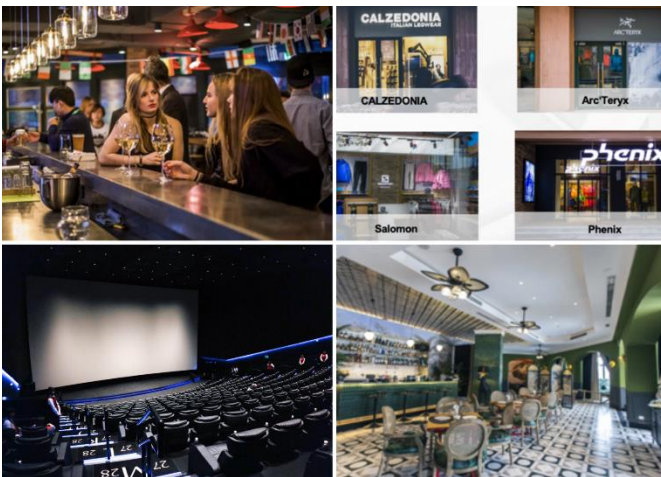
【太舞滑雪場】

由加拿大設計團隊設計，並從法國、美國、意大利等引進索道、造雪系統等設備，規劃總滑雪面積400公頃，現已建成雪道31條，分初級（綠色）、中級（藍色）、高級（黑色）雪道，比例為3:4:3；總長30公里。還有6條高速纜車、13條魔毯。除雪道外，還有專為小朋友打造娛雪樂園，組合滑梯等，滿足不同年齡層需要。可自費參與不同程度的滑雪技巧課程，由1人投課至小組教授，另外亦有滑雪套票及雪具租借服務，價錢可參考附表。

細心提示：參與滑雪活動前，應衡量個人身體狀況，以及當時的天氣和雪地情況，以評估應否參與，並遵照一切安全守則，以保障自身安全。兒童身高1.2m或以下，必須由監護人陪同下享受滑雪及乘坐纜車。

【滑雪以外的精彩】

- ◆ 太舞蘭桂坊「精釀工廠」是美食、美酒與音樂的交匯之地。每晚更有樂隊現場演出，點燃夜晚的熱情。
- ◆ 百老匯風格酒吧，提供精選的麥芽威士忌、手工雞尾酒和葡萄酒，打造舒適而放鬆的生活空間。
- ◆ 菲比電影院是雪後生活的精彩延續，每日上映院線熱門電影。
- ◆ 雲集北美品牌，國際風情商街，備有多個時尚運動商鋪 Salomon，Arc'Teryx，Calzedonia，Alpina，Northland 等
- ◆ 太舞 Huahua 世界冰場，冰面面積達1000平方米。在這冰的世界，可以盡情釋放活力，享受冰上運動的樂趣。



【世界味道·環球美食】

太舞小鎮集聚了超60家風味獨特的餐廳，有京城知名的Puerta 20西班牙餐廳、雲南特色燒烤、印譜酒吧和沈小姐台州小酒館；也有崇禮本地備受推崇的灶堂潮汕牛肉火鍋、金三角鐵鍋燉、源膳、不挑食餐廳、肯德基和星巴克咖啡等全球美食，滿足每一位食客的味蕾。



優質宿泊



香格里拉
SHANGRI-LA

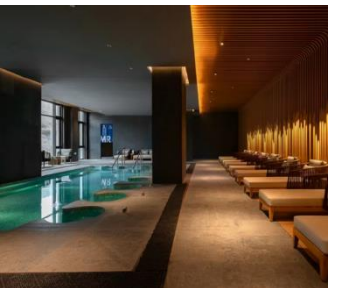
【3晚國際5星首鋼園香格里拉酒店】

2021年開幕，酒店位於素有“城市復興新地標”之稱的首鋼園核心區域，坐擁石景山與羣明湖的錦綉俊美，酒店地理位置優越，毗鄰購物中心，周邊配套設施齊全，鄰近地鐵站，便捷前往各區。酒店設2個室內泳池，酒吧/酒廊、健身俱樂部及桑拿等。秉承香格里拉集團的熱情待客之道，打造貼心旅居體驗。



【2晚崇禮太舞小鎮南山里溫泉酒店】

酒店位處滑雪場，1樓大堂配有滑雪大廳，出門即享滑雪的便捷體驗。酒店不僅有得天獨厚的自然優勢，位處房內更可欣賞秀美群峰及冬日山脈雪景，在浪漫別緻的氛圍中享受全天候太舞景色。酒店更設有瀾池溫湯，分室內外主題泡池。在運動過後可享受溫泉泡浸，另外亦有兒童專區《嗨森奇兵》、健身中心等。打造舒適而充實的旅遊氛圍。





世界文化遺產・天下九塞之一【八達嶺長城】 (包來回纜車)

八達嶺長城，號稱天下九塞之一，是居庸關長城的前哨，更是北京的重要屏障，歷來兵家必爭之地。長城中最精華的部分，集巍峨險峻、秀麗蒼翠於一體，以蒼茫的風光和「不到長城非好漢」的口號而冠絕天下。



世界文化遺產・國家 5A 級【故宮】

是明清兩代的皇家宮殿，亦是世界上現存規模最大、保存最完整的木質結構古建築群之一。**深度暢遊：**太和殿、中和殿、保和殿、御花園、慈寧宮、慈寧宮後花園、慈寧宮雕塑館、壽康宮、延禧宮，讓人重溫昔日皇室生活。



冬季玩樂【首鋼園大跳臺+什刹海冰上活動】

結了冰什刹海，一改秋末初冬的蕭寂，恢復了喧鬧。冰面上的人已三五成群，滑冰的、溜冰車的、閒逛的、賣零食的全來了。



世界文化遺產・國家 5A 級【天壇公園】

明清兩代皇帝「祭天」「祈谷」的場所，位於正陽門外東側。天壇是故宮面積的四倍，是現存中國古代規模最大、倫理等級最高的祭祀建築群。

細味美食



民間知味【北京傳統涮肉】

選用上好的鮮肉，配上傳統銅鍋炭火涮制，佐以秘制的獨家蘸料，味道鮮美，風味獨到，令人百食不厭。



傳統之味【北京盛世烤鴨店】

主打正宗北京掛爐烤鴨以及宮廷菜的中餐廳。以地道的北京味兒和優質的菜品廣受好評，逐漸成為北京烤鴨品牌中的知名代表。

【北京來回】

		早餐 備註 2	午餐 備註 2	晚餐 備註 2	酒店 備註 1, 7,10,11,12,13
DAY 1	<p>香港 ✈️ 北京(曾稱「北平」,中國的首都,是政治、文化、科技、教育、軍事和國際交往中心。世界人口第三多的城市和人口最多的首都。)</p> <p>- (車程約 2.5 小時) 「崇禮奧林匹克公園」(北京冬奧會場,是一個集運動、文化、旅遊於一體的地方。)- 打卡熱點「飛碟台」(位於滑雪道頂峰的俱樂部。這裡視野開闊,風景如畫。)</p> <p>- 世界級滑雪度假勝地·國家 4A 級景區·「崇禮太舞小鎮」(一處獨具北美風情的滑雪度假小鎮,更是國家級體育示範基地,中國規模最大的綜合滑雪度假區)- 南山里酒店(包瀾池溫湯 1 次🔥)備註 21 (須自備泳衣及泳帽)</p>	✈️	✓ <i>是日午餐因 應航班抵達 時間會有所 調整</i>	酒店內 中式晚餐	
DAY 2	<p>「太舞小鎮」全日自由活動(亞洲規模最大的初學者區,同時也有適合極限挑戰及符合國際雪聯(FIS)技術要求的國際賽道。除滑雪區外,更有不同娛樂設施,供各年齡層度假享樂。全日自由選購喜愛活動或參予不同程度的滑雪課程,由 1 人投課至小組教授,另外亦有雪具配件租借服務,價錢可參考附表。)</p> <p>1) 太舞滑雪場(包 1 天雪票 & 基本滑雪用具:雪杖+雪橇) <i>所有滑雪工具均需自付押金 RMB2000/套,可以支付宝,微信,現金繳付。租借結束,將扣除應付費用後退還。</i></p> <p>2) 雪舞森林(為野雪初學者提供了極為友好的地形選擇。)</p> <p>3) 太舞蘭桂坊(是美食、美酒與音樂的交匯之地。每晚有樂隊現場演出。)</p> <p>4) 太舞機車穿越(駕駛雪地摩托、越野車等在冰雪世界中縱情穿梭。)</p> <p>5) 小驢樂園包任玩卷(暢玩雪上香蕉船、兒童雪地摩托、雪地坦克、雪屋工坊等。)備註 24</p> <p><i>細心提示:參與滑雪活動前,應衡量個人身體狀況,以及當時的天氣和雪地情況,以評估應否參與,並遵照一切安全守則,以保障自身安全。兒童身高 1.2m 或以下,必須由監護人陪同下享受滑雪及乘坐纜車。</i></p>	酒店內		小鎮內 自費選擇 喜愛膳食	<p>【崇禮 2 晚太舞小鎮】 🔥南山里溫泉酒店 (約 380 呎) 或同級</p>
DAY 3	<p>中國首個冬奧主題「冰雪博物館」(全國規模最大、展品最為豐富的冰雪主題博物館。)- (車程約 2 小時)賈樹堂(始於 1989 年,研發與生產皮膚外用藥為主,可自由選購適合的膏藥。約 60 分鐘。)</p> <p>- 世界文化遺產·天下九寨之一「*八達嶺長城」(包來回纜車) 備註 18 (集巍峨險峻、秀麗蒼翠於一體,是明長城景色中的精華。“不到長城非好漢”,許多人均以這裡為登臨長城的主要選擇。)- 負離子乳膠體驗中心(主要推廣各類負離子乳膠寢具,乳膠製品及相關負離子產品,可自由選購合適用品。約 60 分鐘)</p>	酒店內	農家菜	北京盛世 烤鴨店	
DAY 4	<p>首鋼園大跳臺冰上活動(可自費冰上項目:冰上自行車、龍舟、狗拉雪橇等。) <i>**首鋼園冰上活動一般以套票形式銷售,套票包括冰上自行車、龍舟、小海豚、狗拉雪橇一次,價錢約為 RMB68/人。相關費用只供參考,以現場實際作準。</i> 備註 22、23</p> <p>- 世界文化遺產·國家 5A 級「*故宮」3 大必看 備註 19 (又稱紫禁城,是明清兩代的皇家宮殿,亦是世界上現存規模最大、保存最完整的木質結構古建築群之一。)</p> <p>1)太和殿 2)中和殿 3)慈寧宮後花園 <i>**如故宮門票售罄或特殊原因關閉而未能參觀,將改為遊覽頤和園。</i></p> <p>- 故宮雪景最佳觀賞地點「景山公園」 備註 15 (在公園上看到的是故宮的全貌,一個獨一無二的景致。)</p> <p>- 什刹海冰上活動(可自費冰上活動:冰上自行車、滑冰車、溜冰、狗拉雪橇等。) <i>**什刹海冰湖活動均由當地攤販主理,相關費用和活動時間,請事前商議好為佳。</i> 備註 22</p>	酒店內	✓	東坡肉 眉州東坡 酒樓	<p> 香格里拉 SHANGRI-LA</p> <p>【北京 3 晚國際 5 星】 首鋼園香格里拉酒店 (約 450 呎) 或同級</p>
DAY 5	<p>北京同仁堂(於 1669 年創建的一家藥店,被授予中國國家級非物質文化遺產同仁堂中醫藥文化號。可自由選購適合的藥品。約 60 分鐘。)</p> <p>中國最大祭祀性建築群「*天壇公園」(祈年殿+回音壁)(明清兩代皇帝“天”“祈穀”的場所,總面積 273 萬平方米、約 382 個足球場,故宮的 4 倍)- 北京傳統商業街「前門大街」(區內有許多中華老字號,如同仁堂、全聚德等。)- 京城文化的縮影「大柵欄」(北京有名的古老街市和繁華的商業鬧市區。)</p>	酒店內	徽菜風味	北京 傳統涮肉	

DAY 6	玉器店(可自由選購玉石飾品。約 60 分鐘。) - (外觀)鳥巢+水立方 - 首都國際機場 ✈️ 香港	酒店內	✓	✈️	
-------	--	-----	---	----	--

滑雪配件價目表 (以 RMB 計算。價錢只供參考，以當地現場為準)					
名稱	價格	押金	名稱	價格	押金
雪服套裝	50元/套/天	800 元/套	頭盔/高級頭盔	20/40 元/頂/天	200/400 元/頂
滑雪鏡/高級滑雪鏡	20/40元/副/天	200/400 元/副	護臀墊	50 元/個/天	200 元/個
小/大衣櫃	30/50元/個/天	100 元/個	纜車	100 元/次	不需要

滑雪技巧課程價目表(以 RMB 計算，價錢只供參考，以當地現場為準)備註 25										
私人課程，每名教練教授 4 人。若多於 4 人，每多 1 人需加收 300 元。										
4 星 教練	教學時間	1 人			2 人			3~4 人		
		平日	周末	假期	平日	周末	假期	平日	周末	假期
	2 小時	900 元	1100 元	1200 元	1100 元	1300 元	1400 元	1400 元	1600 元	1700 元
	半天(3 小時)	1200 元	1500 元	1600 元	1500 元	1700 元	1900 元	1900 元	2100 元	2300 元
	全天(5 小時)	1800 元	2200 元	2400 元	2200 元	2600 元	2800 元	2800 元	3200 元	3400 元
	3 星 教練	教學時間	1 人			2 人			3~4 人	
平日			周末	假期	平日	周末	假期	平日	周末	假期
2 小時		700 元	900 元	1000 元	900 元	1100 元	1200 元	1200 元	1400 元	1500 元
半天(3 小時)		1000 元	1200 元	1400 元	1200 元	1500 元	1600 元	1600 元	1900 元	2000 元
全天(5 小時)		1500 元	1800 元	2000 元	1800 元	2200 元	2400 元	2400 元	2800 元	3000 元
2 星 教練		教學時間	1 人			2 人			3~4 人	
	平日		周末	假期	平日	周末	假期	平日	周末	假期
	2 小時	600 元	800 元	900 元	800 元	1000 元	1100 元	1100 元	1300 元	1400 元
	半天(3 小時)	800 元	1100 元	1200 元	1100 元	1400 元	1500 元	1500 元	1700 元	1900 元
	全天(5 小時)	1300 元	1600 元	1800 元	1600 元	2000 元	2200 元	2200 元	2600 元	2800 元

【北京來回】



香港→北京 起飛約 08:00-17:30
北京→香港 起飛約 12:00-20:00

※ 起飛及回程時間，最終以航空公司決定為準。備註 6,9

✦行程更精彩！✦豐富旅程體驗！

(可自費)

三輪車胡同遊(約 40 分鐘)+中國傳統雜技表演(約 60 分鐘)

(成人 RMB\$380/位、小童 RMB\$220/位。以上兩項自費活動，或會安排在不同天數中進行，不參加者可自由活動) 備註 22

■ 備註

1. 如未能入住行程表上之酒店，將會安排同級或提升更好之酒店。最終以旅團集合資料/當地安排為準。
2. 如未能安排行程表上之餐廳/餐食，將會安排類同或同等價值之餐廳/餐食；如未能安排行程表上之景點，將會安排其他景點或退回費用。最終以旅團集合資料/當地安排為準。
3. 設施/景點/餐廳之營業時間及價格僅供參考，請以官方公布資訊為準。
4. 報名時必須購買「縱橫旅安心保險」「中國/基本計劃」，更享有全面旅遊保障。
5. 報名時必須提供合適及有效之旅遊證件：回鄉証/有效的中國簽證。所有出入境、簽證、隔離、檢疫、疫苗，均以當地及香港特區政府公佈為準。
6. 團費包括來回經濟客位機票。航班時間以航空公司最終確認為準，恕不另行通知。✳團體車票不設停留改期返港。
7. 行程安排及航班資料以旅行團集合資料為準。遊覽行程、膳食內容及住宿次序僅供參考，如有改動最終視乎實際情況及當地安排為準。
8. 行程、膳食、住宿、交通安排，或會因出入境口岸的搭配而產生次序上的調動。
9. 門票採用實名購買，報名時必須提供中英文名，回鄉證或旅遊證件(附中國簽證)以作出票之用，如提交資料有錯誤而導致未能出票或需重新購票，需補付有關之費用。
10. 部份酒店在未獲有關單位按國家規定的標準正式評級期間，將以「X星標準」標示酒店級數。
11. 入住中國境內酒店時，公安機關會透過酒店前台向旅客採集人像信息。
12. 如報名時為單人，需繳付單人房附加費；或單數組合（如三人）可要求安排三人房，三人房定義為兩張單人床或一張雙人床，後加一單人沙發床或移動式摺床。一般市區酒店，因面積問題，如單數組合要求三人房，一般是安排大床加床，不能安排雙床房加床。酒店房間面積只供參考，實際以酒店最終提供為準。
13. 酒店 WIFI 上網服務及其他由酒店提供之額外付費服務均以酒店公佈為準，請於退房時支付有關收費。
14. 宣傳物資顯示之價格是成人佔半間房的。
15. 行程上的一切圖片及介紹只供參考，一切以當地實物實況為準。自然景觀的資料只供參考，實際視乎現場環境而定。
16. 如遇團隊人數不足 15 人，本公司有權不派領隊全程隨團，將會另作通知。否則就會安排持牌領隊全程隨團。
17. 為確保消費者權益，「責任細則及有關注意事項」及「私隱政策」可於報名表背頁或於網站 (www.wpkg.com.hk) 下載。
18. 景區之交通安排及使用次序，均以當地安排為準。旅遊旺季將有機會排隊輪候，敬請留意。如遇天氣或維修等特殊情況，景區內交通將會停用，將不作另行通知，一切以當地安排為準。
19. 如遇故宮內各宮殿或景點暫停開放而未能參觀，將不作其他安排或退款。另故宮逢周一閉館，會安排在其他天數前往參觀。如故宮門票售罄或特殊原因關閉而未能參觀，則改為遊覽頤和園。
20. 行程內的時間描述只供參考之用，一切以當地安排為準。或許會因服務供應商不定時更改營業時間，職員人為輸入錯誤，當地實際交通狀況及不同環境因素下或許有所不同，敬請見諒。
21. 南山里酒店瀾池溫湯營業時間為星期一至日每天中午 12:00 至晚上 10:00 時。
22. 自費活動參加與否請自行決定。
23. 首鋼園冰上活動一般以套票形式銷售，包冰上自行車、冰上龍舟及小海豚、狗拉雪橇一次，價錢約為 RMB68/人。價錢只供參考，實際以現場作準。
24. 小驢樂園開放項目及時間，以當地安排為準。
25. 滑雪技巧課程需提前預約，如遇滿額，現場或未能安排。滑雪技巧課程有機會與旅行團以外的人合併上課。教學時間將由教練安排。



牌照號碼:350217 CPK6SK(DEC-FEB26)-ITX2025 製表日期: 20 NOV 2025

♥縱橫旅安心就是不一樣的旅遊保障，讓您玩得更稱心!

為了令您享有更完善的旅遊保障，報名時須購買「縱橫旅安心保險」[基本計劃] (出示有效全年旅遊保險證明除外)

為您獻上不一樣的旅遊保障，包括：(細則受條款約束)

- 特設「家庭計劃」，受保子女數目不限
- 延長保障最長至離港前 3 小時及回港後 3 小時止
- 受保人因患病而須取消行程，都可以得到保障(上限 30000 元)
- 保障旅程中之消閒活動，包括熱氣球、跳傘、滑雪、水肺潛水等
- 保障因恐怖襲擊而引致之「個人意外」及「醫療費用」等索償

如投保【環球尊尚計劃】更能於紅色旅遊警示下，更可獲得取消或縮短行程之額外保障。

(指定團隊除外，請瀏覽 <https://www.wpkg.com.hk/info/travel-insurance>) 「縱橫旅安心」由安達保險有限公司 CHUBB 承保

CHUBB

