

日本 JAPAN

可提升私人風呂

[戀上阿爾卑斯]立山黑部・神的唯一淨土[上高地]・御庫里池・
 河口湖薰衣草祭・山中湖花之都公園・輕井澤漫遊・時令水果園・
 富山灣時令壽司・しゃぶ輝 SHABU 三大和牛・
 [率先入住]箱根 HANAORI 花織溫泉

國寶松本城・大王 WASABI 山葵農場・諏訪湖・白絲瀑布・高山四季的綺麗景觀・
 國營武藏丘陵森林公園・白馬東急溫泉・舊輕井澤LE GRAND RESORT・東京DOME/銀座MONTEREY

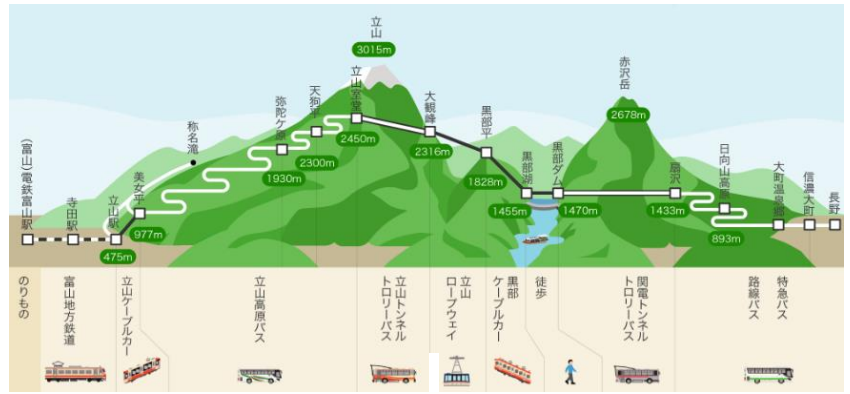
2025年6月1日至9月20日出發



欣賞日本秘景【上高地・立山黑部】

【立山黑部】

乘坐 6 種交通工具跨越日本阿爾卑斯山
位於富山縣以西的北阿爾卑斯山脈，擁有風光如畫的大自然，是日本三大險峻山脈之一。用 6 種不同的交通工具橫跨穿越，包括登山纜車、高原巴士、隧道電動巴士、空中纜車等，其中立山空中纜車是日本第一長的無支柱空中纜車，長約 1700 米，途中並沒有任何支柱支撐，可以 360 度無限制欣賞立山黑部的壯麗景色，更被稱為「移動的空中展望台」！



震撼壓迫力【黒部水壩】

用了 7 年由 1,000 萬人的努力、在昭和 38 年完成了的日本最大拱形結構式水庫。從日本第一高、186 米的水庫用驚人的力量帶著煙霧的放水是必看絕景！

※能否欣賞黒部水庫排水，需視乎當天天氣及安排而定。



秘景火山湖【御庫裏池】

周長 631 米，深 15 米，約形成於 1 萬年前，是室堂高原最大、最深的火口湖。御庫裏池的古名為御廚之池，因立山自古為日本三大靈山之一，據說祭拜供奉給立山山神的料理都是使用這裡的水來烹煮，因而得名。



上高地

🌸 夏季期間賞高山時花

上高地位於貫穿穗高連峰中間的梓川，有大正池、田代池與明神池倒映著阿爾卑斯山的山峰，北邊是穗高連峰，南部則有燒岳，美麗的景色令人陶醉。從讀音來看，上高地的另一個意思是「神降地」，也就是神降臨之地，以此來形容上高地是如此美麗的地方。

大正池・河童橋散策

大正池是燒岳於 1915 年(大正四年)火山噴發後，阻斷梓川所形成的一個堰塞湖，枯木沒入水中的景色更是一大特色，清澈的溪水不時可見野鴨與岩魚悠游。河童橋架在清澈梓川上，環顧可見綿延的穗高連峰、燒岳與霞澤岳等山巒，風景秀麗。

❤️ 貼心安排可選擇在**大正池車站**下車，欣賞大正池的美麗景色，再步行至河童橋，再回上高地車站上車；如果對體力沒有自信，可選擇在**上高地車站**下車，直接步行至河童橋及上高地資料館，亦可以於梓川兩岸散步，最後於上高地車站上車。



初夏紫海【河口湖薰衣草祭】

(6月16日至7月9日出發前往)

以山梨縣河口湖畔的八木崎公園及大石公園為主要會場，將舉辦大型活動「河口湖薰衣草祭」，範圍橫跨河口湖畔全區域。盛開在河口湖畔邊的薰衣草，像是閃耀著紫色光芒的地毯，周圍滿布的薰衣草香氣環繞。從薰衣草田眺望世界遺產富士山與河口湖的絕景，令人不自覺按下快門留影。其他還有香草植物、秋海棠、繡球花等多種花卉盛開，讓來訪遊客看得目不轉睛。各會場會在週末舉辦多項活動，也有販售薰衣草幼苗和薰衣草製成的特產，以及輕食、薰衣草雪糕等甜品。



仲夏花海【山中湖花之都公園】

(6月1日至15日及7月10日起出發前往)

山中湖花之都公園位於距離富士山最近的湖泊附近，座落在海拔 1000 米的高地上，佔地約為 30 萬平方米。廣闊的園內一年四季繁花盛開，繽紛浪漫。而在清流之鄉內，則有美麗的鮮花溫室和壯觀的瀑布，全年都能欣賞到珍稀的熱帶植物和蘭花。其他還有和式庭園、三連大水車、水上樂園、熔岩樹形地下體驗基地等各種遊樂設施。

每個季節都有不同的鮮花盛開。其中 5 月上旬至 6 月中旬賞粉蝶花；7 月中旬至 8 月中旬賞繡球花；7 月中旬至 10 月上旬賞百日菊；8 月中旬至下旬賞向日葵；8 月下旬至 10 月中旬賞波斯菊。



國營武藏丘陵森林公園

位於埼玉縣的丘陵地，是日本首座國營公園，佔地廣達 304 公頃。園內綠意盎然，擁有池沼、濕地、草地等豐富多樣的生態環境，除了是動植物珍貴的生長環境之外，也是大東京地區內能夠近距離感受並親近大自然的地方。武藏丘陵森林公園最值得一看的是四季變換的景色。夏季可賞雞冠花、百日紅、大麗花、繡球花等。不管哪個季節到訪，都可以讓人體驗到大自然的療癒美景。



流水如絲【白絲瀑布】

白絲瀑布上流沒有任何河川，其流水皆為富士山的冰雪融化而來。頂端傾流而下的水柱如數條白絲流下，每條水流均非常細長，可欣賞從熔岩斷層開始湧出的瀑布流水形出美麗的白色水簾，感受四周林木帶來寂靜的氣氛。



日本名城百選【國寶松本城】

約 400 年前築成的名城，是目前日本現存的最古老的五重六層式的國寶之城。以高 30 米的天守為中心，加上旁邊的月見樓、辰巳附樓、渡樓及乾小天守複合而成。外觀是由下而上逐漸變小的構造，雖說看似 5 層建築，但其實是從外部看不到內部 3 樓的 6 層建築。樓城的特別之處在於它的窗戶極少，反而發射弓箭及鐵炮的地點很多，可見當時的武裝力量已強化很多。於松本城公園可眺望壯觀天守閣及太鼓門、二の丸御殿跡。亦可自行購票參觀本丸庭園及天守閣(約 700 日圓)。



時令水果園

安排於果園體驗採摘水果的樂趣，品嚐現摘新鮮、甘甜鮮美多汁的時令水果，可以盡情領略採摘水果體驗的魅力。



車厘子	藍莓、桃	葡萄
6月上旬至下旬	7月上旬至8月上旬	8月上旬至9月下旬

細膩漫遊貴族度假勝地【輕井澤舊銀座通】

位在海拔 1000 米的高原小鎮輕井澤有「小瑞士」的別稱，處處可見美麗的教堂及西洋別墅建築等，充滿歐陸風情。在輕井澤最具代表性的代表的舊輕井澤銀座通漫遊，可前往聖保羅天主教堂、森之美術館、雲場池(步行約 15 分鐘)，而舊輕井澤銀座通擁有多家別有特色的小店舖，十分適合購買土特產給朋友。

其中輕井澤最知名的一項土特產就是 SAWAYA 澤屋果醬店，澤屋的原則是「使用當季的水果」、「保持水果的原味」、「全部是日本國產、無添加物」，再加上款色多得數不完，小朋友肯定也能找到一款合心水的果醬！



【しゃぶ輝】日本三大和牛 SHABU SHABU

松阪牛・神戸牛・近江牛食放題

盡情品嚐並比較日本引以為傲的珍稀頂級和牛「松阪牛・神戸牛・近江牛」的不同特点，再搭配嚴選的醬汁和調味品發揮品牌和牛的鮮味，享受暢快的和牛饗宴。

日本有來自不同產地、超過 300 種「銘柄牛」，其中的「三大和牛」之中，松阪牛、神戸牛可以說毋庸置疑。

松阪牛：產於三重縣，受到細心呵護養育，甚至還會給予按摩的「松阪牛」，吃起來具有入口即溶的香甜濃郁口感，肉質非常柔軟。還有，經過加熱後就會散發出一股能促進食欲的香氣。

神戸牛：即是產於兵庫縣的「但馬牛」，認證非常嚴格，只有 A4、B4 等級以上才可入選的品牌牛肉，以脂肪和瘦肉均衡的口感出名，肉質細膩，細緻緊湊程度卓越。

近江牛：是在具豐富自然環境與水源的滋賀縣內所飼養的黑毛和牛。肉質細緻，脂肪甘甜，具有入口不油膩的口感。放入壽喜燒或日式涮涮鍋品嚐，美味立現。



箱根 HANAORI 花織溫泉

位於箱根蘆之湖畔，是一家以和風風格設計的現代化精品溫泉旅館，整體以木質調的日式風格為設計相當有質感。

大廳旁的落地窗景，就是箱根知名的蘆之湖，可在大廳前設置水池環繞的景觀座位上或在戶外區感受湖景之美。在戶外區還設有泡足湯的溫泉池，可一邊欣賞美景，一邊享受著溫熱的足浴。

提供 2 種不同景致的溫泉浴場，分別俯瞰蘆之湖和日式庭園。箱根溫泉為鹼性單純溫泉，泉質含有氯化鈉泉，據說對神經痛、肌肉痛、怕冷、熱水美膚、割傷、慢性皮膚病等有療效。

另一個特色就是自助晚餐及早餐，可在美景的開放式自助餐廳，暢享由主廚烹制的精緻日本料理和時令食材。

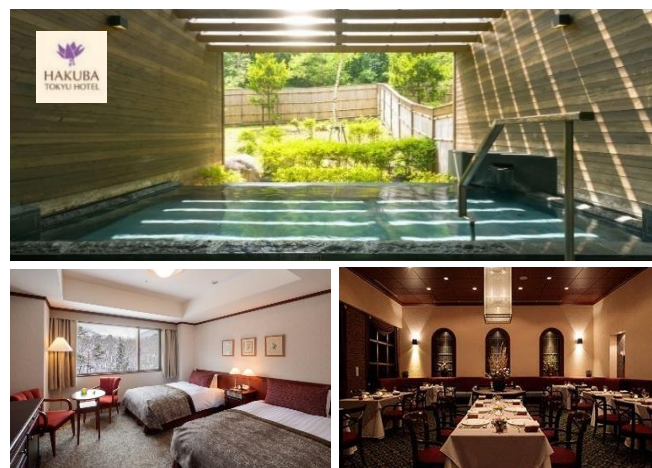
可每位每晚 HK\$2,000 提升入住私人露天風呂房間(約 320-470 呎)。

白馬東急溫泉

佇立於北阿爾卑斯山麓，大自然風光雄偉壯麗，深受以皇族為首的各界名流的青睞。1998 年冬奧時，日本天皇曾經下榻於白馬東急。房內空間很高雅、略帶點歐式風情。

設有大浴場和八方溫泉的露天浴池，可盡享白馬八方溫泉，減壓放鬆，身心舒暢。水質為 pH 值 11.4 的強鹼性單純溫泉，舉世罕見。溫泉水蘊含天然的潔膚成分，據說可有效去除角質，令肌膚幼滑透亮，而水中的氫亦具有抗氧化作用，能夠抗衰老，有助回復疲勞、緩解神經痛等等。

附設 2 間餐廳，提供西式和日式菜餚，嚴選信州當地時令食材並精心烹調，帶來視覺和味覺上的雙重享受。



【東京入・東京走】		早餐	午餐	晚餐	酒店 備註⑦⑧
DAY 1	香港 ✈️ 東京		✈️ 航機上	~	半藏門/赤坂/銀座 MONTEREY 或 東京巨蛋
DAY 2	🌸*國營武藏丘陵森林公園(6月上旬至7月中旬賞蓮花、繡球花;7月上旬至下旬賞百合;7月中旬至8月中旬賞向日葵、百日紅;9月賞錦紫蘇、大麗菊)(是日本首座國營公園,廣闊的腹地幾乎是丘陵地形,以雜木林為主,還有池沼、濕地、草地等各種生態環境,許多珍貴動植物棲息其中) 備註② ~ 貴族的度假勝地【舊輕井澤銀座通漫遊】(處處可見美麗的教堂及西洋別墅建築等,充滿歐陸風情。可前往輕井澤代表的聖保羅天主教堂、森之美術館、雲場池(需步行約15分鐘)等等) ~ 白絲瀑布(落差高約3米,寬約70米,瀑布沿著蜿蜒曲折的岩石,如數百條白絲飛流直下)~ 溫泉鄉	酒店內	舊輕井澤 銀座通 自費	法式創作料理 或 和洋自助餐 或 溫泉料理	舊輕井澤 LE GRAND RESORT (設有人造溫泉設施) 或 輕井澤 PRINCE 溫泉 或 輕井澤 MARRIOTT溫泉
DAY 3	親身到訪電影《你的名字》朝聖地 - 諏訪湖(長野縣最大的湖泊,湖畔公園內欣賞湖面倒映的壯闊與群山環繞的景緻) ~ 日本國寶【松本城】(日本現存五層天守閣中最古老的一座,可於松本城公園內眺望觀賞 或 參觀本丸庭園及天守閣(約700日圓)) 備註④ ~ 大王 WASABI 山葵農場(日本電影大師黑澤明《夢》的拍攝地。可以品嚐 WASABI 雪糕(約450日圓)的特殊風味) 備註⑥ ~ 溫泉鄉 備註⑨ ✳️入住白馬 MARRIOTT COURTYARD 溫泉,可每位每晚 HK\$1300 提升入住私人溫泉房間(約360呎)備註⑩	酒店內	松本城 城下町 自費	溫泉御膳 或 溫泉自助餐 或 日式御膳	【長野】備註⑨ 白馬東急溫泉 TOKYU HAKUBA 或 白馬MARRIOTT COURTYARD溫泉 【↑可提升私人溫泉房間】 或 立山 PRINCE 溫泉
DAY 4	立山黑部(約6小時,採用6種不同交通工具橫跨日本屋脊)(夏季氣候涼爽宜人,最適合享受在新綠中悠閒漫步的清新體驗。展現自然生命力的闊葉樹萌芽、盛開的高山花卉、青翠的山脈沿着整片風景伸展,盡情感受綠意盎然的大自然氣息。雪融之水匯集到黑部水壩,在日本最高的黑部水壩,欣賞到氣勢磅礴的洩洪景觀) 備註⑫⑬ ~ 扇尻 ~ 黑部水壩 ~ 黑部湖(湖面海拔1448米,由從阿爾卑斯山脈融雪而成的水所形成的) ~ 黑部平 ~ 大觀峰(在車站頂樓展望台可以俯瞰黑部湖,還能一覽阿爾卑斯山脈在新綠的樹葉中熠熠生輝,欣賞綠油油的山巒) ~ 室堂(可自行步行約15分鐘前往室堂夏之名景【御庫里池】。因約10,000年前的火山爆發而形成,享有日本北阿爾卑斯最美火山湖之美譽,並可欣賞立山倒影) ~ 彌陀之原 ~ 美女平(車站外高聳的兩棵巨大杉木中的其中一棵美女杉是知名的戀愛成就能量景點) ~ 立山 (❤️到訪立山黑部獲贈「立山黑部紀念單張」沿途蓋印立山黑部特色圖案,見証留念) 備註⑭	酒店內	蒲燒 鰻魚飯 備註⑮	富山灣 獨特時令 壽司 備註⑯ 壽司店歷史悠久 部分採用傳統 榻榻米座席 別具日式風味	富山 VISCHIO(設有大浴場) 或 富山 OARKS CANAL PARK 或 富山全日空 或 高岡新大谷
DAY 5	眾神的淨土【上高地】(🌸夏季賞高山時花)(約2小時,欣賞猶如人間仙景的美麗景色。夏天姹紫嫣紅,將整個上高地點綴的粉粉嫩嫩,青綠的草原及略帶秋黃的青苔,更是表現出盡富詩意的風格,而大正池、河童橋亦為上高地最漂亮的風景勝地) 備註⑰⑱ ~ 🍓*時令水果園(不同期間可品嚐美味水果:6月上旬至下旬為車厘子;7月上旬至8月上旬為藍莓、桃;8月中旬至9月下旬為葡萄等) 備註⑲ ~ 溫泉鄉 ✳️入住箱根蘆之湖 HANAORI 花織溫泉,可每位每晚 HK\$2,000 提升入住私人露天風呂房間(320-470呎) 備註⑳㉑ ✳️入住箱根奧湯河原溫泉 SANSUIROU 山翠樓,可每位每晚 HK\$2,000 提升入住私人溫泉房間(540-680呎) 備註㉒	酒店內	上高地 自費	溫泉御膳 或 溫泉自助餐	箱根蘆之湖 HANAORI 花織溫泉 【↑可提升私人露天風呂房間】 或 箱根奧湯河原溫泉 SANSUIROU 山翠樓 【↑可提升私人溫泉房間】 或 箱根 KOWAKIEN 小涌園溫泉
DAY 6	🌸山中湖花之都公園(6月下旬至7月上旬賞滿天星;7月中旬至10月上旬賞百日草;8月中旬至下旬賞向日葵;8月下旬至10月中旬賞波斯菊)(位於海拔1000米離富士山最近的山中湖畔,佔地約30萬平方米,廣闊園內一年四季繁花似錦。而在全天候的溫室全年都能欣賞到珍稀的熱帶植物和蘭花) 備註㉓ (🌸6月16日至7月9日出發更改為前往河口湖薰衣草祭(10萬株薰衣草陸續綻放,以富士山以及河口湖為背景,在陽光下搖曳生姿,浪漫十足)) 備註㉔㉕ ~ 天空鎮購物城 SKYTREE(匯集了超過300家各種不同風格店舖,包括有天空鎮商店街、東京熱門甜點店、動漫周邊商品、潮流服飾店(NE·NET、LEMSON'S等)、晴空塔限定紀念品、各式料理名店等)	酒店內	~	「しゃぶ輝」 日本三大和牛 SHABU SHABU 備註㉖	東京 NEW OTANI 或 半藏門/赤坂/銀座 MONTEREY 或 東京巨蛋
DAY 7	酒井井 OUTLET (約有220間海外知名品牌店舖進駐。如 AGNES B、COACH、DIESEL、LEGO、GAP、BANANA REPUBLIC 等) ~ 東京 ✈️ 香港	酒店內	OUTLET 內自費	✈️ 航機上	

■ 備註

- ①如未能入住行程表上之酒店,將會安排同級或提升更好之酒店。如降級、將退回差額。最終以旅團集合資料/當地安排為準。
- ②如未能安排行程表上之餐食,將會安排類同或同等價值之餐食;如未能安排行程表上之景點,將會安排其他景點或退回費用。最終以旅團集合資料/當地安排為準。
- ③設施/景點/餐廳之營業時間及價格僅供參考,請以官方公布資訊為準。
- ④須購買「縱橫旅安心」旅遊保險,已涵蓋醫療保障,以策萬全,安心出行。
- ⑤出發日期以報名時為準。行程安排及航班資料以旅團集合資料為準。航班時間以航空公司最終確認為準,恕不另行通知。行程、膳食內容及住宿次序如有改動,以當地接待安排為準。✳ 不設停留改期返港。
- ⑥所有出入境、簽證、隔離、檢疫、疫苗、行程安排之措施,均以當地及香港政府公佈為準。
- ⑦溫泉酒店晚餐,以酒店當天安排為準。如報名時為單人,需繳付單人房附加費。
- ⑧酒店 WIFI 上網服務及收費由酒店提供及公佈為準,請退房時支付有關上網費用。
- ⑨若遇白馬溫泉酒店滿室,將有可能改為其他溫泉區。若仍無法安排,將會改為松本花月溫泉/松本市 BUENA VISTA / ALPICO/市中心酒店(非溫泉)。
- ⑩第 3 位如是 5 歲以下(佔床)均作成人計算(3 人同房),5 歲以下(不佔床)只需附加成人價錢的一半。後加床位為梳化床(SOFA BED)/榻榻米布團(TATAMI)。最終可否提升,出發前確認為準。若房間已滿將退回有關費用唯不可藉此退出。
- ⑪提升房間內之私人風呂,非天然溫泉水。
- ⑫時花資料只供參考,盛放視乎天氣有差異。
- ⑬河口湖薰衣草祭舉辦日期預計為 6 月 21 日至 7 月 14 日。能否欣賞最終以實際舉行日期以及酒店排列为準。
- ⑭前往上高地需要乘坐上高地環保巴士,其安排以國家公園提供的日子為準。上高地之(大正池及河童橋)被指定為自然保護區,須徒步約 2 至 3 小時遊覽。如因天氣、颱風或暴雨情況,因安全問題,從大正池沿上高地自然研究路步行至河童橋將會取消。
- ⑮如因天氣、維修或不能預見的情況而不能乘搭立山的 6 種交通工具,將不會退款。立山午餐時間約 30 分鐘。蒲燒鰻魚飯或會因立山旅程之開始時間/食材供應而改為日式定食。如因立山餐廳預約滿席,將退回相關餐食費用而午餐改為「自費」。立山黑部紀念單張位於立山黑部指南內。
- ⑯請自行決定是否參加自費活動。
- ⑰能否欣賞黑部水庫排水,需視乎當天天氣及安排而定。
- ⑱水果園內按季節而提供採摘水果之種類、產量多少視乎當地天氣變化而有所不同,如未能滿足客人之預期,敬請見諒。如因預約滿席/水果園不能供應水果,將退回費用。
- ⑲傳統懷舊的榻榻米需跪坐在榻榻米座席上品嚐時令壽司。為了讓您品嚐最鮮味的時令壽司,店內只會採用刺身來製作壽司,鮮味無窮。如遇預約滿席,將改為日式料理。
- ⑳如因坐席關係/預約滿席,將有可能改為其他餐廳享用高級SHABU SHABU 或 日式御膳。
- ㉑根據日本厚生勞動省於 2024 年 4 月 1 日起開始執行【司機工作時間改善基準告示】之規定,為確保司機有充裕休息時間,或許安排於 18:00 或之前享用晚餐。如最終無法安排於 18:00 或之前享用晚餐,則有可能於晚餐後步行返回酒店 或 退回相關餐食費用而晚餐改為「自選自費喜愛膳食」。
- ㉒所有宣傳物資顯示之價格是成人佔半間房。
- ㉓團費包括來回經濟客位機票。
- ㉔團隊將安排持牌領隊全程隨團。
- ㉕行程上的所有圖片只供參考,一切以實際為準。

提升膳食項目表,詳情請瀏覽 <https://reurl.cc/eLZXYQ>



【東京入・東京走】			
香港 CX/JL	08:10 ~ 12:00	▶	東京 13:10 ~ 18:00
東京 CX/JL	14:20 ~ 18:05	▶	香港 18:55 ~ 22:00

✳ 航班編號、起飛及回程時間,最終以航空公司決定為準。

♥ 縱橫旅安心就是不一樣的旅遊保障,讓您玩得更稱心!

為了令您享有更完善的旅遊保障,報名時須購買「縱橫旅安心保險」[基本計劃] (出示有效全年旅遊保險證明除外)

為您獻上不一樣的旅遊保障,包括:(細則受條款約束)

- 特設「家庭計劃」,受保子女數目不限
- 受保人因患病而須取消行程,都可以得到保障(上限 30000 元)
- 延長保障最長至離港前 3 小時及回港後 3 小時止
- 保障旅程中之消閒活動,包括熱氣球、跳傘、滑雪、水肺潛水等
- 保障因恐怖襲擊而引致之「個人意外」及「醫療費用」等索償

如投保【環球尊尚計劃】於紅色旅遊警示下,更可獲得取消或縮短行程之額外保障。

(指定團隊除外,請瀏覽 <https://www.wwpkg.com.hk/info/travel-insurance>) 「縱橫旅安心」由安達保險有限公司 CHUBB 承保

CHUBB

