

11天

ESW11

縱橫遊WWPKG

全包行程# + 膳食

瑞士 SWITZERLAND

蘇黎世 · 伯恩 · 茵特拉肯 · 施皮茨 · 格施塔德 · 蒙特勒
策馬特 · 薩斯菲 · 布里格 · 庫爾 · 聖加倫 · 琉森

【漫遊瑞士】

直航蘇黎世 · 3大觀景鐵道「冰河 & 黃金列車 1ST Class + 世界最斜滾筒列車 STOOS」

[秘境三峰] 少女峰 | 石丹峰 | 馬特洪峰 · 世界之最「高海拔地鐵 · 最大冰宮 · 最高旋轉餐廳」

[嚴選宿泊] 連泊2晚薩斯菲5星 WALLISERHOF SPA HOTEL · 蒙特勒5星 FAIRMONT

連泊2晚 GSTAAD 度假小木屋 HUUS 酒店 · 地道美饌 · 瑞士芝士火鍋 · 烤豬手料理

[瑞士九寨溝] 秘境藍湖 · [仙境小鎮] 茵特拉肯 · [世產圖書館] 聖加倫修道院 · [無煙城] 策馬特 & 薩斯菲

[唯美古城] 沙夫豪森 · [浪花飛舞] 萊茵瀑布 · [壁畫小鎮] 施泰因 · [琉森地標] 卡貝爾教堂橋

期間限定：2025 年 5 月 1 日 至 8 月 31 日出發



直航蘇黎世 · 入住無煙城薩斯菲5星 11天

漫遊瑞士

SWISS 3大觀景列車[冰河/黃金/滾筒] · 不同角度欣賞三大名峰



優質航空

選乘「瑞士航空」直航往返蘇黎世，可回程停留蘇黎世\$2800，可提升商務客位\$35000-\$40000（另需補回當地機場稅及燃油附費）

縱橫遊
www.wwpkg.com.hk

更快捷 · 更方便 · 更全面 電話報名中心
34430880
長線團 按1+3字

觀景鐵道



全球最斜滾筒列車 爬坡斜度高達110%

滾筒列車 STOOSBAHN

世界最斜的纜索鐵路，費時14年，2017年正式啟用。這條鐵路通往阿爾卑斯山區的施圖斯村，山坡47.7斜道，特別設計之黃色滾筒型車廂，沿途因應斜度時會像滾筒般旋轉，讓乘客於車廂內始終保持直立，更以每秒10米速度爬升，登頂後可漫步小村莊，並欣賞壯麗景緻。



GOLDENPASS
EXPRESS

瑞士最美麗的火車線路之一

黃金列車 GOLDENPASS EXPRESS

瑞士黃金列車為全球首創跳軌式列車！能飽覽瑞士秋冬風貌。從風景如畫的茵特拉肯出發，經過格施塔德、代堡和蒙特巴瓦，到達旅程的終點蒙特勒。頭等艙採1+2的排數，空間感充足，2則特大玻璃窗可清晰欣賞沿途冬之田野，我們將乘坐約1.5小時到達蒙特勒

GLACIER
EXPRESS

全球最慢的快車 270度全景玻璃窗

冰河列車 GLACIER EXPRESS

瑞士三大觀光列車之一「冰河列車」，平均行駛速度不到40公里，比普通列車還要慢，被譽為「全球最慢的快車」。細意安排「頭等艙」，擁有270度的玻璃窗，乘客都可無阻地欣賞阿爾卑斯山脈的壯麗景觀。我們將乘坐4小時到達庫爾。





瑞士群峰



戈爾內格拉特雪山全景欣賞 馬特洪峰 MATTERHORN

馬特洪峰為瑞士四名峰之一，著名三角朱古力「Toblerone」包裝上的雪山就是馬特洪峰。我們將會乘坐登山火車前往戈爾內格拉特雪山，此處屬於最佳觀賞馬特洪峰的地點，盡情感受聖王的壯麗景致。



SPHINX 觀景台欣賞歐洲屋脊 少女峰 JUNGFRAUJOCH

阿爾卑斯山少女峰為著名的瑞士山峰，有著「歐洲之巔 Top of the Europe」、「歐洲屋脊」等稱號，登上山頂的少女峰鐵路 Jungfrau railway 更有著過百年歷史，而且可說是瑞士鐵路、交通工程歷史上的創舉。同時亦會乘坐少女峰纜車 Eiger express，全景觀賞少女峰壯麗景色。



世上首座開篷雙層纜車 Cabrio 石丹峰 STANSERHON

世界第一座開篷雙層纜車「Cabrio」位於瑞士琉森的石丹峰，可以360度無障礙觀賞阿爾卑斯山的壯麗景色，纜車只會於夏秋季運作，先乘坐木製小火車前往纜車站，再轉 Cabrio 乘登頂，如天氣良好，於山頂上可見雲海及蔚藍天空，襯托著山群，非常壯麗。



無煙之城

坐擁三大世界之最「薩斯菲」SAAS-FEE

乘世界最高的地鐵 METRO ALPIN

往世界最高的旋轉餐廳 DREHRESTAURANT

遊世界最大的冰宮 EIS PAVILLON

這座被稱作冰河故鄉的村落，平均海拔1800公尺，被氣勢非凡的四千公尺雪山所環抱。同時受人注目的還有坐擁三大世界之最，世界最高的地鐵、世界最高的旋轉餐廳、世界最大的冰宮，令平凡小鎮變成了現在瑞士旅遊必訪地點之一，同時被阿爾卑斯群山包圍，任何季度前往都非常壯麗。



無煙之城「策馬特」ZERMATT

策馬特位於馬特洪峰山腳，是瑞士阿爾卑斯山腳下的環保小鎮，為了降低減少污染，因此禁止車輛進入，所以又被稱為「無煙城」。我們搭乘登山火車到終點站 Gornergrat，除了可欣賞沿途風光，到3130公尺的觀景台，還可360度無死角眺望馬特洪峰及冰川，鬼斧神工的壯麗美景非常震撼！



13-14 世紀瑞士王族的夏宮

西庸城堡 CHILLON CASTLE

西庸城堡是為了控制軍事意義重大的南北通道和湖水、山之間的小道而建立的軍事要塞。從13、14世紀成了王族的夏宮，並作為重要的軍事要塞和司法機關。



瑞士九寨溝 藍眼少女淌淚而成的森林湖泊 秘景·藍湖 BLAUSEE

藍湖被封為阿爾卑斯山一顆「閃耀的明珠」，傳說由藍眼少女淌淚而成的森林湖泊，湖水透出神秘不可思議，透出天然湛藍色，阿爾卑斯山脈中的藍寶石，充滿著傳奇色彩。這處隱匿於群山環抱間的湖泊，四周環繞著茂密的森林，使得藍湖的景色更加幽靜而神秘。湖水清澈見底，隨著太陽的角度變換，泛出不同層次的藍色，彷彿置身於夢幻之境。

三座鍍金的洋蔥形穹頂 17世紀瑞士最大的建築物 斯托考珀宮 STOCKALPER PALACE

商人、銀行家、大企業家、軍官和政治家卡斯帕·斯托考珀Kaspar Stockalper於1651年至1671年之間在布里格Brig建造了斯托考珀宮。這座引人注目的城堡帶有三座鍍金的洋蔥形穹頂，是17世紀建造的瑞士最大建築物，反映了斯托考珀擁有的巨額財富。他的財富也許遠超5億瑞士法郎。因此，斯托考珀被稱為“辛普朗Simplon之王”





伯尼爾高地休閒勝地 瑞士傳統木屋村 格施塔德

座落於瑞士西南部的格施塔德除了是個美麗如畫的小鎮，也是歐洲各國皇室與明星政要相繼造訪的度假療養勝地，每年吸引無數遊客來訪。這個人口數不到四千的瑞士小鎮，新建的房屋，一律以小木屋風格建造，而街上隨處可見各大國際知名品牌，如卡地亞、愛馬仕、路易威登等，消費水準很高，許多高級餐廳與旅店林立。



雄偉的巴洛克風格大教堂 世界文化遺產 聖加倫修道院

聖加倫修道院位於瑞士聖加倫市，始建於719年，由艾比特·奧特瑟發起，初衷是為了紀念愛爾蘭傳教士「聖加倫」，是瑞士最重要的中世紀建築之一。在中世紀時期，聖加倫修道院成為歐洲宗教、學術和文化的重要中心，擁有自己的影響力和財富。修道院及其雄偉的巴洛克風格大教堂，流露出一種獨特的歷史氛圍。於1983年，整個修道院被聯合國教科文組織列為世界文化遺產。



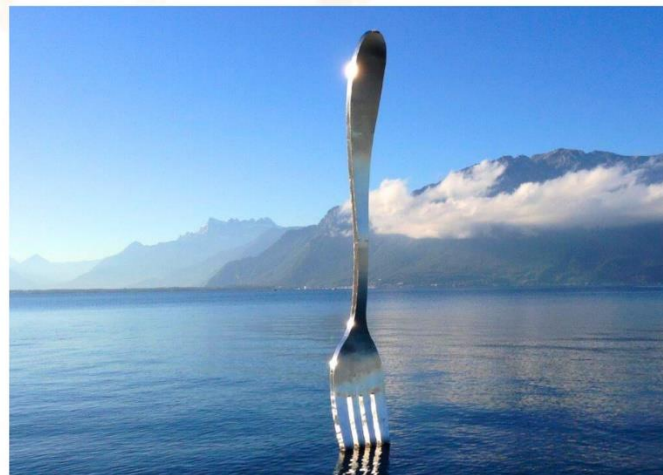
平均每秒流量23公尺 歐洲流量最大的瀑布 萊茵瀑布

瀑布位於瑞士北部的沙夫豪森州境內。由於冰河時期的地殼變動，1萬5千年前的萊茵河改道，形成了新的河床。目前歐洲流量最大的瀑布，其平均流量與世界上其他瀑布相比排名第22名。



日內瓦湖上的鎮湖之寶 8米巨叉 THE FORK

巨叉於1995年安放在寧靜的日內瓦湖中，以紀念食品博物館10周年而立，到今天屹立在湖中也有20年了。如今這個立在湖心的巨叉不但成為了沃韋小城的標誌，也成了日內瓦湖上的鎮湖之寶，與寧靜美麗的湖水相依相伴著。



連泊2晚

WALLISERHOF OF GRAND-HOTEL & SPA

Postfach, 3906 薩斯菲, 瑞士

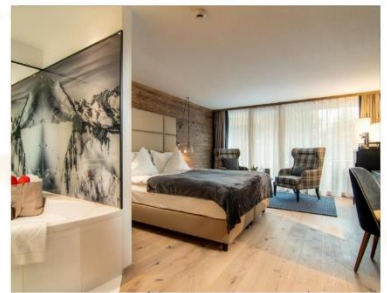


無煙之城薩斯菲5星宿泊 可於酒店享用SPA設施



五星級的小木屋風格的Walliserhof Grand-Hotel & Spa酒店位於薩斯費 (Saas-Fee) , 提供3間餐廳, 以及帶游泳池和熱水浴池的專屬Spa區。酒店的所有客房均享有阿爾卑斯風格的裝飾, 並提供有線電視。Spa中心提供數間桑拿和游泳池。客人可以自由付費參加健身課程並預約美容護理服務。

官方網頁: <https://www.walliserhof-saasfee.ch/en-us/>



百年酒店

FAIRMONT LE MONTREUX PALACE

Schönriedstrasse 74, Saanen, 3792 格施塔德, 瑞士

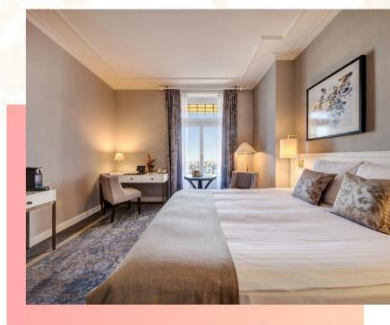


蒙特勒5星百年酒店 號稱[瑞士裡維埃拉的珍珠]



Fairmont Le Montreux Palace 酒店號稱[瑞士裡維埃拉的珍珠] 位於蒙特勒中心, 日內瓦湖畔, 地理位置優越, 享有湖泊和阿爾卑斯山的壯麗景色。該酒店建於1906年, 集傳統而典雅的氛圍與最新科技於一體。酒店設有室內外游泳池、熱水浴池、健身房、桑拿浴室及土耳其浴室, 能滿足不同需要。

官方網頁: <https://www.fairmont.com/montreux/>



連泊2晚

HUUS HOTEL GSTAAD-SAANEN

Schönriedstrasse 74, Saanen, 3792 格施塔德, 瑞士

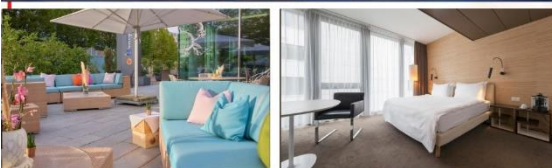


格施塔德型格木屋宿泊 房內摩登裝潢別樹一格



HUUS Gstaad坐落於格施塔德(Gstaad)，酒店配備健身中心、花園、餐廳、SPA、共用休息室、室內泳池和桑拿。這家禁煙酒店亦提供免費WiFi，客房設計摩登，富有現代感，與木屋的外觀感覺截然不同。

官方網頁：<https://huusgstaad.com/>



Radisson Blu Hotel Lucerne

Radisson BLU
HOTEL, LUCERNE



Radisson Blu 酒店位於盧恩湖畔，靠近文化會議中心及盧恩火車站。提供免費Wifi。酒店客房配有空調，並配備了迷你吧、有線電視、茶及咖啡沖泡設施。客房可欣賞到湖泊或山脈的美景。酒店設有桑拿浴室、蒸汽浴室及休息室，可欣賞到Mount Pilatus 山的迷人全景。

The Hotel Astoria Lucerne

ASTORIA
THE LEADING FIRST-CLASS HOTEL
LUCERNE SWITZERLAND
DESIGN HERZOG & DE MEURON



Hotel Astoria 位於琉森市中心。只需步行5分鐘即可抵達文化和會議中心、湖濱大道、著名的教堂橋及火車站。客房由著名的Herzog & de Meuron設計，將舒適度與技術設施完美結合。客房配有空調，並配備了有線電視、免費Wifi、私人淋浴間、風筒。酒店還設有餐廳、酒吧、頂層休息室、健康中心。



【家傳戶曉】細意安排「瑞士正宗芝士 + 朱古力火鍋」，品嚐當地最傳統滋味

瑞士芝士火鍋被視為一種復古菜餚，通常由瑞士、法國或意大利阿爾卑斯山出產的芝士混合而成，倒入白葡萄酒調味，然後加熱，並添加麵粉或玉米澱粉讓它變得濃厚，最後澆上利口酒。一鍋熱氣騰騰的芝士火鍋能上桌了，可以搭配麵包和蔬菜蘸著吃，當然也可以用湯匙。而朱古力火鍋則屬另一種食法。做法是將朱古力放入鍋中煮融，加入奶油，讓朱古力變得更軟。主要以水果、餅乾或麵包，沾朱古力後食用。



蘇黎世小牛肉 Geschnitzeltes + Rosti

蘇黎世小牛肉（Geschnitzeltes）這道菜是標誌性的瑞士國菜，起源於蘇黎世地區，1940年代首次出現在食譜中。將牛肉切成塊狀或薄片，加上洋蔥與蘑菇一起燉煮，最後淋上一圈白葡萄酒，小牛肉汁搭配馬鈴薯煎餅一起品嚐，是當地人的最愛。



瑞士烤豬手 Schweinshaxe

瑞士豬手，或稱為“Schweinshaxe”，是一道融合瑞士和德國美食精髓的經典菜餚。在世界各地都很受歡迎。和瑞士備受歡迎，在德國風格中也能看到它的身影。豬手經過香料醃製後，慢慢烤製，使其外皮酥脆，肉質軟嫩。瑞士豬手是德國和瑞士的城市節日慶典和家庭聚餐中都是不可或缺的一部分，象徵著豐收和團聚。



(備註 2-12, 19-25)

酒店 (備註 1, 13-18)

DAY 1

香港 ✈️ 直航瑞士最大城市「蘇黎世」

Hong Kong ✈️ Zurich



DAY 2

蘇黎世 ~ 瑞士首都「伯恩」(約 1.5 小時車程) 保留了 16 世紀至今的古建築, 充滿中古風味

市內觀光(外觀拍照): 古鐘塔 ~ 熊公園 ~ 伯恩教堂 ~ 彩色噴泉

~ 瑞士秘境「藍湖」(約 45 分鐘車程) 隱藏於阿爾卑斯山脈中的秘境裡, 滿載浪漫的森林湖泊, 四季景色優美迷人, 湖水藍得令人讚嘆 ~ 茵特拉肯 座落於圖恩及布里茲湖之中, 更是三大名峰少女峰, 僧侶峰及艾格峰腳下之渡假小鎮, 風景絕美, 遊客必到訪之小鎮 ~ 傳統瑞士木屋村莊「格斯塔德」四面環山的休閒勝地, 歷史上有不少歐洲皇家貴族和名人政要都紛紛越過高山來到這裡度假

| 早餐 航班上

| 午餐 西式午餐

| 晚餐 酒店晚餐

Zurich ~ Bern ~ Clock Tower ~ Bear Park ~ Blausee ~ Interlaken ~ Gstaad

連泊 2 晚
【格斯塔德】
瑞士特色木屋村莊HUUS HOTEL
GSTAAD-SAANEN或
GOLF HOTEL

或同級

※如遇格斯塔德酒店滿室將
改為入住鄰近之同級酒店

DAY 3

格斯塔德 ~ 少女峰(備註 20) 乘坐百年歷史之登山火車, 登上 3435 米瑞士名峰, 沿途可欣阿爾卑斯山壯麗風光, 少女峰隨風景外, 峰內之冰宮由冰川開挖之展覽廳 ~ SPHINX 觀景台·雪山小徑《包入場》以不同角度欣賞瑞士名峰, 更可遊覽朱古力展館及伴手禮店, 選購少女峰精美禮品 ~ 「格斯塔德」

| 早餐 酒店早餐

| 午餐 少女峰餐廳西式午餐

| 晚餐 西式晚餐

Spiez ~ Jungfrauoch ~ Ice Palace ~ Sphinx observation Deck ~ Gstaad

DAY 4

格斯塔德 ~ 乘搭黃金列車「1st Class」前往蒙特勒《包乘坐》(1 小時 20 分鐘車程)(備註 21) 沿途經過滿山葡萄園, 除阿爾卑斯山風景外, 尾段更會看到著名萊芒湖 ~ 西庸城堡《包門票》豎立於巨大岩石上, 曾為皇室居所達 4 個世紀, 現開放為博物館, 堡內有著中世紀時期皇室擺設, 囚禁犯人牢房, 運送物資小碼頭等

~ THE FORK 日內瓦湖上巨型叉子, 為紀念雀巢營養館 10 週年而建 ~ 差利卓別靈銅像 一代笑匠曾居於此, 表揚差利卓別靈先生對藝術付出 ~ 蒙特勒 座落於日內瓦湖, 醉人湖畔大道, 隨可欣賞美麗湖景外, 更可遠眺法國地段

| 早餐 酒店早餐

| 午餐 西式午餐

| 晚餐 酒店晚餐

Gstaad ~ Golden Pass Express ~ Montreux ~ Chillon Castle ~ Vevey ~ The Fork ~ Charlie Chaplin Statue ~ Montreux

百年酒店
【蒙特勒 5 星】FAIRMONT LE
MONTREUX PALACE

或同級

(備註 18)

DAY 5

蒙特勒 ~ 無煙城市「策馬特」(約 2 小時車程) 策馬特禁止燃油車輛通行, 當地很好地保留清新的原貌, 因此被稱為無煙城 ~ 乘火車往戈爾內格拉特雪山觀賞馬特洪峰《包乘坐》(約 30 分鐘登山車程)(備註 20) 觀賞世界著名山峰最佳位置, 四周環繞著 29 座海拔 4000 米以上的山峰, 其中最著名是馬特洪峰, 瑞士三角朱古力以此山作商標

~ 安排自由時間遊覽策馬特小鎮 策馬特是瑞士旅遊的重鎮, 安排自由時間探索小鎮, 這邊有不少品牌店家及瑞士伴手禮, 盡情購物 ~ 冰川之城「薩斯菲」瑞士另一無煙小鎮, 有阿爾卑斯山明珠之稱, 被冰河及雪山包圍, 禁止汽車通行的 Saasfee, 盡管擁有現代代基礎設施, 卻保持著淳樸特色

※策馬特及薩斯菲環保小鎮, 觀光均以步行型式※

※薩斯菲住宿, 將安排酒店行李托運※

| 早餐 酒店早餐

| 午餐 西式午餐

| 晚餐 酒店晚餐

Montreux ~ Tasch ~ Zermatt ~ Gornergrat ~ Saas Fee

連泊 2 晚
【薩斯菲 5 星】WALLISERHOF
GRAND-HOTEL & SPA

或同級

DAY 6

薩斯菲 ~ 乘世界最高海拔之地下列車「阿爾卑斯地鐵 METRO ALPIN」登山《包乘坐》前往 3500 海拔之雪山觀賞台, 感受阿爾卑斯山脈美景 ~ 世界最大之冰川展館《包門票》欣賞距今 2000 年之冰川雕塑 ※如遇冰洞維修閉館, 活動將會取消 ~ 世界最高旋轉餐廳 海拔 3400 米, 每小時轉動 360 度之全觀景餐廳, 薩斯菲山谷之景色一覽無遺 ~ 細意安排自由時間放慢遊覽薩斯菲小鎮 漫步於無煙鎮小巷, 感受瑞士寧靜雪山風光或購物, 薩斯菲沒有大型購物中心, 全是小店售賣著瑞士產品, 朱古力亦多達數十款, 或可享用酒店設施, 輕鬆享受旅遊

| 早餐 酒店早餐

| 午餐 世界最高旋轉餐廳

| 晚餐 酒店晚餐

Saas fee ~ Metro Alpin ~ Ice Palace ~ City center

※可於酒店享用

SPA/泳池設施

(部份項目需自行附費)

(備註 2-12, 19-25)

酒店 (備註 1, 13-18)

DAY 7

薩斯菲 ~ 布里格(約 1 小時車程) ~ **斯托考珀宮**(外觀拍照) 建於 17 世紀, 由當時全商人, 銀行家, 政治家及軍人所合資興建, 宮殿擁有三座鍍金塔樓, 反應當時此鎮之富有情度, 亦是最 17 世紀瑞士最大私人建築

~ **乘搭冰河列車「1st Class」布里格往庫爾**《包乘坐》(約 4 小時車程)(備註 21) 乘坐全景觀玻璃窗列車穿越山谷、隧道, 橋墩、草原不同風貌地形與景緻, 欣賞瑞士秀麗景色 ※如乘搭班次 904 號, 則午餐於安排於列車上

~ **聖加倫**(約 1 小時車程)

| 早餐 酒店早餐

| 午餐 西式午餐

| 晚餐 酒店晚餐

Saasfee ~ Brig ~ Glacier Express Train (1st class) ~ Chur ~ St Gallen

【聖加倫】

RADISSON BLU
HOTEL

或同級

DAY 8

聖加倫 ~ 修道院(外觀拍照) 建於 719 年, 為紀念愛爾蘭傳教士「聖加倫」, 是瑞士最重要的中世紀建築之一, 已列入世界文化遺產錄 ~ **乘搭世界最斜滾筒列車 STOOSBAHN 登施圖斯**《包乘坐》(約 2 小時車程)(備註 22) 纜車於 2017 年才完成, 山坡 47.7 斜道, 乘特別設計之黃色滾筒型車廂, 沿途因應斜度時會像滾筒般旋轉, 讓乘客於車廂內始終保持直立, 更以每秒 10 米速度爬升, 登頂後可漫步小村莊, 並欣賞壯麗景緻 ~ **琉森** 位於琉森湖畔, 其美麗自然風光程獨特人文情懷成為重要旅遊城市 ~ **市內觀光**(外觀拍照): **獅子紀念碑** ~ **卡貝爾教堂橋**

| 早餐 酒店早餐

| 午餐 西式午餐

| 晚餐 芝士+朱古力火鍋晚餐

St Gallen ~ Schwyz ~ Stoosbahn ~ Lucerne ~ City tour

【琉森】

RADISSON BLU

或

ASTORIA HOTEL

或同級

DAY 9

琉森 ~ 石丹峰 位於瑞士琉森湖畔最高峰, 可遙望 100 公里外連綿的阿爾卑斯山脈

~ **乘坐復古木製火車 及 世界首部開篷雙層纜車 Cabri O 登上石丹峰**《包乘坐》(備註 20) 搭乘充滿濃厚復古氣息的十九世紀木製小火車, 沿途清新的牧草伴隨牛鈴聲, 仿如置身於世外桃源美景。轉乘全世界首部開篷雙層纜車登上 360 度環景的石丹峰觀景台, 遙望阿爾卑斯山湖光山色壯麗景色 ~ **蘇黎世**(約 1 小時車程) ~ **遊覽林登霍夫山** 可飽覽蘇黎世利馬特河兩岸面貌 ~ **班霍夫大街自由購物**

| 早餐 酒店自助餐

| 午餐 西式午餐

| 晚餐 蘇黎世小牛肉 + Rosti

Lucerne ~ Stanserhorn ~ Zurich tour

【蘇黎世】

MERCURE ZURICH
CITY

或

CROWNE PLAZA
ZURICH

DAY 10

蘇黎世 ~ 萊茵瀑布(外觀拍照)(約 1 小時車程) 歐洲水流最大瀑布, 曾被用作水力發電天然資源

~ **沙夫豪森(凸肚窗小鎮)** 瑞士最美麗的舊城之一, 巴洛克建築、170 幾個凸肚窗, 是迷你卻精巧的小鎮

~ **壁畫小鎮「施泰因」** 一座瑞士國土中可愛又迷人的小鎮, 有「萊茵河畔上的寶石」之稱號, 鎮內彩繪濕壁畫始原於 16-18 世紀, 而市政廳廣場更是濕壁畫集中地 ~ **蘇黎世機場**(約 1 小時車程)

| 早餐 酒店早餐

| 午餐 瑞士烤豬手

| 晚餐 航班上

Zurich ~ Rhine Falls ~ Schaffhausen ~ Stein am Rhien ✈️ Hong Kong



DAY 11

抵達香港| 早餐 航機上
Hong Kong

【瑞士航空·直航來回蘇黎世】



香港	▶ 蘇黎世	LX139	23:15 ▶ 06:15+1
蘇黎世	▶ 香港	LX138	22:40 ▶ 16:30+1

【溫馨提示】

- 如出發前感到身體不適，敬請出發前徵詢家庭醫生意見是否適合外遊，以免在旅途中未能獲得適當治療而影響旅程
- 證件必須有效期 6 個月或以上(回程日期計)
- 當地活動工作人員或公共設施收取之服務費屬建議性質，服務費約每位瑞士法郎(CHF)1-3 元，請客人自行考量

【瑞士】旅遊資訊

簽證簡介

- 1) 持香港特區護照、BNO、澳門特區護照：不需辦理簽證
 - 2) 持外國護照：需根據個別情況而定
- ★辦理簽證所需之申請資格、文件、費用及批證期詳情，可瀏覽本公司網頁 www.wwpkg.com.hk



天氣及時差

天氣(平均氣溫)	5-8 月
瑞士	攝氏 10 ~ 28 度
瑞士(雪山地區)	攝氏 -1 ~ 6 度



* 瑞士當地時間慢香港 6 小時



瑞士航空 (LX)

機票有效期：所有停留機票有效期為 30 天(由出發日期起計算)
 停留附加費：停留尾站，附加費為\$2800，另需補回當地機場稅及燃油附加費。
 商務客位 (Business Class)：改乘坐商務客位，需補附加費為\$37000-\$45000
 (適用於香港/蘇黎世，蘇黎世/香港)，另需補回當地機場稅及燃油附加費。

備註

- 1) 如因行程表上的酒店滿室，將會安排同級或鄰近城市同級或提升更好之酒店。最終以旅團集合資料/當地安排為準。
- 2) 如未能安排行程表上之餐食，將會安排類同或同等價值之餐食；如未能安排行程表上之景點，將會安排其他景點或退回費用。最終以旅團集合資料/當地安排為準。
- 3) 設施/景點/餐廳之營業時間及價格僅供參考，請以官方公布資訊為準。
- 4) 必須購買「縱橫旅安心」旅遊保險，以策萬全，安心出行。
- 5) 所有出入境、簽證、隔離、檢疫、疫苗、行程安排之措施，均以當地及香港政府公佈為準。
- 6) 有關旅行團服務費，請參閱雜項收費一覽表。
- 7) 行程安排及航班資料以旅團集合資料確認為準。航班時間以航空公司最終確認為準，恕不另行通知。行程、膳食內容及住宿如有任何改動，以旅團集合資料/當地接待安排為準。
- 8) 機場稅及燃油附加費將因應出票時外幣對換及當時價格作出調整。如遇兌換率上漲，須補回有關費用之差額，敬請留意。
- 9) 行程中的交通時間以單程對點的車行時間及以正常情況計算作預計，車程只供參考。
- 10) 如任何景點遇上特別情況，如宗教活動、維修、休息或關閉而不能入內參觀，行程/景點將改為外觀拍照或以其他景點代替，一切以旅團集合/當地接待為準，敬請留意。各園內設施及活動，會因天氣及特殊情況下休館、取消或轉換，安排均以園內公佈為準。
- 11) 行程中各項活動皆按整體需要而設計及安排，旅客參加此等活動時，應遵照服務人員之指引。行程中各項活動均存在一定風險，在參與活動前，應徵詢醫生或相關人士之專業意見；並衡量個人年齡、體格、健康狀況，以及當時天氣環境、內容及設施等風險因素，以決定是否參加。旅客須承擔因參與活動而引致的一切責任及後果。
- 12) 餐廳及膳食菜色偶會因應食材之供應或當地節慶而有所更改，恕不另行通知。如遇個別餐廳休息，將另行安排同類型餐廳。如未能滿足客人之食物要求，將以素食代替，敬請留意。酒店晚餐將以西式 3 道菜或自助餐供應，視乎酒店當天安排為準，敬請留意。
- 13) 隨團領隊及當地導遊將有機會入住另一酒店，不能與團隊入住同一酒店，敬請留意。由於每層房間供應有限，因此同團或同組合有可能被安排於不同樓層，以酒店最終安排為準。
- 14) 如遇特別節日/活動等當地旺季期間或特殊情況下，而未能安排入住行程單上的酒店及城市，將會安排附近或鄰近城市同級酒店，並會於出發前通知，敬請留意。
- 15) 酒店 WIFI 上網服務及收費由酒店提供及公佈為準，請退房時支付有關上網費用。
- 16) 如報名時為單人或單數組合，需繳付單人房附加費。
- 17) 宣傳物資顯示之價格是成人佔半間房。
- 18) 如遇蒙特勒 5 星酒店滿室，將改為入住同市之 4 星級酒店
- 19) 如遇歐洲某部份城市進行旅客數量管制而未能前往，將不會安排其他行程取代，不可藉故退出或要求賠償，敬請留意。
- 20) 如遇戈爾內格拉特雪山/少女峰/石丹峰因維修或關閉而未能登山，將安排其他景點或節目取代，敬請留意。
- 21) 如黃金列車/冰河列車因滿席、維修或其他特殊情況而未能乘坐頭等艙，將改為乘坐普通艙，並會退回相應款項，敬請留意。
- 22) 如滾筒列車 STOOSBAHN 因滿席、維修或其他特殊情況而未能乘坐，將改為其他景點代替，並會退回相應款項。
- 23) 行程上的一切圖片只供參考，一切以當地實物/實況為準，敬請見諒。
- 24) 團費包括來回經濟客位機票的。
- 25) 航班延誤或取消，此乃非本社能控制之範圍。本社會根據香港旅監局持牌人持令的 2.64 按成本減低的比例退還予顧客。

♥縱橫旅安心就是不一樣的旅遊保障，讓您玩得更稱心！

為了令您享有更完善的旅遊保障，報名時須購買「縱橫旅安心保險」[基本計劃] (出示有效全年旅遊保險證明除

為您獻上不一樣的旅遊保障，包括：(細則受條款約束)

- 特設「家庭計劃」，受保子女數目不限
- 受保人因患病而須取消行程，都可以得到保障(上限 30000 元)
- 延長保障最長至離港前 3 小時及回港後 3 小時止
- 保障旅程中之消閒活動，包括熱氣球、跳傘、滑雪、水肺潛水等
- 保障因恐怖襲擊而引致之「個人意外」及「醫療費用」等索償

如投保【環球尊尚計劃】更能獨享專有「更改姓名、改期、轉團或保留團費三個月」額外保障；而於紅色旅遊警示下，更可獲取取消或縮短行程之額外保障。(指定團隊除外，請瀏覽 <https://wwpkg.com.hk/tch/services/travel-insurance.jsp>) 「縱橫旅安心」由安達保險有限公司 CHUBB 承保

CHUBB

