

四川

稻城亞丁 四姑娘山

2晚成都國際5星酒店

8天

CTU8

旅遊牌照號碼 350217

2025年3月1日至6月30日出發

行程資訊



[8天]【國航純玩】四川稻城亞丁2次入園，雙橋溝五色山，東方阿爾卑斯「四姑娘山」，雅江天路十八彎，成都寬窄巷子，「新都橋」攝影天堂，欽善齋藥膳，2晚成都國際5星酒店

人氣行程

2天遊覽【稻城亞丁】包景區觀光車及電瓶車，時間更充裕·節省體力

(部份景點必需步行)

稻城亞丁風景區位於四川甘孜藏族自治州南部，地處著名的青藏高原東部，橫斷山脈中段，屬國家級自然保護區，省級風景名勝區。

以其獨特的原始生態環境、雄、奇、秀、美的自然風光而聞名，由仙乃日、央邁勇、夏諾多吉三座神山和周圍的河流、湖泊和高山草甸組成，雪域高原的美都匯聚於此。

海拔 3200-4150 米的高原地帶人煙稀少，自然風光卻精彩絕倫，恍如仙境！亞丁八絕：古鎮、雪峰、湖泊、春色、溪流、佛寺、藏寨、牧場。

【洛絨牛場】背靠三座神山仙乃日、央邁勇、夏諾多吉，是觀看雪山的最佳地點。

【牛奶海】此湖為冰川湖，狀如水滴。湖泊邊上是軟軟的高山草甸，再向外便是雪山、冰川。

【五色海】是藏區與西藏羊卓雍措、納木措和瑪旁雍措齊名的藏區著名聖湖。據說能「返演歷史、預知未來」！

【沖古寺】「湖泊源頭的寺廟」的意思，位於仙乃日雪峰腳下。始建於元朝，距今已近 800 年，屬黃教寺廟。

【珍珠海】藏語中稱為「卓瑪拉措」，是仙乃日融雪形成的湖泊。平靜的湖面上倒映着神山的身影、飄浮的白雲和層林盡染的七彩植物。美景與倒影渾然一體，呈現一派五彩斑斕的世界。



東方阿爾卑斯【四姑娘山】美得不可理喻 包景區觀光車【雙橋溝景區】

層林盡染，青翠誘人：

國家 4A 級景區、國家級地質公園、國家環保科普基地，也是世界自然遺產，被稱為「東方阿爾卑斯」。

【雙橋溝景區】是四姑娘山景區開發最深入、景色最豐富，最適合大眾旅遊的景區，全長 40 餘公里，面積約 216.6 平方公里。溝口海拔約 2900 米，溝尾紅杉林海海拔達到 3840 米，垂直高度攀升近 1000 米。

【盆景灘】得名於灘中星羅棋布的乾枯的沙棘樹。又高又大的沙棘樹枝頭或盤曲、或異伸、或挺拔，既有虯髯老松的蒼勁，又含園林盆景的秀美，又不失其挺拔雄壯。

【珍珠灘】珍珠灘的雪花從山上流下，穿過樹林，淌過草坡，突然來到崎嶇的山路，水在這裏又蹦又跳，仿如珍珠般在水面跳動。

【五色山】在巨大的山體上鑲嵌著一條約 5 公里長，由赤、黃、青、藍、白五色組成的半圓彩弧岩層。



攝影天堂【新都橋觀景台】 光與影的世界

康定西邊小鎮美出新高度！

「新都橋」是康定縣境西部的一個小鎮。

位於川藏線 318 國道上，海拔約 3630 米，是一個鎮名，而不是一個景區，這裡景色優美，號稱「攝影家的天堂」、「光與影的世界」。每一個來到新都橋的遊客，都會被眼前美麗的景色所震撼。這裡有高原的草甸、清澈的河流，遠處的山坡上有吃草的牛羊，藍色的天空、綠色的山巒、還有散落在各處的藏族村寨，以及變幻莫測的光影，構成了清新自然的美麗畫卷。



藏區最美古鎮【丹巴甲居藏寨】

國家 4A 級旅遊景區，中國最美六大鄉村古鎮。“甲居”，藏語是百戶人家之意。藏寨從大金河谷層層向上攀緣，一直伸延到卡帕瑪群峰腳下，整個山寨依著起伏的山勢迤邐連綿，在相對高差近千米的山坡上，一幢幢藏式樓房灑落在綠樹叢中，與充滿靈氣的山谷、清澈的溪流、皚皚的雪峰一起，將田園牧歌式的畫卷展示在人們眼前，以一種藝術品的形態存在。

轉出好運氣【稻城尊勝白塔】

稻城白塔群是康南地區唯一的一個公園，以藏族同胞心中至高無上的白塔為主題，在全世界也是絕無僅有的。

白塔為純四方形的底座，分為五層，最高層中央是個高大的主塔，周圍排列四層小白塔，共 108 座。小塔內放置的是釋迦牟尼佛祖，主塔內放置的是尊勝佛母。小白塔圍繞著大白塔，頗為壯觀。

白塔基座安放著一排轉經筒，以供藏族虔誠膜拜，每天早中晚藏族人都會來到這搖轉經筒，以示虔誠。據說要沿著塔走三圈才是祈福，不能走雙圈，因為在藏族雙圈是不吉利的。



山色千變萬化【八美土石林】

與其他地方石林相比，八美石林會變顏色，是它們最大的特色。春季和冬季是淺灰色和藍色，夏秋兩季是亮藍色，與皚皚白雪交相呼應，勝似人間仙境。而且不僅一年四季顏色不同，一天之內的顏色也有不同，這和空氣濕度、陽光照射度相關，在不同的濕度環境下都會呈現出不同的顏色，嘆為觀止！

康巴藏民朝拜聖地之一【塔公寺】

全名「一見如意解脫寺」是藏傳佛教薩迦派著名寺廟之一，距今已有一千多年的歷史。塔公寺由大雄寶殿、舍利寶殿、釋迦殿、護法殿、觀音殿、成就塔殿、蓮花殿組成。寺內還保存有一座與拉薩大昭寺相同的釋迦牟尼像。

川藏線上無人不知的【天路十八彎】

雅江到理塘的路上，在 G318 國道，越翻越海拔 4659 米的剪刀灣山，就會經過川藏線上的天路十八彎。從半山腰俯瞰，曲折的路膊肘彎，有一種震撼的曲線美！

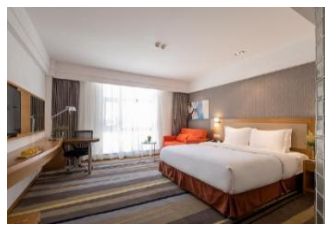
高低錯落·巍峨聳立【長青春科爾寺】

長青春科爾寺又稱理塘寺，是康巴地區第一大寺廟，長青春科爾為藏語，意為：彌勒佛法輪。藏傳佛教有俗語稱：上有拉薩三大寺，下有安多塔爾寺，中有理塘長青春科爾寺。可見其地位。



嚴選宿泊

2 晚成都國際 5 星【協信中心希爾頓】或【環球中心天堂洲際】
2 晚稻城亞丁【智選假日酒店】或【時代亞丁酒店】



【成都來回】+ 內陸機【亞丁往成都】

高海拔地區，部份人士可能出現『高原反應（高山症）』，建議在進入高原地區前，時刻留意自身狀況。

		早餐 備註 2,3,10	午餐 備註 2,3,10	晚餐 備註 2,3,10	酒店 備註 1,7,8
DAY 1	<p>香港 ✈️ 成都(四川省會成都，位於四川省中部，川西平原腹地，總面積12.6平方公里，人口1100多萬，是西南地區最大的現代化都市。成都不僅地處全川中心，同時也是省政治、經濟、文化、旅遊的核心，不僅人文景觀豐富，自然風貌也獨具一格。) - 錦里古街(全長350餘米，採用明清時代的川西古鎮建築風格，青瓦錯落有致，宅邸、民居、客棧、商舖、酒肆、戲樓...在長街上逐一呈現川西壩子的民間日常生活，川茶、川菜、川酒、川戲和蜀錦等古蜀文化，讓人享盡原汁原味的四川滋味。)</p>	-		欽善齋藥膳 VIP包房	<p>【成都】國際5星 協信中心希爾頓 (約430呎) 或 環球中心天堂洲際 (約520呎) 或同級</p>
DAY 2	<p>成都 - (車程約4.5小時) 途經貓鼻樑(遠眺) 四姑娘山(國家4A級景區，由四座相連的山峰組成，主峰幺妹峰(海拔6250米)，有「東方阿爾卑斯」之稱。幺妹峰南側毗連有三姑娘峰(海拔5355米)、二姑娘峰(海拔5276米)、大姑娘峰(海拔5025米) - *雙橋溝景區(包觀光車) 備註19(海拔約3840米)備註20(全長30多公里，面積216平方公里，既有低山地帶常見的成片樺木林、柏楊林、青楓林，也有高山地帶的雲杉、冷杉、紅杉還有成片的沙棘、灌木、落葉松。這種立體分佈的植物與雄狀奇特的高山結合，美得份外迷人。) - 盆景灘(海拔約3500米)備註20(長約三公里，寬約數十米，中間夾了一個珍珠灘。盆景灘中長著數以千計的百半沙棘古樹。又高又大的樹枝頭或盤曲或異伸，既有虯髯老鬆的蒼勁，又含園林盆景的秀美，又不失其挺拔雄壯。) - 珍珠灘(海拔約2433米)(雪水從山上流下，穿過樹林，淌過草坡，然後在這裡遇上了幾十米寬的亂石坡，水在這裡又蹦又跳，在亂石間奔突嬉戲，陽光一照，如粒粒珍珠在石上跳躍、熠熠發光。) - 五色山(海拔約4473米)備註20(巨大的山體鑲嵌著五條長約1千米的赤、黃、青、藍、白五色組成的巨大半圓弧岩層，色彩排列極為規則。圓弧依次而上，大約近30餘層。)</p>	酒店內	野菌風味	酒店內	<p>【日隆鎮】 新四姑娘山莊 (約300呎) 或 四姑娘山賓館 (約280呎) 或同級</p>
DAY 3	<p>日隆鎮 - (車程約3小時) *丹巴甲居藏寨(海拔約2000米)(國家4A級旅遊景區，中國最美六大鄉村古鎮。「甲居」是藏語中「百戶人家」的意思，藏寨是獨特的藏式樓房建築，一戶人家住一幢寨樓。) - (觀景台遠眺) 八美土石林(海拔約3500米)備註20(世界罕見的地質奇觀，國家4A級景區) - 塔公草原(海拔約3730米)備註20(317國道上一個美麗的草原。綠油油的草原，藍藍的天空，高大的犛牛，給人一種風吹草低見牛羊的感覺。) - *塔公寺(海拔約3750米)備註20(全名「一見如意解脫寺」是藏傳佛教薩迦派著名寺廟之一，距今已有一千多年的歷史，是康巴地區藏民族朝拜的聖地之一。) - 新都橋觀景台(海拔約3300米)備註20(神奇的光線，無垠的草原，彎彎的小溪，金黃的柏楊，山巒連綿起伏，藏寨散落其間，牛羊安詳地吃草……川西的平原風光美麗地綻放。)</p>	酒店內	八美山莊	酒店內	<p>【新都橋】 印象雅致酒店 (約250呎) 或 雲頂星空酒店 (約260呎) 或同級</p>
DAY 4	<p>新都橋 - (途經) 雅江 - 天路十八灣(海拔約4500米)備註18(位於雅江開往理塘的路上，四川境內318國道上，翻越海拔4659米的剪子灣山) - (外觀) 理塘長青春科爾寺(海拔約3750米)備註20(是康巴第一大格魯派寺院，素有「康南佛教聖地」之稱) - (外觀) 稻城尊勝白塔(海拔約3740米)備註20(又稱尊勝塔林、勝利塔，藏語叫郎傑曲登。據說，當年釋迦牟尼圓寂之時，眾多眷屬祈求世尊法身長駐，佛陀便囑尊勝塔，並親自加持開光，以此代表法身。塔林是由一個主塔和108個小塔一起組成) - 稻城(海拔約3700米)備註20(四川省甘孜藏族自治州南部一個縣城，總人口約3萬，其中藏族占96%) - 香格里拉鎮(海拔約2974米)備註20(境內有風景優美的亞丁國家級自然保護區，是「中國香格里拉生態旅遊區」的核心，「香格里拉之魂」，是擁有完美自然精緻，濃郁康巴風情、優越生態環境與完美旅遊服務設施的國際精品旅遊小城鎮，是稻城旅遊的支撐點和稻城南部的中心鎮)</p> <p>*新都橋至稻城縣香格里拉鎮約420公里，車程約8小時。沿途會停靠多個景點打卡拍照及用膳，把車程合理地分開。</p>	酒店內	理塘 市內餐廳	酒店內	<p>2晚【亞丁】 智選假日酒店 (約300呎) 或 時代亞丁酒店 (約380呎) 或同級</p>

<p>DAY 5</p>	<p>稻城 - *亞丁景區(海拔約 2900 米)備註 20(由仙乃日、央邁勇、夏諾多吉三座神山和周圍的河流、湖泊和高山草甸組成) - (包觀光車約 1.5 小時)備註 19 - 龍同壩(位於大山的溝底,是亞丁風景區的入口) - 扎灌崩(藏語意為「大山崖的末端」,「扎灌」意為「山頂上的修行洞」,「崩」為尾巴處,全意為山岩下的大壩) - (包電瓶車約 25 分鐘)備註 19 - 洛絨牛場(海拔約 4180 米)備註 20(遠眺)央邁勇雪山、夏諾多吉神山 - (金剛挑戰步道來回約 3.5 小時)牛奶海(海拔約 4600 米)備註 20, 五色海(海拔約 4700 米)備註 20 - 香格里拉鎮</p> <p>*稻城阿丁景區均為高海拔地帶,大部份景點之間需要步行前往,敬請按個人狀況作出安排。</p> <p>*景區內亦有「馬匹(自費)」作為接駁工具,基於安全理由,強烈建議不要騎乘。</p> <p>*如遇金剛挑戰步道封閉,則無法前往「牛奶海」及「五色海」,敬希垂注。</p> <p>*按景區保護生態為由,區內不設餐廳,午餐只會提供餐盒,食物的選擇及溫度肯定不及一般堂食餐廳。如有需要,請自備乾糧/自熱式食品。</p>	<p>酒店內</p>	<p>餐盒 預定於洛絨牛場午餐 飯後敬請依照導遊指引 丟棄垃圾保持環境清潔</p>	<p>酒店內</p>	<p>2 晚【亞丁】 智選假日酒店 (約 300 呎) 或 時代亞丁酒店 (約 380 呎) 或同級</p>
<p>DAY 6</p>	<p>稻城 - *亞丁景區【二次進入(包觀光車)】備註 19 - 龍同壩 - (步行觀光來回約 2 小時) - 沖古寺(海拔約 3900 米)備註 20 (意為「湖泊源頭的寺廟」,始建於元朝,有 800 年曆史),從沖古寺徒步約 1500 米,到達倒映著「仙乃日」雄姿的 珍珠海(海拔約 4080 米)備註 20 (藏語稱為「卓瑪拉措」,是仙乃日的融雪形成的湖泊)這裏是觀看仙乃日的最佳位置。環湖一圈大概 20 分鐘,之後可走上觀景台,以另一個角度眺望神山。 - (遠眺)仙乃日神山(海拔約 6032 米)(亞丁三大神山中最高的一座,被尊為觀世音菩薩) - 稻城</p>	<p>酒店內</p>	<p>✓ 此日午餐或會比正常時間略為延後 敬希垂注</p>	<p>酒店內</p>	<p>【稻城】 雪域花園酒店 (約 420 呎) 或 稻城陽光酒店 (約 220 呎) 或同級</p>
<p>DAY 7</p>	<p>亞丁機場 ✈️ 成都 - (遠眺)天府廣場(成都的城市地標和象徵,成都的交通樞紐。面積 88368 平方米。廣場正北方的是首任中華人民共和國主席毛澤東雕像,高度達到 30 米) - 人民公園鶴鳴茶館 - 太古里步行街(太古里是由一片低矮的房子構成,古色古香,設計感很強,以售賣高檔時尚品牌為主。) - 大慈寺(位於成都市中心,是以壁畫著稱的著名古剎。) - 寬窄巷子(先後獲 2009 年「中國特色商業步行街」、四川省歷史文化名街、2011 年成都新十景、四川十大最美街道等稱號。寬巷子是「閒生活」區,是老成都生活的再現。窄巷子是「慢生活」區,展示了老成都的院落文化。)</p>	<p>酒店內</p>	<p>巴國布衣 新派川菜</p>	<p>小酌餐廳 地道風味</p>	<p>【成都】國際 5 星 協信中心希爾頓 (約 430 呎) 或 環球中心天堂洲際 (約 520 呎) 或同級</p>
<p>DAY 8</p>	<p>成都 ✈️ 香港</p>	<p>✈️</p>			

【成都來回】



※ 起飛及回程時間,最終以航空公司決定為準。備註 6.9

香港/成都 起飛約	10:30 ~ 16:00
成都/香港 起飛約	08:30 ~ 15:30

■ 備註

1. 如未能入住行程表上之酒店，將會安排同級或提升更好之酒店。最終以旅團集合資料/當地安排為準。
2. 如未能安排行程表上之餐食，將會安排類同或同等價值之餐食；如未能安排行程表上之景點，將會安排其他景點或退回費用。最終以旅團集合資料/當地安排為準。
3. 設施/景點/餐廳之營業時間及價格僅供參考，請以官方公布資訊為準。
4. 報名時必須購買「縱橫旅安心保險」「中國/基本計劃」，更享有全面旅遊保障。
5. 報名時必須提供合適及有效之旅遊證件：回鄉證。所有出入境、簽證、隔離、檢疫、疫苗，均以當地及香港特區政府公佈為準。
6. 團費包括來回經濟客位機票。航班時間以航空公司最終確認為準，恕不另行通知。✳團體機票不設停留改期返港。
7. 如報名時為單人，需繳付單人房附加費；或單數組合（如三人）可要求安排三人房，三人房定義為兩張單人床或一張雙人床，後加一單人沙發床或移動式摺床。一般市區酒店，因面積問題，如單數組合要求三人房，一般是安排大床加床，不能安排雙床房加床。酒店房間面積只供參考，實際以酒店最終提供為準。
8. 酒店 WIFI 上網服務及其他由酒店提供之額外付費服務均以酒店公佈為準，請於退房時支付有關收費。
9. 行程安排及航班資料以旅行團集合資料為準。遊覽行程、膳食內容及住宿次序僅供參考，如有改動最終視乎實際情況及當地安排為準，敬請留意。
10. 餐廳及膳食餐單偶會因應食材供應或當地節慶而有所更改，恕不另行通知。如遇個別餐廳休息，將另行安排同類型餐廳，敬請留意。
11. 客人提出的額外要求，會按容許情況下嘗試，但不一定能夠成功安排，敬請見諒。
12. 行程上的一切圖片及介紹只供參考，一切以當地實物實況為準。賞花葉/賞雪均會受天氣/人為因素影響而有落差，如未符個人期望，敬請見諒。
13. 宣傳物資顯示之價格是成人佔半間房的。
14. 如遇團隊人數不足 15 人，本公司有權不派領隊全程隨團，將會另作通知。否則就會安排持牌領隊全程隨團。
15. 自費活動參加與否請自行決定。
16. 為確保消費者權益，「責任細則及有關注意事項」及「私隱政策」可於報名表背頁或於網站 (wwpkg.com.hk) 下載。
17. 行程、膳食、住宿、交通安排，或會因出入境口岸的搭配而產生次序上的調動，不便之處，敬請原諒。
18. 門票採用實名購買，報名時必須提供中英文名，回鄉證或旅遊證件(附中國簽證)以作出票之用，如出票後有錯誤，或需補回退票及重購之費用。
19. 景區之交通安排及使用次序，均以當地安排為準。旅遊旺季將有機會排隊輪候，敬請留意。
20. 高海拔地區，部份人士可能出現『高原反應 (高山症)』，建議在進入高原地區前，時刻留意自身狀況。
21. 現場導遊可代購額外的便携式氧氣樽/袋，價格約為 HK\$50。

牌照號碼:350217 CTU8(MAR-JUN)-ITX2025 製表日期: 26 MAR 2025

♥縱橫旅安心就是不一樣的旅遊保障，讓您玩得更稱心!

為了令您享有更完善的旅遊保障，報名時須購買「縱橫旅安心保險」[基本計劃] (出示有效全年旅遊保險證明除外)

為您獻上不一樣的旅遊保障，包括：(細則受條款約束)

· 特設「家庭計劃」，受保子女數目不限

· 受保人因患病而須取消行程，都可以得到保障(上限 30000 元)

· 延長保障最長至離港前 3 小時及回港後 3 小時止

· 保障旅程中之消閒活動，包括熱氣球、跳傘、滑雪、水肺潛水等

· 保障因恐怖襲擊而引致之「個人意外」及「醫療費用」等索償

如投保【環球尊尚計劃】更能於紅色旅遊警示下，更可獲得取消或縮短行程之額外保障。

(指定團隊除外，請瀏覽 <https://www.wwpkg.com.hk/info/travel-insurance>) 「縱橫旅安心」由安達保險有限公司 CHUBB 承保

