

8天 JYB8WT

縱橫遊WWPKG

# 九州全覽 KYUSHU

可提升私人風呂

[九州全覽]九州7県・不走回頭路・鹿兒島宮崎・熊本大分・長崎佐賀・  
5大紅葉・福岡一氣呵成・豪斯登堡・天草龍宮溫泉/天空之船溫泉・  
雲仙溫泉 宮崎旅館・地道美食・北九州門司港懷舊復古區漫遊・5晚名湯

祐德稻荷神社・世産仙巖園・櫻島活火山・小倉城勝山公園・天草 L'isola Terrace・  
神話之里高千穂峽谷・SEA CRUISE 星級海豚遊覽船・3大名城 [熊本城]・  
天文館通商店街・福岡小夏威夷 [糸島]

國泰航空公司

2024年10月1日至11月30日出發

※出發日期以報名時為準



嚴選宿泊 秘景溫泉

©2010熊本縣くまもと  
©2010 長崎県長崎市

縱橫遊

www.wwpkg.com.hk

立即網上報名!

隨時隨地, 更方便更快捷

全球400+航空公司, 30萬+酒店, 1000+目的地

更快捷·更方便·更全面 電話報名中心

**34430880**

日本團 按1+1字



## ✂ 豪斯登堡(九州迷城【歐陸風情主題樂園】)

10月上旬至11月上旬賞波斯菊、盆菊；10月下旬至11月中旬賞玫瑰花、紅葉；11月上旬起賞三色堇

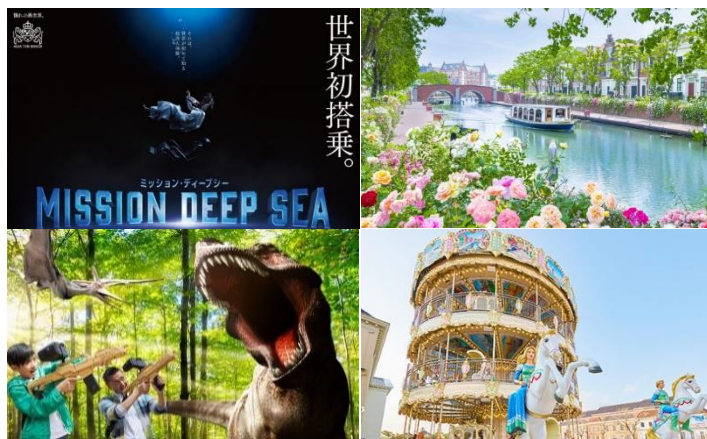
豪分為「主題樂園區」及「港口區」。港口區可探索歐洲的港口城鎮。而主要的遊樂設施和娛樂活動都在主題樂園區內，包括天空旋轉木馬、HORIZON ADVENTURE、VR遊戲、恐龍之森、古典運河遊船等。

2024年開設了新感覺娛樂設施「MISSION DEEP SEA」，超精細螢幕搭配8種特殊效果及激烈的4D動作，讓五感體驗緊張又刺激的氣氛。更會開設日本最大級別噴水表演。

✂ 豪斯登堡的活動時間、內容、標題只供參考，實際以豪斯登堡公佈為準，敬請留意豪斯登堡之網頁。

☑ 推薦事前免費下載「HuisTenBosch Co.,Ltd」App，可以看到各個設施的詳細內容/等候時間、活動的演出時間、路線指引、推薦行程、以及在園內的位置。

<https://chinese01.huistenbosch.co.jp/official-app/>



## 福岡小夏威夷【糸島】

位於福岡西北側面對馬海峽的糸島，享有悠閒的海灘風情，是深受福岡人們青睞的人氣景點。在糸島最有名的景點就是位於二見浦沙灘上的白色鳥居及距離約100多米遠的櫻井二見浦夫婦岩。櫻井二見浦夫婦岩是縣內指定的名勝。每年5月前後會把原本掛在夫婦岩上的巨大注連繩換成新的。

夫婦岩的傳說緣由來自左右兩邊的岩石看起來像是夫妻依偎著彼此，兩人牽手佇立在這片美麗的大海中。在白色鳥居下夫婦岩肩並肩並用大注連繩繫在一起的模樣，被視為結緣及夫婦圓滿的象徵。



## 天草「SEA CRUISE」星級海豚遊覽船

98%遇見率·近距離觀賞野生海豚 SEACRUISE

天草的海域位於明海峽和早海峽之間，海域既清淨無污亦沒鯊魚，且又多魚餌，所以約有200多尾野生海豚樂於聚居。悉心安排搭乘星級海豚遊覽船，航程約2小時，出航約1小時方可抵達海豚出沒的熱點，全年不分季節98%能觀賞可愛聰明的野生海豚，要是海豚心情愉快，不但能近距離觀賞，更能親手觸摸牠們！



## 美麗海景【L'isola Terrace】

L'isola Terrace 由土產及紀念品賣店、潮流衣飾店、餐廳、咖啡茶座及人造沙灘酒吧等構成，最大賣點是正正位處海邊兼可賞到四號橋的迷人美景，其中 Plate cafe L'isola 餐廳，除擁有設計型格雅致的全海景座席，以天草新鮮地道的食材炮製的多元化美食，滋味無窮，在此邊吃邊賞景，歡度美好時光。

人氣 TOP3 滋味推介：海鮮 Plate Lunch、熊本赤牛漢堡排、海鮮咖哩飯。此外，AMAKUSA SHIO-PAN LAB 出售用天草鹽製成的各式鹽麵包，可以當作下午茶。



Plate cafe L'isola

熊本赤牛漢堡排



## 神話之里【宮崎高千穗峽谷】

漫步於如詩如畫的美景中

(🍁11月中旬至下旬賞紅葉)

位於宮崎縣西北部的高千穗，呈V字形的大峽谷，兩旁有長達二十多公里的柱狀斷崖。因阿蘇在距離現今約12萬年前共有2次火山爆發，使火山碎屑堆積後成為了柱狀的十山岩，再經長年累月的侵蝕後成為現在看到的V字峽谷，現時斷崖的平均高度為80米，最高更有100米！而高千穗峽內最具人氣的是日本瀑布百選之一的「真名井瀑布」。

♥溫馨提示：整段高千穗峽谷行程來回約需1小時，請準備輕便的行裝，如：波鞋、背囊、毛巾等，如有需要亦可自備行山仗。



## 世界屈指可數【櫻島活火山】

近距離感受大自然驚人威力

櫻島可謂鹿兒島的象徵，是浮現於距南九州中心城市鹿兒島市僅4公里的海上火山島。海拔1,117公尺，方圓50公里，是世界上屈指可數的活火山。櫻島是出現於始良破火山口南部邊緣上的火山，由北嶽和南嶽2座疊層火山組成，曾多次出現大噴發。其中，大正大噴發（1914年），掩埋了寬400公尺的海峽，讓原本是孤島的櫻島與對岸的陸地連接到了一起。流失的熔巖約100億噸，是世界上絕無僅有的數量。山腰上建有可眺望山頂的有村熔岩展望台，可近距離感受偶爾噴煙的活火山之活力、大自然的驚人威力。



## 世界文化遺產【仙巖園】

隔海賞活火山 一睹當年工業革命史蹟

(🍁11月下旬至12月上旬賞紅葉)

「仙巖園」完美展現出日本傳統庭園之文化。依照日本悠美築庭技法去造園，依山畔水，風水地理特佳。在園內各處可遠望海灣之外、正面呈現著最美景觀活火山「櫻島」的庭園。

仙巖園同時亦是日本近代化起原地，園內有機械工場、鑄造大砲的反射爐等遺址，作為「明治時代的日本工業革命遺產」的一部分，於2015年被列入世界文化遺產，可以一睹當年的工業革命的史蹟及建築。



## 見証日本三大名城【熊本城】修復

(🍁11月下旬至12月上旬賞紅葉)

熊本城被稱為日本三大名城之一，以牢不可破、堅不可摧有名，2016年發生的地震令熊本城受損，支撐熊本城的石牆也有不少巨石崩塌連最具代表性的天守閣，屋瓦也被震落。由於熊本城是日本重要文化遺產，每個修復過程都不能馬虎，「一磚一瓦」都得按照最初的模樣，放去原本的位置上。可見證到日本的職人精神！天守閣現已修復重新開放，可自行前往，登上天守閣(約800日圓)，欣賞到佇立不倒的熊本城英姿。



## 日本三大稻荷神社【祐徳稻荷神社】

祐徳稻荷神社和伏見稻荷、笠間稻荷並稱為日本三大稻荷神社建於1687年。是鹿島藩主鍋島直朝の夫人花山院萬子姫要從京都嫁入時，特別從供奉在京都御所內的花山院邸請來稻荷大神的分靈。四周翠綠的林木襯托著絢爛朱紅的建築，令人印象深刻。

由於御本殿、拜殿、樓門等建築物為總漆塗色彩的社殿，石壁山的背後為正殿，在山麓廣大的範圍內矗立著樓門和御神樂殿，極具宏壯華麗的威容，贏得了「鎮西日光」的美稱。供奉著衣食住的祖神，同時也是保佑五穀豐收、商業昌盛、家運繁榮、漁獲豐足及交通安全等的守護神，因而受到大家的信奉，估計每年有280萬的信眾前往參拜。







KITAKYUSHU

# 北九州之懷舊風情

## ABOUT

門司港是從明治代至大正時期作為國際貿易港口而繁榮發展，是連接日本本州與歐洲、中國及九州地方的通道。這一區的歐式建築經過以日本大正時期的懷舊復古風修復和復原的重新包裝，使得整個地區洋溢著濃濃的懷舊風。



### 門司港·舊三井俱樂部

舊門司港三井俱樂部建於 1921 年，從前是用來接待和住宿的設施，二樓保留著愛因斯坦夫婦赴日演說期間住過的房間，還有展示門司籍作家林芙美子的作品及收藏品的房間。為保護文物，注意上二樓參觀時，需脫鞋並袋入膠袋裡隨行。



### 《門司港九州鐵道紀念館

門司港不但是九州鐵路的起點，更是連接日本本州與歐洲、中國及九州地方的通道。在九州鐵道紀念館的室內設施「主樓」，除了展示明治時代(1868-1912)的木制客車，還模擬當時的乘客、車掌、賣便當的人等等的情況。可以一邊眺望螢幕上放映的路線風景一邊在駕駛臺上進行操作體驗「駕駛模擬器」。而室外展示區域展示了蒸汽機關車和機械式內燃機車，特快臥鋪等活躍於九州鐵道歷史中的列車，可親身感受到實物的大小和魄力。

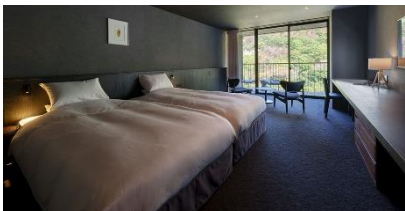
## 嚴選宿泊

### 天草天空之船溫泉



以眺望天草五橋絕景為豪的酒店。全部客房的寬廣露台上都設有眺望多島海的露天溫泉風呂，可享受奢華的泡湯時光。此外，以天草大海與豪華客船為主題的本館甲板上，亦設有海景泳池。

### 雲仙溫泉 宮崎旅館



以「和之心、自然真心的款待」為信念，日式庭園與天然溫泉為傲的溫泉旅館。雲仙地獄就在眼前。泉源來自雲仙地獄，呈白色混濁，對治關節痛、皮膚病、神經疾病等有功效。

### 別府灣和藏溫泉



坐落於別府灣旁，房間面積約 210~ 260 呎，客房窗景綠色宜人，海景客房則可飽覽別府灣美景。擁有露天風呂、大浴場、桑拿等設施，泉質為鹽化物泉，對五十肩、腰痛、皮膚乾燥症、神經痛等有功效。

### 【蟹本家】7 品料理



餐廳供應的毛蟹直接從北海道苫小牧乘飛機送運。每道菜都經過精心烹製，以增強螃蟹的原始口味，並以客戶可以輕鬆用餐的方式供應。在這裡，您可以品嚐到最好的正宗蟹肉菜餚。安排前往蟹本家享用 7 品料理，鮮美難忘。

### 鹿兒島黑豚料理



鹿兒島黑豚大約於 400 年前由琉球傳入，經過不斷改良，就誕生出現有的「鹿兒島黑豚」。由於飼料內加樂薩摩番薯，因此肉質柔軟，口味更鮮甜、清爽且不油膩！

※圖片僅供參考，餐食以當天接待為準。

### 享用鹿兒島黑豚料理

#### ↑滋味可提升

可自選提升膳食 備注②



牡丹蝦

約 1,850 日圓  
/ 1 隻(約 2L)



海膽

約 12,000 日圓起  
/ 1 板(100g)



北海道帶子

約 1,800 日圓  
/ 1 隻(約 2L)



吞拿魚

約 10,000 日圓  
/ 1 客(約 12-15 片)

		早餐	午餐	晚餐	 酒店 備註①②
<b>DAY 1</b>	香港 ✈️ 福岡 ~ 佐賀 ~ 日本三大稻荷【祐德稻荷神社】 備註② ~ (約 20:00 到達)酒店		✈️ 航機上	和洋自助餐 或 溫泉御膳	豪斯登堡園內 DEN HAAG (不設溫泉) 或 佐世保 PARADISE GARDEN (設溫泉)
<b>DAY 2</b>	*九州迷城-豪斯登堡(包 1 DAY PASSPORT)(🌸10 月上旬至 11 月上旬賞波斯菊、盆菊; 10 月下旬至 11 月中旬賞玫瑰花、紅葉; 11 月上旬起賞三色堇) (除了設有天空旋轉木馬、HORIZON ADVENTURE、VR 遊戲、恐龍之森、古典運河遊船等玩樂設施。2024 年 3 月 15 日開設新感覺娛樂設施「MISSION DEEP SEA」, 超精細螢幕搭配 8 種特殊效果及激烈的 4D 動作, 讓五感體驗緊張又刺激的氣氛。2024 年 4 月 27 日更會開設日本最大級別的噴水表演) 備註②② ~ 溫泉鄉	酒店內	園內自費	和洋自助餐 或 溫泉御膳	雲仙溫泉 宮崎旅館 或 島原溫泉 南風樓
<b>DAY 3</b>	*島鐵渡輪(從口之津港至鬼池港, 欣賞灣港景色, 約 30 分鐘) ~ 天草五橋松島展望台(可飽覽天草松島和天草五橋的絕景) ~ 海景休閒地標【天草 L'isola Terrace】(由土產及紀念品賣店、潮流衣飾店、餐廳、咖啡茶座及人造沙灘酒吧等構成) ~ 🌊*天草 SEA CRUISE 星級海豚觀賞船(約 2 小時, 不分季節 98%能觀賞到野生海豚, 如果機緣巧合, 不但能近距離觀賞, 更能親手觸摸牠們) 備註② ~ 溫泉鄉	酒店內	L'isola Terrace 自費 (推介海鮮 Plate Lunch - 熊本赤牛漢堡排、海鮮咖哩飯和鹽麵包)	創作和洋料理 或 溫泉御膳	天草天空之船溫泉 備註② 或 天草龍宮溫泉 備註② 或 天草松島觀光岬亭溫泉 或 天草阿蕾天空花園溫泉 【↑入住天草阿蕾天空花園溫泉, 可每位HK\$2000提升入住「華館」私人露天溫泉房間 備註②】
<b>DAY 4</b>	途經天草五橋(全線 12 公里的天草五橋由五座橋樑所組成, 連接了九州本土與天草諸島, 沿線風景優美, 是天草一大代表) ~ 三大名城【熊本城】(🌸11 月下旬至 12 月上旬賞紅葉)(作為一座以難以攻陷的名城而聞名) 備註② ~ 城下懷舊古街【櫻之小路城彩苑】(將昔日江戶城下町風貌重現眼前, 當中設有 20 多間店舖及食肆, 售賣熊本縣出產的名物和小吃等) ~ (車程約 2.5 小時)天文館通商店街(人聲鼎沸又朝氣蓬勃的商店街, 特產品店、鄉土料理店、咖啡廳、精品服飾店等應有盡有) ※享用鹿兒島黑豚料理, 可自選提升膳食, 牡丹蝦(約 1,850 日圓/1 隻)、海膽(約 12,000 日圓起/1 板(約 100g))、帶子(約 1,800 日圓/1 隻)、吞拿魚(約 10,000 日圓起/1 客(約 12-15 片)) 備註②	酒店內	熊本銀座通 自費	鹿兒島黑豚料理 【↑可自選提升膳食】 備註②②	霧島 KYOCERA 溫泉 或 鹿兒島 RICHMOND 或 鹿兒島 SUN ROYAL
<b>DAY 5</b>	*世界文化遺產【仙巖園】(🌸11 月下旬至 12 月上旬賞紅葉)(被指定為國家名勝庭園, 能欣賞櫻島景致及日式庭園) 備註② ~ *錦江灣渡輪(約 15 分鐘; 遠眺櫻島活火山和錦江灣的明媚風光) 備註② ~ 櫻島活火山(距鹿兒島市僅 4 公里, 是世界上屈指可數的活火山) 備註② ~ 有村熔岩展望台(可近距離感受偶爾噴煙的活火山之活力) 備註② ~ (車程約 2.5 小時)酒店	酒店內	[櫻華亭] 日式御膳 備註②	日式御膳 或 和洋自助餐	宮崎 ANA 假日溫泉 Resort 或 宮崎喜來登頂級海洋度假酒店 Sheraton Grande Ocean Resort 備註② 或 南鄉 PRINCE 人造溫泉 Resort
<b>DAY 6</b>	神話之里【高千穗峽谷】(🌸11 月中旬至下旬賞紅葉)(高千穗是呈 V 字形的大峽谷, 兩旁有長達二十多公里的柱狀斷崖, 可沿著遊步道欣賞美景。到達著名瀑布欣賞自然景色, 需步行來回共約 1000 級階梯) 備註② (❤️溫馨提示: 整段行程來回約需 1 小時, 請準備輕便的行裝, 如: 波鞋、背囊、毛巾等, 如有需要亦可自備行山仗, 以方便上落 500 級梯級) ~ (車程約 2.5 小時)*地獄噴泉(觀賞當中最著名的海地獄) ~ 溫泉鄉	酒店內	✓	【酒店內】 罕有安排別府灣和藏豐富自助餐 備註②	別府灣和藏溫泉 (約 210-260 呎) 備註② 【↑可每位 HK\$2500 提升入住「別府 AMANERESORT SEIKAI」海側私人露天風呂套房(610-640呎)及 2 餐星級膳食 備註②】 或 別府杉乃井溫泉 (約 210-260 呎)
<b>DAY 7</b>	北九州門司港懷舊復古區漫遊(讓您悠閒感受、拍攝約 12 棟懷舊復古歐式建築, 可以自行前往 JR 門司港駅、舊三井俱樂部博物館、舊大阪商船分店、國際友好紀念圖書館等明治至大正時期獨特的歷史建築物) 備註② ~ 小倉城勝山公園(🌸10 月下旬至 11 月下旬賞紅葉)(以小倉城為中心, 能欣賞到宏偉白色的外壁和黑色瓦片的小倉城的美麗景致。秋天則能看銀杏和楓葉交錯的黃橘色美景) 備註② ~ 福岡小夏威夷【糸島】(打卡熱點, 矗立在沙灘上的白色鳥居、一大一小在大海之中連結著注連繩的櫻井二見浦夫婦岩, 已成為婚姻幸福的象徵)	酒店內	門司港內 自費 (可品嚐門司港名物河豚料理或 焗咖哩)	[蟹本家] 7 品料理 備註②	【嚴選入住】 福岡天神 MONTE HERMANA 或 福岡 MONTEREY (設人造溫泉) 或 福岡博多 TRAD HAKATA
<b>DAY 8</b>	佐賀鳥栖 PREMIUM OUTLETS(聚集了約 170 家店舖, 如 Adidas、COACH、Francfranc BAZAR 等) 備註② ~ 福岡 ✈️ 香港	酒店內	OUTLET 內自費	✈️ 航機上	

牌照號碼: 350217 JYB8WT(OCT)-ITX2024 製表日期: 26 APR 2024

提升膳食項目表, 詳情請瀏覽 <https://reurl.cc/eLZYXQ>



登記會員, 盡享優惠

• 積分當錢洗  
• 尊享生日禮遇  
• 洞悉最新資訊

[www.wwpkg.com.hk](http://www.wwpkg.com.hk)



出發前 3-5 日就可以 Download 旅團集合資料

下載易

更方便更快捷·隨時隨地 Get!

【福岡入·福岡走】 

香港 CX588	11:00	▶	福岡	15:30
福岡 CX513/589	14:00/16:40	▶	香港	16:40/19:15

※ 航班編號、起飛及回程時間, 最終以航空公司決定為準。



## ■ 備註

- ①如未能入住行程表上之酒店，將會安排同級或提升更好之酒店。最終以旅團集合資料/當地安排為準。
- ②如未能安排行程表上之餐食，將會安排類同或同等價值之餐食；如未能安排行程表上之景點，將會安排其他景點或退回費用。  
最終以旅團集合資料/當地安排為準。
- ③設施/景點/餐廳之營業時間及價格僅供參考，請以官方公布資訊為準。
- ④須購買「縱橫旅安心」旅遊保險，已涵蓋醫療保障，以策萬全，安心出行。
- ⑤團隊將安排持牌領隊全程隨團。
- ⑥所有出入境、簽證、隔離、檢疫、疫苗、行程安排之措施，均以當地及香港政府公佈為準。
- ⑦溫泉酒店晚餐，以酒店當天安排為準。如報名時為單人，需繳付單人房附加費。
- ⑧酒店 WIFI 上網服務及收費由酒店提供及公佈為準，請退房時支付有關上網費用。
- ⑨行程安排及航班資料以旅團集合資料為準。航空公司由10月下旬起採用冬令時間，航班時間以航空公司最終確認為準，恕不另行通知。  
行程、膳食內容及住宿次序如有改動，以當地接待安排為準。✳ 不設停留改期返港。
- ⑩入住SHERATON GRANDE OCEAN Resort，可以前往「月讀」享用溫泉。溫泉開放時間為06:00至23:30。
- ⑪如因坐席關係/預約滿席，將有可能改為其他餐廳享用日式御膳 或 其他膳食。
- ⑫別府灣和藏溫泉，於1F免費提供咖啡、無酒精飲品(6:00~23:00)；地獄蒸、燒酒、梅酒試飲(15:00~17:00)。  
浸完溫泉後，亦有免費提供啤酒(16:00~20:00)；凍飲、雪條等(16:00~23:00)。供應情況以酒店安排為準。
- ⑬請自行決定是否參加自費活動。
- ⑭因應航班時間，OUTLET將有機會改為其他日子前往。若最終無法安排前往，將會取消，敬請知悉。
- ⑮如預約滿席/入住其他溫泉酒店，晚餐將改為別府灣和藏以外地方享用日式料理 或 其他膳食。
- ⑯豪斯登堡一日遊園入場券包括了豪斯登堡收費區的入場及場內遊樂設施的費用，但不包括免費區及部分園內設施的收費項目。  
請自行選擇是否參與自費活動。豪斯登堡的活動時間、內容、標題只供參考，實際以豪斯登堡公佈為準，敬請留意官網。
- ⑰「天草海豚觀覽船」休航日為12月3、4、5日。  
如遇休航/天氣惡劣/檢修而未能出海，將改為前往「\*海中水族館SEA DONUT」。如最終無法安排前往，將會取消，敬請知悉。
- ⑱提升房間第3位如是5歲以下(佔床)均作成人計算(3人同房)，5歲以下(不佔床)只需附加成人價錢的一半。  
後加床位為梳化床(SOFA BED)或榻榻米布團(TATAMI)；最終可否提升，出發前確認為準。  
若房間已滿將退回有關費用，唯客人不可藉此退出。
- ⑲如未能入住行程表上之天草天空の船溫泉或天草龍宮溫泉，將會安排其他天草溫泉酒店(不一定是同級)。
- ⑳因應航班時間，「祐德稻荷神社」將有機會無法安排前往，敬請知悉。
- ㉑可否自選提升膳食，視乎餐廳安排及當地食材供應為準。價錢及提升項目內容如有任何更改，均以當地供應商為準。
- ㉒時花/紅葉資料只供參考，盛放視乎天氣有差異。
- ㉓若櫻島火山的噴火警戒級別提升至第4級，或因火山爆發的威脅，導致無法前往櫻島活火山、有村熔岩展望台、錦江灣渡輪，  
行程將改為「鵜戶神宮 ~ 鬼之洗板」。不會退還任何入場門票或收據。
- ㉔宣傳物資顯示之價格是成人佔半間房的。
- ㉕團費包括來回經濟客位機票。

## ♥ 縱橫旅安心就是不一樣的旅遊保障，讓您玩得更稱心!

為了令您享有更完善的旅遊保障，報名時須購買「縱橫旅安心保險」[基本計劃] (出示有效全年旅遊保險證明除外)

為您獻上不一樣的旅遊保障，包括：(細則受條款約束)

- 特設「家庭計劃」，受保子女數目不限
- 受保人因患病而須取消行程，都可以得到保障(上限30000元)
- 延長保障最長至離港前3小時及回港後3小時止
- 保障旅程中之消閒活動，包括熱氣球、跳傘、滑雪、水肺潛水等
- 保障因恐怖襲擊而引致之「個人意外」及「醫療費用」等索償

如投保【環球尊尚計劃】於紅色旅遊警示下，更可獲得取消或縮短行程之額外保障。

(指定團隊除外，請瀏覽 <https://www.wwpkg.com.hk/info/travel-insurance>) 「縱橫旅安心」由安達保險有限公司 CHUBB 承保

CHUBB

