

# CRUISE TRAIN SEVEN STARS IN KYUSHU

【ななつ星in九州】鉄道専列の旅  
日本最上級、和みの列車空間へ

“九州七星”列車(ななつ星in九州)屬JR九州の高格調尊貴寢台列車,於2013年10月15日起開行,以博多車站為始發及終點,環繞九州行駛。

本列車內外設計皆來自JR九州設計顧問,曾設計多款得獎列車和車站而在業界享有盛名的水戸岡銳治先生。

列車外觀為內斂的深紅色漆面塗裝,鑲以金色「Seven stars in Kyushu」的字樣及標誌,低調中帶著奢華。全車共有7節車廂。14間包廂,共可搭乘最多30名旅客。製造費高達30億日元。

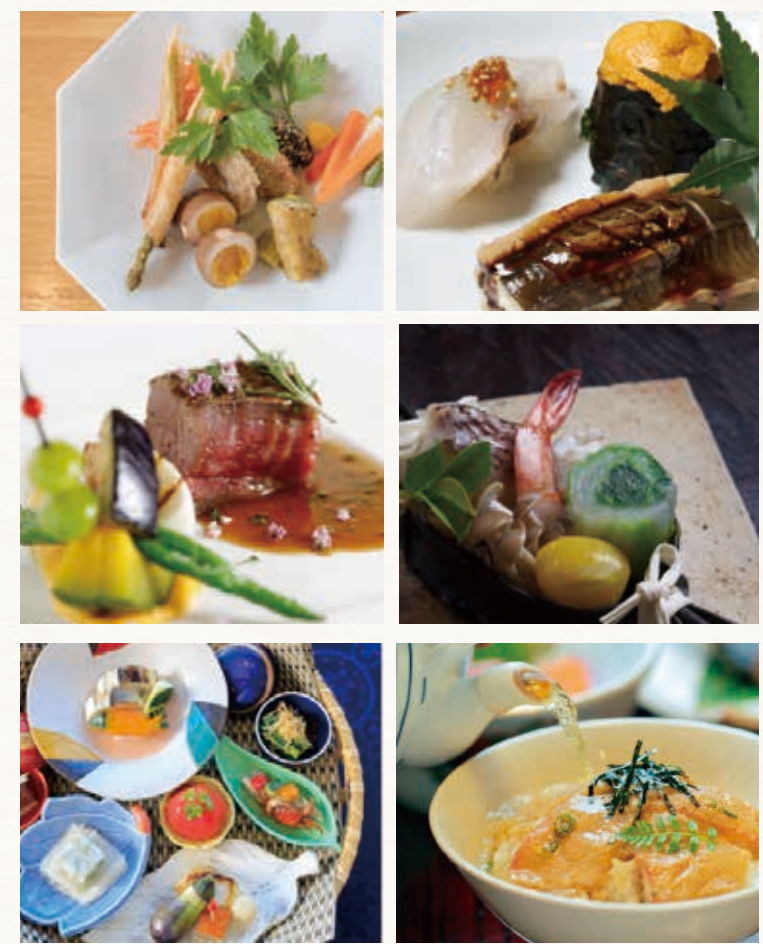
## 新しい旅の舞台は、多様な魅力と出会う 一期一会の島「九州」。

於3至6號車卡,每卡設3間約10平方米的套房,您將體驗到高品質的舒適感和一流的款待。每個房間都配有淋浴,衛生間和空調。

休息室設有酒吧櫃檯,您可以在那裡放鬆身心,現場聽賞鋼琴演奏。列車備獨特減震功能裝置,您可安坐在舒適的沙發或轉椅,於設置了大窗戶的車身內,欣賞九州動人的美景。

列車命名為「七星」,除了是因為她擁有七節的車廂外,亦分別代表著九州七個縣份「大分縣、宮崎縣、福岡縣、佐賀縣、長崎縣、熊本縣、鹿兒島縣」。以及九州七個主要觀光元素「自然、美食、溫泉、人情味、列車、歷史文化、能量景點」。

## ロイヤルワインレッドに 映えるエンブレム 旅の品格をまとう7客車。



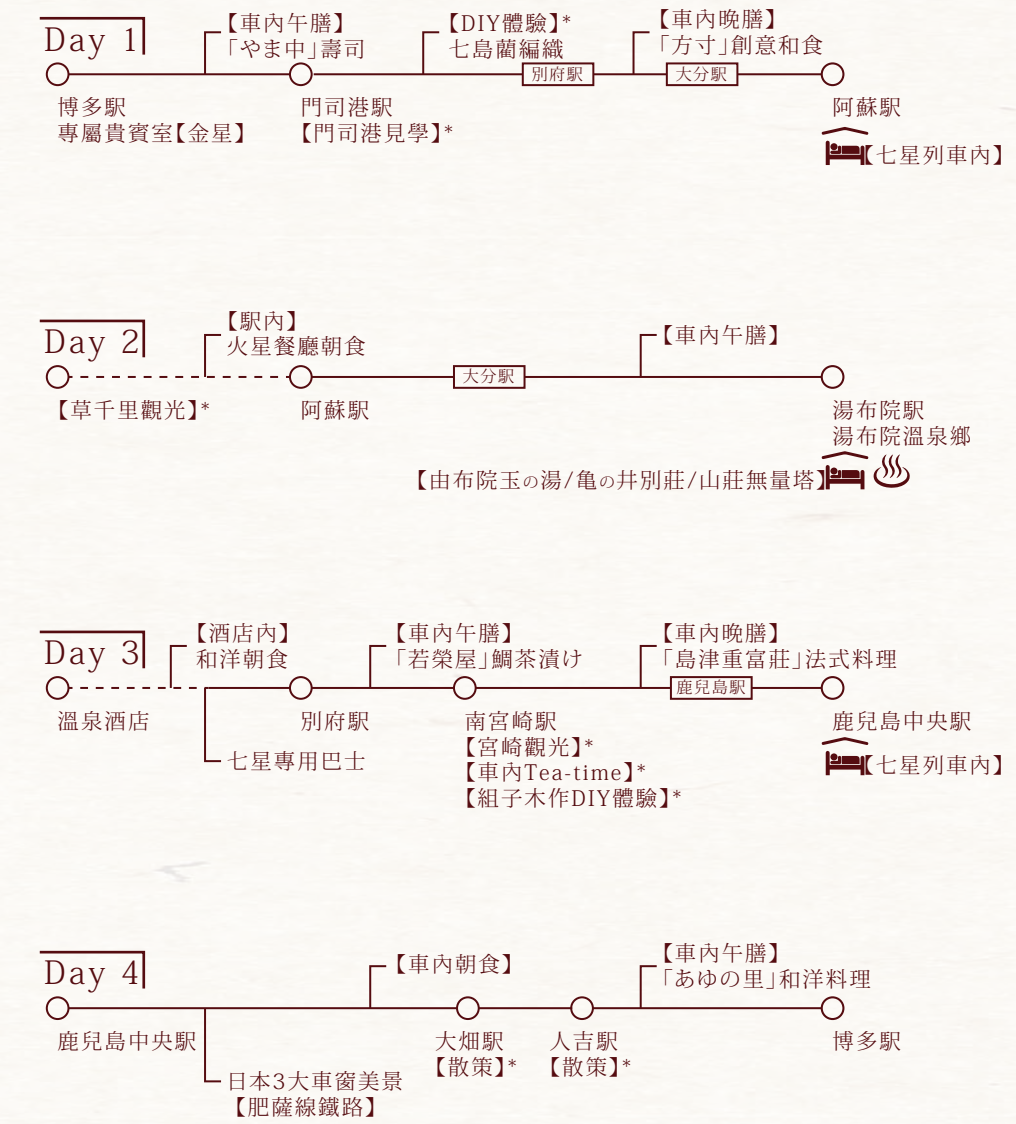
九州得天獨厚,是名副其實的美食寶庫。請於「餐車,木星」中享用當季時令食材所製作出的精緻料理。我們誠邀九州各地著名料理人為您的旅途準備別出風味的地道餐食,使閣下的列車之旅變得更加特別。

## ■鉄道上自然が香る九州の美食が

- 【火星】天然朝食**  
店身是於阿蘇駅旁,擁有160年的歷史建築,經改裝翻新而成。店內採用新鮮有機食材,更自設菜園養莊,保證蔬菜有機無農藥。製作出最天然的風味。
- 【やま中】壽司**  
1972年(昭和47年)創業,“博多前”壽司名店,在全國深受美食家歡迎。於七星列車內,您可以品嚐到來自玄海等鄰近海域出產的極鮮海次幸,並由料理人精心烹製的壽司。
- 【島津重富莊】法式料理**  
由傾倒世界美食通的坂井宏行大師主廚,從薩摩當地農家直接購入的有機蔬菜和鹿兒島灣的魚類等高級食材的法國料理,一定會給您帶來極大的滿足和享受。
- 【あゆの里】和洋料理**  
熊本入吉溫泉的老舖旅館料理長所製作的和洋料理。入吉是擁有眾多河流和山脈美食的寶庫,料理長使用豐富自然養育的時令食材,為您提供美味的菜餚。
- 【若菜屋】鯛茶漬け**  
1698年(元禄11年)在大分縣創業,具有300多年歷史的餐廳老店。當時的炸菜城主因吃了店內鯛茶漬け,感到相當高興,更命名該醬湯為「うれしの」。您可以在七星列車上品嚐到此百年不變的味道。
- 【方寸】創意和食**  
大分的隱世創意日本料理。善用四季限定的時令佳餚,創作出美味的和食料理,盛在精緻的餐具上供您欣賞品嚐。
- 【車內午餐】**  
「若菜屋」鯛茶漬け
- 【車內晚餐】**  
「島津重富莊」法式料理



## 4D3N's Trip on Train ○ 鉄道上の4日間と3泊



香港區指定經銷商:  
**縱橫遊**  
www.wupkg.com.hk

**JR九州** 九州旅客鉄道株式会社  
KYUSHU RAILWAY COMPANY

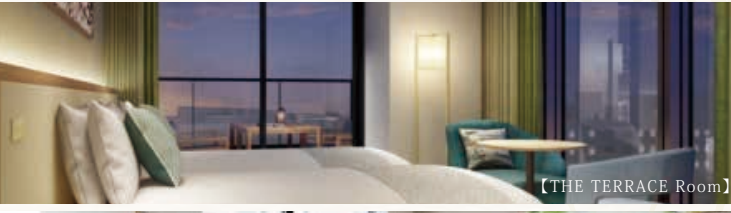
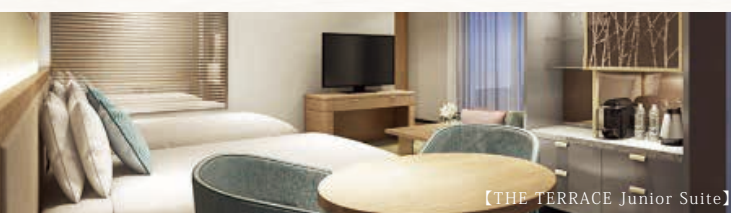
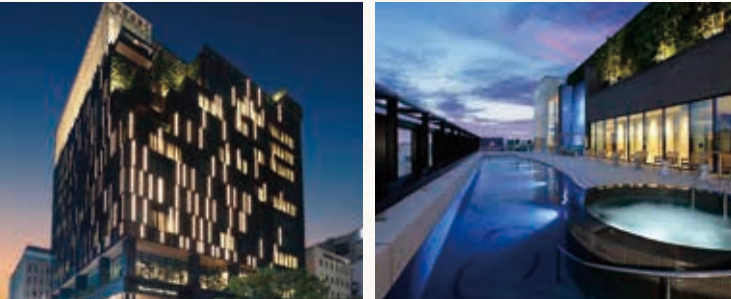
**JR九州**

電話報名中心 3443 0880 **縱橫遊WUPKG**



### 頂級宿泊享受 最新・福岡博多【都】溫泉

於2019年9月2日福岡博多【都】翻新後重新開幕，位於距離博多車站只有1分鐘路程，購物十分方便。住客可搭乘專用電梯，輕鬆前往頂樓溫泉風呂泳池。頂樓溫泉區有水簾瀑布於7米高處流下，非常引人注目。設有溫泉水游泳池、按摩浴池和足湯溫泉。此外還可以在泳池旁享用飲品和點心。



【THE TERRACE Junior Suite】  
流淌於寬大的露天陽台的瀑布及滿牆綠意，讓您感受獨特入住體驗，暫時忘記自己身處城市。

【THE TERRACE Room】  
附有露天陽台的特別客房。床鋪採用高品質床組、雙水槽洗臉台、電動窗簾等優質設備必能帶給您悠閒舒適的假期時光。

【LUXURY Room】  
位於樓層的轉角位置，設有兩面大窗，獨享轉角位置特有的奢華景觀。



著裝要求 DRESS CODE  
(1)於貴賓室「金星」集合時/日間，為SMART CASUAL(時尚休閒)  
-男性建議：西裝外套、帶領襯衫、長褲等  
-女性建議：連衣裙、帶領襯衫、西裝等  
(2)列車上晚餐時間，為SEMI FORMAL(半正式)  
-男性建議：燕尾服、正裝、長褲、西裝外套、領帶等  
-女性建議：連衣裙、西裝、套裝、襯衫、裙裝等

※請勿穿著運動服、牛仔褲、拖鞋/涼鞋、T恤衫、短褲、運動鞋等。(因觀光需要，T恤、短褲、運動鞋則無妨。)

其他事項  
01. 官方公布行程為指定內容，須以JR九州提供之最終行程表為準，敬請了解。  
02. 出發及抵達時間僅供參考，請以列車內服務人員說明為準，屆時不候，敬請了解。  
03. 為確保車品品質，僅接待乘車日超過12歲以上之貴賓，敬請了解。  
04. 費用含衣列自由參加行程內觀光及體驗費用，若不參加，恕不退還，敬請了解。  
05. 由於車廂內空間有限，攜帶行李限重三邊總長為140-150CM。  
06. 車內高水多為免費，供應完為止，少數酒款須另行付費，以現場說明為準，敬請了解。  
07. 車內消費可使用現金(僅限日幣)或信用卡，嚴禁當日於候車室「金星」進行信用卡登錄，敬請了解。  
08. 列車配備滅菌裝置，惟部分設施仍屬免洗，建議您很需求準備消毒藥水或其他個人常備藥品，敬請了解。  
09. 列車全列無煙，敬請了解。  
10. 列車內及客房無保險箱，若攜帶貴重物品等，敬請自行妥善保管。離開房間時，務必將房門鎖上。  
11. 落車出站時務必配戴七星辨識牌(視同車票)，就可於有站員之通道進出車站，下車觀光時，請務必留意列車發車時間，屆時不候。  
12. 關於40日前提交文物造款、特殊飲食要求、健康飲水、希望聆聽樂曲(每人1首，需提供曲名、演奏家、作曲家)等資料，以便「九州七星」更好提供服務。

備註  
01. 如遇餐館滿座或其他不可預見之因素而未能預約，則改為其他同級之餐廳或同類之料理，若未能滿足客人期望，懇請見諒。  
02. 行程安排、旅遊資料以旅遊協會資料為準。航班時間以航空公司確認為準，恕不另行通知。★機票有效期9日。  
03. 行程、膳食及住宿次序如有改動，以當地安排為準。第2至5天之「九州七星」列車行程及車內餐食皆由「JR九州」負責，內容以當周安排為準。  
04. 豬榮菜、季樂、料亭嵯峨野、油山山莊等餐食，如遇預約滿座，將改為其他餐館享用，敬請知照。  
05. 行程內車程時間只供參考，高行程團/車程時間因西區當地交通、天氣或其他因素有機會作出調整，敬請留意。  
06. 於「九州七星」列車內公共區域用餐時，有指定服裝規定。  
07. 於「九州七星」列車內，工作人員只能提供日語及英語應對服務。  
08. 酒店WiFi上網服務及收費由酒店提供及公佈為準。  
09. 有關旅行團服務費，請參閱團費清單一覽表。  
10. 所有圖片只供參考，以當地實際環境為準。

「ななつ星in九州」の旅  
日本最上級、和みの列車空間へ



### 湯布院温泉の御三家



神院的古典美學  
『由布院玉の湯』  
私人溫泉

昭和28年，玉之湯曾是禪師的療養院，並自1953年起改建為保留傳統特色的現代酒店。放鬆身心並在這裡休息，美麗的3000坪天然森林點綴著16間獨立客房，於傳統的日式風格下，享受青幽的溫泉。



金鱗湖旁，薄霧迷美  
『亀の井別荘』  
私人溫泉

一個安靜古老的溫泉旅館，佔地約33,000平方米，位於金鱗湖的岸邊。11間傳統小屋和6間西式客房散落在花園中享受時間流逝。用當地食材烹製的菜餚，光滑熱泉水直接流下的聲音。感受早晨的薄霧金鱗湖和花園的新鮮綠色。



和洋融合，美學展露  
『山莊無量塔』  
私人溫泉

以「重現古民家的生命力」為中心概念，旅館中處處都可窺見歷經歲月洗鍊而出的珍貴痕跡。琥珀色的木製老屋建築，在一片綠意中散發著迷人的低調光芒。共有12間客房，每間皆擁有個人庭院和獨立溫泉的獨棟建築，讓入住者擁有靜謐又貼近自然的寬敞隱私空間。



北九州・門司港  
從明治至大正時期作為國際貿易港口繁榮發展。這裡充滿被大正時期風的歐式建築，使整個地區洋溢著濃濃的歐風懷舊情懷風貌。

太宰府・天滿宮  
米芝蓮2星景點，地位如中國孔廟，每年有超過700萬人到此參拜祈求學業、工作及升遷順利等，而祈求除厄運、招福氣、姻緣圓滿人也不在少數。亦可前往一蘭拉麵太宰府分店品嚐「合格拉麵」。

三大・祐徳稻荷神社  
建於1687年，鹿島藩主鍋島直朝特別從京都御所內的花山院邸請來稻荷大神的分靈。由於極具宏狀華麗的威容，贏得了「鎮西日光」的美稱。供奉著衣食住的祖神，同時也是保佑豐收、商業、家運、漁獲及交通安全等的守護神。

御船山庭園  
相傳是武雄藩第28代藩主鍋島茂義耗費3年時間建造出來。隨著四季變遷可以欣賞到不同的景色。春賞櫻、夏賞杜鵑、秋賞紅葉、冬賞雪，再加上以彷彿如中國山水畫的御船山斷崖為背景，景觀宏偉壯麗。更被入選為日本國家指定紀念物！

### 米芝蓮と極尚品味



1 博多料亭  
『稚加榮』會席料理

昭和36年創業，福岡的活魚料理及明太子的名店，店身是由福岡「炭釜王」中島德松的居家翻新改建。

3 三大和牛  
『季樂』佐賀牛料理

完全預約制佐賀牛專門店，他們以最頂級A5佐賀牛為招牌，柔軟的肉，夾雜著細膩而均勻的脂肪，這就是令愛牛之人趨之若鶩的極品佐賀黑毛和牛。



2 米芝蓮2星  
『料亭嵯峨野』懷石料理

昭和42年創業，將日本傳統、季節變化融入料理，讓客人享用到其自創的纖細菜式。既維持日本的傳統文化，同時又配合年輕一代。品味傳統和創新同存的料理。

4 米芝蓮2星  
『油山山莊』河豚料理

天然的虎河豚的專賣店，每天早晨都有生猛的虎河豚直接從魚市送到店內的養殖水池。堅持使用非養殖品。白子既大又新鮮，唯有在本店才享有生食白子的美味。

### 果てなく広がる九州の魅力

【ななつ星in九州】日本頂級尊尚鉄道專列の旅				
【識嘆系列】福岡、大分、鹿兒島、熊本、米芝蓮盛宴 7天				
2020.05.18   2020.09.28				
JYB7TR				
行程	早餐	午餐	晚餐	酒店 備註1
DAY1	福岡空港 - 天神地下街(聚集了一系列時裝店及特色食品店，以及70間以上日本及外國的時尚品牌店)		【稚加榮】會席料理 備註4	最新福岡博多「都」溫泉 a)THE TERRACE Junior Suite (約480呎+80-210呎露台) b)THE TERRACE Room (約380-450呎+40-110呎露台) c)LUXURY Room (約420呎)
DAY2	博多駅【九州七星】專屬貴賓室「金星」(約10:00集合登上鐵道專列，於11:20展開旅程) - 車內午餐 - 門司港駅 - 門司港見學(約45分鐘；自選參與或車內自由活動) - (往別府途中)七島蘭編織DIY體驗(自選參與或車內自由活動) - 別府駅 - 車內晚餐 - 大分駅 - 阿蘇駅	酒店內	車箱內「やま中」壽司 車箱內「方寸」創意和食	《ななつ星in九州》豪華套房 (約100呎)
DAY3	草千里觀光(7:30出發，約1小時，自選參與或車內自由活動) 阿蘇駅(10:00啟程) - 大分駅 - 車內午餐 - 湯布院駅 - 湯布院溫泉鄉	阿蘇駅「火星」	車箱內	由布院玉の湯 (約775-1076呎) 或 亀の井別荘 (約753-968呎) 或 山莊無量塔 (約635-1420呎)
DAY4	【約9:30搭乘七星專用巴士前往別府駅】 別府駅 (11:00啟程) - 車內午餐 - 南宮崎駅 - 宮崎觀光(自選參與或車內Tea time & 組子木作DIY體驗) - 車內晚餐 - 鹿兒島中央駅 - 鹿兒島中央駅	酒店內溫泉御膳	車箱內「若菜屋」鯛茶漬 車箱內「島津重富莊」法式料理	《ななつ星in九州》豪華套房 (約100呎)
DAY5	鹿兒島中央駅(04:40啟程) - (約07:50途經)日本3大車窗美景之一【肥薩線鐵路】 - 大畑駅(自由散策，09:00前返回列車) - 人吉駅(自由散策) - 車內午餐 - 博多駅 - (徒步約3分鐘前往)博多都酒店(Check in後自由活動)	車箱內	車箱內「あゆの里」和洋料理 米芝蓮2星「料亭嵯峨野」懷石料理 備註4	【連泊2晚】最新福岡博多「都」溫泉 a)THE TERRACE Junior Suite (約480呎+80-210呎露台) b)THE TERRACE Room (約380-450呎+40-110呎露台) c)LUXURY Room (約420呎)
DAY6	米芝蓮2星【太宰府・天滿宮】(在日本地位如中國的孔廟，是福岡著名觀光名所，每年有超過700萬人到此參拜祈求學業順利、工作錄取及升遷考試順利等，而祈求除厄運、招福氣、姻緣圓滿人也不在少數。亦可前往一蘭拉麵太宰府分店品嚐「合格拉麵」) - 日本三大稻荷「祐徳神社」 - *御船山庭園(相傳是武雄藩第28代藩主鍋島茂義為了建設別莊，而耗費3年時間建造出來的庭園。隨著四季變遷可以欣賞到不同的景色)	酒店內	「季樂」佐賀牛 備註4 米芝蓮2星「油山山莊」河豚料理 備註4	
DAY7	九州最大型臨海OUTLET「Marinoa City Fukuoka」(聚集了約170家店舖，如GAP、Franc franc BAZAR等，當中包括媽咪至愛的BABIESRUS) - 福岡空港	酒店內	OUTLET 內自費	