

立山

Tateyama

立山山上住宿 《彌陀之原》

在彌陀之原近距離觀賞星空
「彌陀ヶ原」で星空を観察する

不論是沉入雲海的落日餘暉，或是滿天的星斗
這些由大自然所交織出的絕景
每一個瞬間都是海拔 1,930 米的山上奇蹟

深度遊

7天
JNN7

〈酷愛立山〉立山黑部・山上酒店「彌陀之原」・
上高地・京都漫遊・輕井名物沢 7 天

4 月 18、26 日；5 月 16、26 日；6 月 8、14 日出發

指定日子

罕有入住立山黑部山上
《彌陀之原酒店》

悠閒於立山漫遊・享受名水風呂
夜晚可近距離觀賞星空

靚景系列

欣賞人間仙境

- 日本阿爾卑斯山 【立山黑部】
- 神的唯一淨土 【上高地】
- 京都名所 【嵐山】
- 京都代表名勝 【金閣寺】
- 輕井澤流水如絲 【白絲瀑布】



立山黑部・彌陀之原酒店



立山黑部・彌陀之原酒店



金閣寺



白絲瀑布

人氣行程

立山黑部

乘坐 6 種交通工具跨越日本阿爾卑斯山

立山黑部是位於富山縣以西的北阿爾卑斯山山脈，擁有風光如畫的大自然，是日本列島之間三大險峻山脈之一。採用 6 種不同的交通工具橫跨立山黑部，包括登山纜車、高原巴士、無軌電車、空中纜車等，其中**立山空中纜車**是**日本第一長的無支柱空中纜車**，長約 1700 米，途中並沒有任何支柱支撐，可以 360 度無限欣賞立山黑部的壯麗景色，更被稱為「移動的空中展望台」！



期間限定【雪之大谷】

每年冬季都因大雪而封山的立山黑部，在春天再度開山時用鏟雪車將厚厚的積雪產成道路，形成兩邊高達 20 米的雪壁，非常壯觀。可以親手觸摸雪壁，體驗自然的神奇力量。而雪之大谷的周邊都會按不同時期舉行不同活動，如「雪之迴廊」(即日至 6 月下旬)等等，可以自行去體驗雪之魅力！◎



雲上之高原 《彌陀之原酒店》

彌陀之原酒店位處於海拔 1930 米的高度上，廣大的彌陀之原高原映入眼簾，可以眺望整座宏偉壯觀的大日連山（立山連峰其中一脈），是平常絕對體驗不到的壯觀感。

日間可以在彌陀之原散步，彌陀之原的面積有 8 平方公里之大，有**日本最大等級的高原濕地**，更是登錄於《拉姆薩爾公約》(國際重要濕地公約)的一份子。彌陀之原孕育著大大小小不同的高山植物，於夏天、秋天綻放出鮮艷的色彩。在這個高原濕地中，約有多達 3000 個池塘散佈在整個平原。

酒店內用的水都是**附近天狗山的湧泉**，是當地非常自豪的名水，而大浴場採用落地大玻璃，可以一邊舒舒服服的泡澡，一邊享受大日連峰的美景，視野絕讚！**這種泡湯體驗唯有於入住酒店才能體會！**

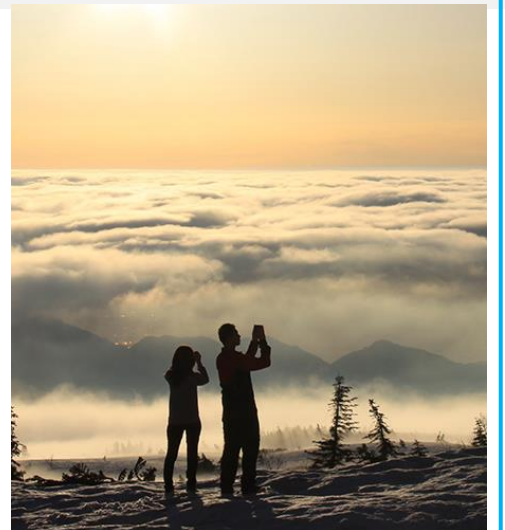
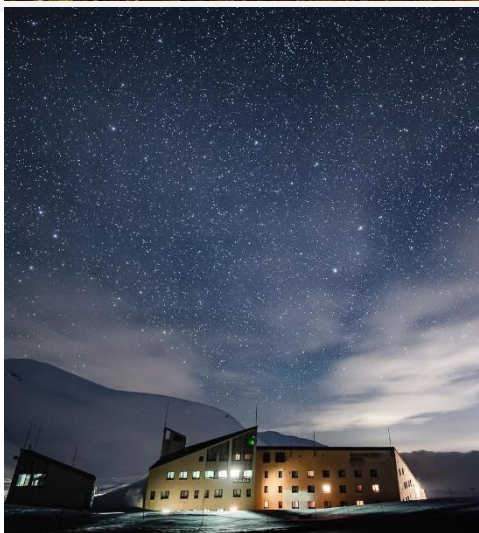
海拔 1930 米・近距離觀賞星空銀河

立山為了保護環境，防止光污染，光源會盡量減低，因此在立山欣賞的星空比香港璀璨，而且上高地位於高山，感覺星星有如觸手可及。能以如此**近距離觀賞星空銀河**，而且其璀璨是在香港難以一見的，如此美景實在不能錯過。

變化萬千的富山平原雲海

彌陀之原是觀賞富山平原雲海最好的地方。夕陽西下落入雲海，變化成橙、粉、紫、赤色的天空與壯大的雲彩交織出美麗得使人瞠目結舌的大自然光影表演。而夕陽照耀着立山連峰染上金色及紅色晚霞，讓人陶醉。

※能否欣賞雲海與星空以當日天氣而定。





傾聽鳥啼，欣賞美景，
呼吸純淨之空氣。

上高地

人間仙境·神降臨之地

🌸 上高地 5月下旬至6月下旬賞花①

上高地位於貫穿穗高連峰中間的梓川，有大正池、田代池與明神池倒映著阿爾卑斯山的山峰，北邊是穗高連峰，南部則有燒岳，美麗的景色令人陶醉。從讀音來看，上高地的另一個意思是「神降地」，也就是神降臨之地，以此來形容上高地是如此美麗的地方。



上高地·櫻花



上高地

大正池·河童橋散策

大正池是燒岳於 1915 年(大正四年)火山噴發後，阻斷梓川所形成的一個堰塞湖，枯木沒入水中的景色更是一大特色，清澈的溪水不時可見野鴨與岩魚悠游。河童橋架在清澈梓川上，環顧可見綿延的穗高連峰、燒岳與霞澤岳等山巒，風景秀麗。

❤️ 貼心安排可選擇在**大正池車站下車(A 路線)**，欣賞大正池的美麗景色，再步行至河童橋，再回上高地車站上車；如果對體力沒有自信，可選擇在**上高地車站下車(B 路線)**，直接步行至河童橋及上高地資料館，亦可以於梓川兩岸散步，最後於上高地車站上車。

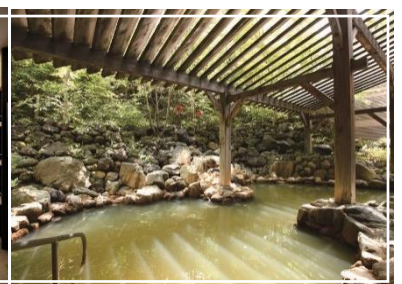
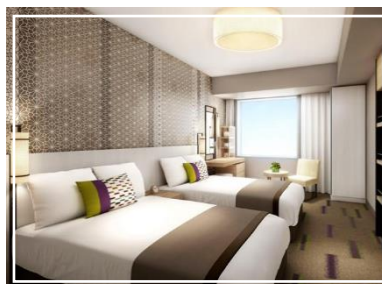
嚴選宿泊

大阪梅田 MONTEREY LE FRERE

2018 年 8 月 27 日正底營業的 MONTEREY LE FRERE 大阪位於梅田，由大阪站或梅田站只需步行 5 分鐘即可到達，盡佔地理優勢，方便住客隨時出外購物。

草津 NOW RESORT 溫泉

草津 NOW RESORT 內的露天風呂採用溫度高至 94 度的萬代礦源泉，溫泉水對神經痛、糖尿病、美肌、恢復疲勞都有不錯的功效。



【大阪入東京走】	早餐	午餐	晚餐	酒店 備註①②
 <p>香港 → 大阪 ~ 心齋橋購物城(亦可前往附近的美國村、歐洲街、道頓堀等等地方購買人氣古著、生活雜貨、美食)備註⑩</p>		✈️	日式御膳	大阪 MONTEREY LE FRERE (設有大浴場)② (免費客房)
<p>DAY 2</p>  <p>京都 ~ *金閣寺(至今已擁有 700 多年的歷史, 為 3 層建築, 3 種不同的建築風格巧妙的調和, 在第 2 與第 3 層的外牆上有著數層的金箔裝飾, 在陽光照耀下金碧輝煌, 絢麗奪目) ~ 嵐山(漫步約 2 小時, 悠閒感受嵐山風情)(可自由前往竹林小路跟天龍寺外苑感受嵐山的靈氣與古韻風情)~ 渡月橋 (欣賞與嵐山優美風景構成如畫景緻) ~ 嵐山和風老舖</p>	酒店內	✓	✓	名古屋 SUNROUTE PLAZA (免費客房) 或 岐阜都 (免費大堂)
<p>DAY 3</p>  <p>世界文化遺產【白川鄉·合掌村】(不用一釘一鐵建造的童話村)備註①② ~ 立山黑部〔採用 6 種不同交通工具橫跨日本屋脊〕備註③ ~ 立山 ~ 美女平 ~ 彌陀之原 ~ 山上住宿《彌陀之原》</p> <p>❤️ 溫馨提示: 請穿著舒適的服裝及方便行走的鞋子(登山鞋或運動鞋)、遠足杖等。彌陀之原位於高山, 空氣比較稀薄, 容易喘氣, 因此請避免過急或過激的行為, 盡量採用悠閒的步調散步。高山晚上溫差變化大, 若要外出請記得添加外套。由於立山黑部為了保護環境防止光污染, 並沒有設置街燈, 亦因此能欣賞星空, 但山路不平, 請攜帶電筒及小心腳下。</p>	酒店內	鄉土料理	溫泉御膳 或 溫泉自助餐	【保證入住】 立山黑部山上酒店「彌陀之原酒店」② 近距離觀星 (設溫泉設施)
<p>DAY 4</p>  <p>室堂 ~ 4月18、26日; 5月16、26日出發增遊雪之大谷(位處二千多米高山, 全長約 500 米, 高約 20 米的雪牆通道, 可親身體驗壯觀無比的感受)(而雪之大谷的周邊都會按不同時期舉行不同活動, 如「雪之迴廊」(即日至 6 月下旬)等等, 可以自行去體驗雪之魅力!)備註④ ~ 大觀峰 ~ 黑部平 ~ 黑部湖 ~ 6月8、14日出發增遊*黑部湖遊船(乘船環繞黑部湖一周, 欣賞湖光山色, 約乘坐 30 分鐘)備註⑤ ~ 黑部水壩 ~ 扇沢 ~ 信濃大町 (❤️到訪立山黑部獲贈「立山黑部紀念單張」沿途蓋印立山黑部特色圖案, 見証留念⑥)</p>	酒店內	立山地道 定食⑦	和洋自助餐 或 日式御膳 或 溫泉御膳	【長野】 松本 BUENA VISTA 或 松本 ALPICO PLAZA 或 湯田中水明館 (設有溫泉設施)
<p>DAY 5</p>  <p>🌸 眾神的淨土【上高地】(5月下旬至6月下旬期間賞高山時花、高嶺櫻等等)(欣賞猶如人間仙景的美麗景色)備註⑧⑨ ~ 【大正池、河童橋】(上高地最漂亮的風景勝地)備註⑩ ~ 草津/輕井澤溫泉鄉(*如入住草津將增遊草津溫泉街) ※入住草津 NOW RESORT 溫泉, 可每位 HK\$2200 提升入住「奈良屋」約 350-620 呎高級和式房間「泉遊亭」及享用會席料理(房內不設淋浴設備, 但備有獨立衛生間, 可以到溫泉大浴場洗滌身體, 感受日式傳統泡湯文化)備註⑪</p>	酒店內	信州地雞料理	和洋自助餐 或 日式御膳 或 溫泉御膳	草津NOW RESORT 溫泉 【可提升「奈良屋」高級和式房間】或 輕井沢1130溫泉 (免費大堂)
<p>DAY 6</p>  <p>白絲瀑布(落差高約三米, 寬約七十米, 瀑布沿著蜿蜒曲折的岩石, 如數百條白絲飛流直下) ~ 貴族避暑勝地輕井澤市中心漫遊((有「小瑞士」的別稱, 處處可見美麗的教堂及西洋別墅建築等, 充滿歐陸風情。可前往輕井澤代表的舊輕井澤銀座座、聖保羅天主教堂、森之美術館、雲場池(需步行約 15 分鐘)) ~ 輕井沢 PRINCE 購物廣場 (可品嚐 COURMAYEUR 的意粉、KIYOYASU 庵的牛扒、月季花的中式料理、築地晴之日的壽司等等)備註⑫ ~ 東京都內繁華街(會因應住宿地點而前往不同購物點)</p>	酒店內	PRINCE 購物廣場內 自費	✓	東京巨蛋 (免費大堂) 或 赤坂 MONTEREY (免費客房)
<p>DAY 7</p>  <p>酒井井 OUTLET(知名品牌如 AGNES B、COACH、DISNEY STORE、DIESEL、LEGO、GAP、BANANA REPUBLIC等) ~ 東京 → 香港</p>	酒店內	日式網燒	✈️	

❤️ 縱橫旅安心就是不一樣的旅遊保障, 讓您玩得更稱心!

為了令您享有更完善的旅遊保障, 報名時須購買「縱橫旅安心保險」[基本計劃] (出示有效全年旅遊保險證明除外)

為您獻上不一樣的旅遊保障, 包括: (細閱受條款約束)

- 特設「家庭計劃」, 受保子女數目不限
- 受保人因患病而須取消行程, 都可以得到保障(上限 30000 元)
- 延長保障最長至離港前 3 小時及回港後 3 小時止
- 保障旅程中之消閒活動, 包括熱氣球、跳傘、滑雪、水肺潛水等
- 保障因恐怖襲擊而引致之「個人意外」及「醫療費用」等索償

如投保【環球尊尚計劃】更能獨享專有保障, 「更改姓名、改期、轉團或保留團費三個月」之額外保障; 而於紅色旅遊警示下, 更可獲得取消或縮短行程之額外保障。(指定團隊除外, 請瀏覽 <https://www.wpkg.com.hk/info/travel-insurance>) 「縱橫旅安心」由安達保險有限公司

CHUBB

CHUBB



■ 備註

- ①如未能入住行程表上之酒店，本社將會安排同級或提升更好之酒店。溫泉酒店晚餐，以酒店當天安排為準。
如遇富山/金澤地區酒店客滿，將有可能提升至立山溫泉/和倉溫泉，晚餐亦於酒店內進食或於旅程途中享用，惟第二天的出發時間較為早，敬請注意。
- ②前往上高地需要乘坐上高地環保巴士，其安排以國家公園提供的日子為準。
- ③上高地之(大正池及河童橋)被指定為自然保護區，客人須徒步約 2 至 3 小時遊覽。
如因天氣、颱風或暴雨情況，因安全問題，從大正池沿上高地自然研究路步行至河童橋需要取消，不便之處，敬請原諒。
- ④行程安排及航班資料以旅團集合資料為準。航空公司由 3 月下旬起採用夏令時間，航班時間以航空公司最終確認為準，恕不另行通知。✖ 機票有效期 8 日。
行程、膳食內容及住宿次序如有改動，以當地接待安排為準。請留意團隊價格逢星期二、六有機會調整。故越早報名，價格優惠越多。
- ⑤有關旅行團服務費，請參閱雜項收費一覽表。
- ⑥酒店 WIFI 上網服務及收費由酒店提供及公佈為準，請退房時支付有關上網費用。
- ⑦大浴場的開放時間為 06:00-11:00、17:00-24:00
- ⑧如因天氣、維修或不能預見的情況而不能乘搭立山的 6 種交通工具，將不會退款，敬請注意。
立山地道定食或會因立山旅程之開始時間改為日式定食。立山黑部紀念單張位於立山黑部指南內，敬請注意。
如因天氣、維修或不能預見的情況而不能乘坐黑部湖遊船，將不會退款，敬請注意。
- ⑨立山黑部的雪之大谷、雪之迷宮、雪之迴廊等等的活動時間、內容、標題只供參考，實際以立山黑部公佈為準，敬請留意立山黑部之網頁。
如遇航班延誤、交通等問題，或第一晚入住大阪以外的酒店，心齋橋購物城將改為行程中前往 JR 京都購物，是否更改以當地時間安排為準。
- ⑩櫻花及時花資料只供參考，盛放視乎天氣有差異。
- ⑪世界文化遺產(白川鄉·合掌村)如入屋參觀資料館可自行前往購票(約 300 日圓)，亦可自行前往野外博物館購票參觀(約 500 日圓)。
- ⑫因酒店房間供應限制，故無法安排單人房，敬請注意。



登記會員，盡享優惠

- 儲積分當錢洗
- 尊享生日禮遇
- 洞悉最新資訊

www.wwpkg.com.hk



出發前 3-5 日就可以 Download
旅團集合資料

下載易

更方便更快捷，隨時隨地 Get!

【大阪入·東京走】

香港 07:55/10:20
CX594/CX506

▶ 大阪 12:55/15:10

東京 17:15/18:30
CX521/CX505

▶ 香港 21:20/22:25

自費活動項目表，詳情請瀏覽 <https://goo.gl/2LAefr>