

特別運行

縱橫遊 WWPKG



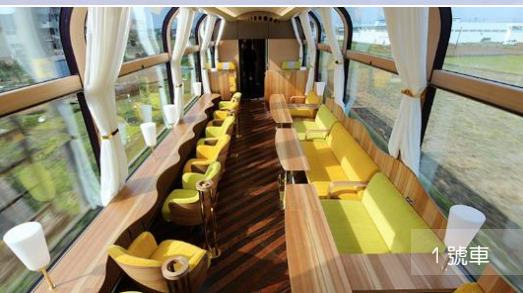
えちごトキめきリゾート

雪月花

Echigo Tokimeki Resort
SETSUGEKKA

縱橫遊 WWPKG 貴賓專列

- 魅力 1：全景觀玻璃列車 山海景致滿喫
- 魅力 2：車內享用精緻和食便當



1號車



2號車



精緻和食便當



河津桜まつり



小田原HILTON



彌彦神社

【3月3日出發 雪見美食專列】

直航新潟

5天

JSN5TRA

新潟「雪月花」列車 · 伊豆河津櫻祭 · 名水百選 · 千年彌彦神社 · 小田原 HILTON 溫泉

縱橫遊

www.wwpkg.com.hk

國泰航空公司

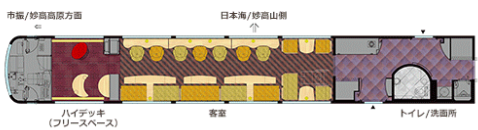
憑信用卡使用電話留位服務，
確保團位、團費及優惠保留不變



更快捷·更方便·更全面 電話報名中心
34430880

日本團 按1+1字

1号車 (定員23名)

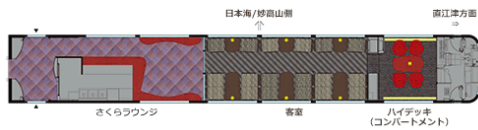


えちごトキめきリゾート

雪月花

Echigo TOKIMEKI Resort.
SETSUGEKKA

2号車 (定員22名)



設計デザイン統括 川西康之

以「新潟製造」為傲，玻璃景觀窗日本之最

雪月花列車運行於 JR 北陸線「上越妙高」與「系魚川」站間，由日本著名設計師川西康之所率領的 Ichibansen/nextstations 公司操刀，車身採用新潟代表色朱紅，繪以雪、月、花三種圖騰，袖珍如銀河星砂的圖紋綿延車身，盡顯帝王貴氣。雪月花列車主張「All made in NIIGATA」，車體於本地製造，車廂桌椅均以越後杉製成，五金使用燕三條地區出產逸品。為達到最佳視野，特設日本鐵路最大玻璃窗，2.3 米高的寬闊視野，將山川海色盡收眼底。列車分為 1 號及 2 號車廂：取代無聊的制式皮座椅，乘客可以窩居 1 號車廂的半月椅小酌怡情，或倚著吧台沙發，閱覽窗景如電影川流不息。2 號車廂則為復古奢華的餐廳酒吧，佐以精緻和食便當，自飲食品酌自然奧妙。



雪国体験

知られざるえちごの旅へ
雪見+美食，奢華 3 小時漫遊之旅

雪月花列車以慢速行駛，由系魚川站至上越妙高站，約需時 3 小時。上車後，會安排享用由老舖割烹・鶴來家五代目青木孝夫設計及烹調的精緻和食便當，可邊享用美食邊欣賞日本海和妙高山的山海美景。途中各站會停車，直江津站約 7 分鐘，妙高高原站約 15 分鐘。

人氣行程

新潟名景・千年彌彥神社

以求姻緣出名，亦是越後文化發祥地

彌彥神社於 1300 年前建成，座落在佐渡彌彥國定公園的中央，四周被海拔 638 米的彌彥山所環繞，號稱新潟第一，是越後文化發祥地。神社裡供奉著被親切地稱為「彌彥君」的神祇。彌彥神社規模之大、氣勢磅礴，可從大鳥居的百年檜木、整塊石頭所搭建的橋樑欄杆、千年御神橋、御神木以及寶物殿裡包括刀劍和書法等各種珍藏看出。



沿河邊盛放的 8000 株河津早櫻【伊豆河津櫻祭】

日本一般的賞櫻期是 3 月下旬到 4 月上旬。然而根據櫻花品種不同，花期都有所不同。河津櫻花期則由 2 月中旬至 3 月中旬，相比日本其他地區櫻花花期足足早了近個半月。河津櫻由於在靜岡縣河津町被發現，所以被命名為河津櫻。其特徵是單瓣大朵，色澤呈深粉紅；其特性是沿河岸栽培，因此河津川沿岸長滿長達 3km 的櫻花樹徑。

河津地區共有約 8,000 棵櫻花樹，有些地方甚至形成櫻花隧道。位於荒倉橋與來宮橋之間的路段的櫻花樹下更種有油菜花。兩者同期綻放，浪漫的粉紅色搭上鮮艷的黃色，充滿春天的生氣，成為河津櫻景緻的特色。每年均吸引約一百萬人前來參與這個廣受歡迎的盛會。

河津櫻祭期間將會有約近 150 個攤檔在路旁擺賣，當中有地道的農民特產、各式期間限定櫻花主題手信小食等。以伊豆為舞台的名作「伊豆舞孃」（伊豆の踊子）經由吉永小百合與山口百惠演出成電影後更為人知。而在河津櫻祭典期間，除有機會和年度選出的伊豆舞孃免費合照之外，也可以免費體驗穿上伊豆舞孃的服裝喔。



櫻花樹與油菜花



伊豆舞孃



櫻花鯛魚燒



豐泉足湯

伊豆有名的除了河津櫻之外，還有療癒身心的暖暖溫泉。在尚未回暖的一二月，將賞櫻後的疲憊雙腳浸泡在熱呼呼的泉水之中，相當舒服！有些足湯區域是免費的，來這裡賞櫻的同時大家也可以體驗一下免費又舒服的足湯喔。（小提醒：若有泡足湯的準備，記得攜帶毛巾喔！）。

會場地圖

今年活動內容尚待公報，現提供上年度資料作參考



櫻花隧道

美人林絕景

新潟必訪山毛櫸樹海，打卡一流

美人林位於新潟縣南部十日町市的松之山地區，有著一大片山毛櫸，樹齡約有 90 年，筆直聳立的美麗姿態被稱為「美人林」。美人林的誕生是因為昭和初期為了製作木炭，樹林全被採伐變成禿山。但是這一段時間，山上的山毛櫸的嫩芽一起發芽，當地把山毛櫸林作為野鳥的生息之地，因此美人林美景就此誕生。美人林一年四季展現不同的風貌，冬季時靄靄白雪和枯枝，呈現出不同的銀色世界。



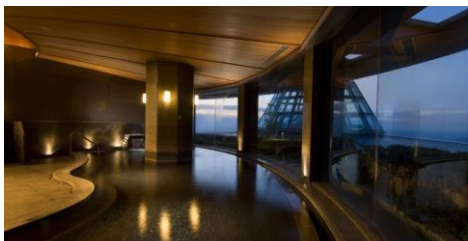
小田原 HILTON 溫泉渡假城

星級享受享用天然溫泉及使用 SPA 設施

天然溫泉浴場

JACUZZI & SPA ZONE

270 呎海景露台房間



設有露天風呂及室內風呂，可一邊享受天然溫泉，一邊眺望遠方美景。溫泉對舒緩肌肉神經痛、關節痛、手腳冰冷、疲勞等有莫大幫助。桑拿、冷水浴亦一應俱全，讓你能身心放鬆。



這是必須穿著泳衣使用的 SPA 設施，除了泳池外，還有使用天然溫泉水的 11 種 SPA 池，帶給你不同享受。



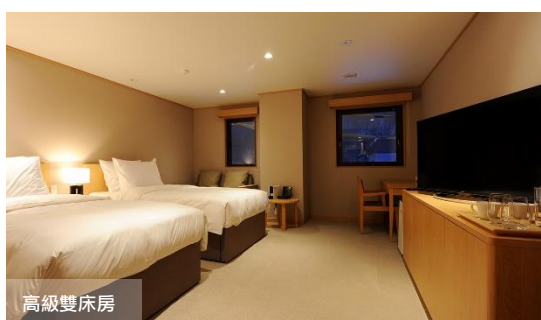
房間最少有 270 呎，寬敞舒適。每個房間均有露台，欣賞相模灣無敵海景及翠綠如茵的自然，讓你忘卻都市煩擾。

長野龍王 T 度假 RESORT

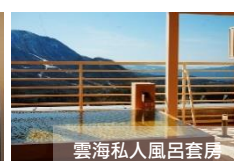
長野龍王 T 度假 RESORT 於 2019 年 2 月裝修重開，貫徹現代和洋式風格，打造出休閒舒適的環境，更配合富時代感的細節，映襯出潮流及傳統兼備的極致氣派。房間約 270-350 呎，有免費 WIFI。

可每位 HK\$2800 提升入住雲海私人風呂套房(約 770 呎) + 鐵板燒晚餐

貫徹日式榻榻米風格，設有私人風呂，讓你隨心投入私人空間，盡享寧靜片刻。（私人風呂非天然溫泉，敬請知悉。）



高級雙床房



雲海私人風呂套房



鐵板燒

【東京入新潟走】

	早餐	午餐	晚餐	酒店 備註①②
DAY1 香港 → 東京 ~ 小田原溫泉		✈️	和洋自助餐 或 會席料理	【神奈川縣】 小田原HILTON溫泉渡假城 (設天然溫泉) 備註③
DAY2  伊豆河津櫻祭(有約 8,000 棵櫻花樹, 有些地方甚至形成櫻花隧道。位於荒倉橋與來宮橋之間的路段的櫻花樹下更種有油菜花, 浪漫的粉紅色搭上鮮艷的黃色, 成為河津櫻景緻的特色) 備註④ ~ 御殿場 OUTLET(佔地超過 35 萬平方公尺日本最大直銷市場) ~ (約 2.5 小時車程)松本市	酒店內	OUTLET 內自費	【酒店內】 日式御膳	【長野縣名水百選】 松本花月名湯 備註⑤  免費客房 matsumotohotel-kagetsu.com/
DAY3  (約 08:00 出發前往雪國新潟系魚川站, 車程約 2.5 小時) ❄️冬季限定【*新潟「雪月花」雪見美食專刊】· 奢華 3 小時漫遊之旅 (系魚川站上至越妙高站, 11:09 出發, 透過全景觀玻璃車身, 邊賞雪國新潟美景, 邊品嚐由老舖割烹・鶴來家五代目青木孝夫設計及烹調的精緻和食。列車於直江津站停留約 7 分鐘; 妙高高原站停留約 15 分鐘。) ~ 米高田城(新潟縣指定史跡, 以高田城為基礎重新修建而成的城堡。1-2 層為展示室, 展出「高田藩」部分資料。3 層是展望台, 可以觀賞到附近的高田公園) ~ 龍王 T 度假 RESORT ※入住「龍王T度假RESORT」, 可每位HK\$2800提升入住770呎雲海私人風呂套房 及 鐵板燒晚餐。備註⑥	酒店內	【車內享用】 精緻和食 便當	【酒店內】 日式洋料理	【長野縣】 龍王 T 度假 RESORT  免費客房 【↑可提升 770 呎雲海私人風呂套房】 (私人風呂非天然溫泉)
DAY4  ❄️夢幻森林絕景【美人林】(停留約20分鐘, 冬天白雪覆蓋, 景致迷人, 打卡一流)(美人林積雪可高達2米建議穿雪鞋觀賞, 大風雪/積雪時亦會影響此景點的觀賞程度, 敬請留意。) ~ 味覺挑戰【本酒館】(集結新潟縣內知名清酒酒款, 可自行用500日圓在約百種清酒中挑選數款試飲, 讓您一嚐各式酒款的不同表現!) 備註⑦ ~ 新潟名景・千年神社【彌彥神社】(以祈福工作運及戀愛運靈驗而聞名, 越後文化發祥地, 細賞古神社千年傳承)	酒店內	【廚師發辦】 南魚沼名物 海鮮本氣井 備註⑧	日式御膳	新潟大倉  免費客房 www.okura-niigata.co.jp/
DAY5  萬代橋(日本重要文化遺產, 信步漫遊, 欣賞信濃川美景) ~ 新潟燒餅王國(親眼一睹當地師傅製造燒餅過程, 同時可買到不同口味米餅) 備註⑨ ~ 萬代CITY購物城(由伊勢丹百貨、LOVE LA、LOVE LA 2、BILLBOARD PLACE等組成的繁華商業區) ~ 新潟 → 香港	酒店內	日式網燒 或 日式御膳	✈️	

■ 備註

- ①如未能入住行程表上之酒店, 將會安排同級或提升更好之酒店。溫泉酒店晚餐, 以酒店當天安排為準。
- ②酒店WIFI上網服務及收費由酒店提供及公佈為準, 請退房時支付有關上網費用。
- ③可以自行決定是否參加自費活動。
- ④入住小田原 HILTON, 可享用天然溫泉, 及前往「BADE ZONE」使用泳池、桑拿等共 11 種 SPA 設施。BADE ZONE 最終入場時間為 20:30。(請自備泳裝、泳帽)。
- ⑤如遇上新潟燒餅王國臨時維修而休息, 將改為前往飄湖白鳥飛來地。
- ⑥海鮮本氣井或因預約滿席/食材供應而無法提供, 將改為其他食材本氣井 或 日式料理, 敬請知悉。
- ⑦入住龍王T RESORT, 提升房間第3位如是5歲以下(佔床)均作成人計算(3人同房), 且鐵板燒晚餐內容與成人一樣。5歲以下(不佔床), 不收費, 但晚餐需於鐵板燒餐廳自費。後加床位為梳化床(SOFA BED)或榻榻米布團(TATAMI)。最終可否提升, 出發前確認為準。若房間已滿將退回有關費用, 唯客人不可藉此退出。
- ⑧櫻花資料只供參考, 盛放視乎天氣有差異。
- ⑨松本花月設有名水百選大浴場, 但非天然溫泉水, 敬請知悉。
- ⑩行程安排及航班資料以旅團集合資料為準。航班時間以航空公司最終確認為準, 恕不另行通知。行程、膳食內容及住宿次序如有改動, 以當地接待安排為準。
 ※ 星期六出發, 機票有效期 8 日; 星期二出發, 不設停留改期返港, 敬請知悉。
 請留意團隊價格逢星期二、六有機會調整。故越早報名, 價格優惠越多。
- ⑪有關旅行團服務費, 請參閱雜項收費一覽表。

必食南魚沼名物【海鮮本氣井】

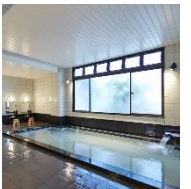
本氣井是南魚沼地區餐廳廚師帶著用心製作的初心及使用當地知名越光米及嚴選各種新鮮食材而做出的丼飯。好吃的越光米上鋪上新鮮食材, 光看外觀就令人食指大動。吃到本氣井的客人幾乎都能感受到店老闆的真誠!



(圖片僅供參考, 實際以當地為準。)

名水百選・松本花月名湯

酒店創業於 1896 年, 充滿舊日本風情, 而且附設大浴場, 可以緩解疲勞。大浴場水源為享譽盛名、有「平成名水百選」之稱的深志之水, 全身浸泡在阿爾卑斯山融雪的地下水, 每個毛細孔都充分享受充滿泉水的滋潤, 肌膚觸感舒適, 洗去一身疲憊。



(非天然溫泉水, 敬請知悉)

自費活動項目表, 詳情請瀏覽 <https://goo.gl/2LAefr>

登記會員, 盡享優惠

- 儲積分當錢洗
- 尊享生日禮遇
- 洞悉最新資訊

www.wwpkg.com.hk

出發前 3-5 日即可 Download 旅團集合資料

下載易

更方便更快捷, 隨時隨地 Get!

【東京入・新潟走】



香港 CX504	09:05	▶	東京	14:10
新潟 KA309	17:00	▶	香港	21:30