

關西  
 愛知  
 三重  
 攻略  
 JKM5NGAM



## 〈國泰農曆年限定〉三重県伊勢志摩(G7 峰會舉辦地) · 名花之里 LIGHTUP · 海女小屋 · 伊勢神宮 · 3 晚名湯 5 天

JKM5NGAM · 國泰農曆年加班機: 2月2至6日出發  
 (昇龍道:愛知県 · 三重県)



歎 · 食 · 賞

歎: 3晚名湯 (優質宿泊【志摩 AQUAVILLA 溫泉】· 可提升《G7 峰會》首相級酒店)  
 食: 【海女小屋】即捕即燒海鮮、【伊勢神宮古街道】品嚐伊勢名物  
 賞: 《G7 峰會》主辦地:伊勢志摩(伊勢神宮)、岐阜城、伊賀、郡上八幡

### 欣賞纖細優美【伊勢志摩 · 英虞灣】



伊勢灣與伊勢志摩國立公園位於日本三重縣，其中英虞(音:兪)灣為典型的谷灣式海岸，與海灣內散落的大小小島嶼構成一幅纖細又優美的景觀，其美景讓人難以忘懷。

### 千年文化傳承「海女的故鄉」·



YUMMY! 【海女小屋】即捕即燒海鮮

海女是指不使用呼吸器和其他潛水裝備、徒手下潛的女性，她們潛入海底捕撈海產品以維持生計。海女小屋正是由海女經營的餐廳，在小屋內客人會在圍住爐火的餐桌坐下，觀賞海女們蹲坐在中間用炭火烤現撈的海鮮給您品嚐，例如扇貝、海螺、蜆等等，由於伊勢灣水質良好，這些海鮮特別新鮮味美。備註®



#### 必食推介 滋味可升級伊勢龍蝦



可選擇將膳食升級，  
 品嚐伊勢龍蝦，一試難忘!  
 肉身緊實彈牙的伊勢龍蝦，  
 約 8,000~9,000 日圓/1 隻(200-270g)



#### 海女小知識 1



目前全世界只剩下南韓和日本仍保有「海女」文化，尤其是日本伊勢灣的海女漁村超過 30 個，直到現在還有多位海女靠潛水維生。由於各種現代機械、船隻及技術的進步，漁獲都是用船隻打撈，海女這種不靠氧氣筒，直接跳進海裡面抓魚的行業已經接近式微。為了維繫海女文化，海女們因此經營「海女小屋」，成為伊勢灣的觀光指標，讓人除了品嚐伊勢灣的海鮮外，還可以感受到這種式微的古老文化。

### 日本最大級別浪漫【名花之里 LIGHTUP】

名花之里佔地約 4.3 公頃，約等於 4.5 個香港大球場，一年四季都能看到不同品種的花。此外名花之里每年都會舉行最大級別的浪漫燈海，透過燈海藝術，照亮整個園區，全幅景觀美輪美奐影像展現，隨著燈光閃爍，引領你走入夢幻的光影世界。名花之里彩燈展最具代表性的就是長 200 米的「光之回廊」，由 120 萬顆花瓣造型的燈泡串聯成的壯觀燈海隧道。另外，還有另外 100 米長的季節時花燈光隧道、主題花雕秀、光之雲海、光之大河等，都是不能錯過的美景。每年的名花之里主燈區都會變換不同主題，去年「熊本縣」為主題，帶領觀眾瀏覽熊本各地，如熊本城、阿蘇、天草等。

\*名花之里於日落後點燈，需要逗留至日落後才能看到令人震撼的浪漫燈海，敬請留意。





## 首個成功人工養殖珍珠的【御木本真珠島】 欣賞海女正宗採貝殼表演

【MIKIMOTO 真珠島】欣賞如風試玩過的海女表演  
如風都讚嘆的貴族名媛愛戴國際品牌「MIKIMOTO」

御木本真珠島是在世界上首度試驗成功珍珠養殖方法的島嶼，御木本幸吉的品牌「MIKIMOTO」更是英國王室、日本皇妃等貴族名媛的愛用飾品。真珠島上有陳列展示以珍珠作成的藝術珍品及可以觀賞珍珠的養殖過程的「珍珠博物館」、介紹御木本幸吉的生涯及功勞的「御木本幸吉紀念館」、擁有販賣珍珠等的商店和餐廳的「珍珠廣場」等。更有機會欣賞海女採貝殼的表演(約 10 分鐘)，海女穿著稱為「磯著」的全白潛水服，單憑著屏著呼吸，潛水到海底採珍珠貝殼，難度十分高超。備註①



如風都讚嘆的國際品牌「MIKIMOTO」



如風試玩過的海女表演



### 海女小知識 2



在養殖珍珠技術還沒成熟時，海女們把含有稱為「核」的貝殼，不戴氧氣罩，只是屏著呼吸潛水將貝殼放在海底。待珍珠長成後再潛水採取珍珠。颱風天或是紅潮來襲時海女更必須把貝殼移動到安全的地區。現在因為養殖技術的進步，已經完全沒有海女們可以展現身手的機會，但御木本真珠島留下這種活動以紀念海女的功勞。現在全日本唯有御木本真珠島及周邊的地區才能見到穿著白色磯著作業的海女。



## 織田信長天下布武的起點【岐阜城】· 包乘坐纜車欣賞美景

位於岐阜縣的金華山上的「岐阜城」，岐阜城本名「稻葉山城」，是織田信長決意以武力征服天下、「天下布武」的起點，在織田軍團襲捲天下的時代裡，織田信長就以「岐阜城」作為主要居城。從天守閣往外眺望，可以欣賞到貫穿岐阜市內的長良川與後側數座延綿的山脈，景象蔚為壯觀。從這裡俯瞰岐阜，可以體會織田信長當時統一日本的豪情壯志。而且沒有遮蔽物，是絕佳拍照位置！

包乘坐金華山纜車來回(約乘坐 3 分鐘)，纜車特地使用大玻璃窗，讓您可以 360 度無死角欣賞沿途的登山美景，俯瞰山下岐阜公園與山道，放眼遠眺平原中的山脈，像一條線般穿過城市的長良河、一直綿延至地平線的濃尾平原及在平原邊鋪開的街道等等，風光遼闊而壯觀。



織田信長天下布武的起點【岐阜城】



金華山纜車

## 食物樣本 DIY 親手整得意逼真美食



相信大家有見過日式餐廳的櫥窗放了幾可亂真的食物樣本，賣相吸引，令人食指大動。這些維妙維肖的食物樣本其實是用熱蠟或樹膠製作，經專業人士用巧妙的手工製成。在食物樣本工房內，除了可欣賞到不同的食物樣本外，**我們特地安排您親手製作一份屬於自己的食物樣本！**

## 德川家光御用忍者 「伊賀派」忍者博物館 一窺奧秘



伊賀流忍者博物館由伊賀流忍者屋敷、忍術體驗館和忍者傳承館組成。「伊賀流」忍者乃是德川家光御用的忍者，至今已再無傳人，但在伊賀流忍者屋敷，仍可以欣賞現場忍術表演，一邊向您介紹忍者屋敷的各種機關設置。而在忍術體驗館和忍者傳承館中則展示忍者的道具及資料，為您解開忍者奧秘，有機會更能觀賞到忍者的表演甚至親身體驗投擲飛鏢等。

## 郡上八幡城下古街 走入江戶時代



這個以城東高丘上聳立著的「郡上八幡城」為中心的城下古鎮「城下町」，而名水百選的長良川流貫西邊，清澈的水支撐著世代人們的生活，雕琢一番別緻醉人的水路小城。可以漫步前往職人町、鍛冶屋町欣賞職人手藝、井川小徑欣賞遊玩其中的鯉魚，亦可以前往清水橋畔所品嚐名水百選的宗祇水！

## 日本人心中的全國神社代表 · 日本三大神社【伊勢神宮】 · 安倍晉三曾與《G7 峰會》各國首腦一同參觀



日本三大神社

**伊勢神宮**在日本是最重要的神社之一，和京都的平安神宮、東京的明治神宮並列為日本三大神宮，自古至今參拜者絡繹不絕，每年估計超過 6 百萬人前來參拜與參觀。因為伊勢神宮內供奉的是日本神話裡代表太陽的天照大神，太陽對日本人來說意義非凡，因此日本人對伊勢神宮有特別的崇拜，亦是日本人心中的全國神社代表！伊勢神宮的殿宇離地很高，採用了通稱神明式的一種建築方式，是殿宇建築中最早的一種建築風格。

伊勢神宮更被日本首相安倍晉三選為 2016 《G7 峰會》迎接各國首腦之地點，因伊勢神宮極具代表性，盼各位首腦參觀伊勢神宮了解日本文化！

之後更可以遊覽充滿江戶古風的街道**伊勢神宮古街道**，可以購買各種伊勢名物品嚐，例如**赤福大福**（相傳可以帶來幸福，由於十分受歡迎，數量有限，切勿錯失良機）、**松坂和牛肉串**、**松阪和牛包**、**伊勢茶**等等，感受江戶時代的伊勢風情。



伊勢神宮

### 為您呈獻優質宿泊

#### 志摩 AQUAVILLA 溫泉 RESORT

**志摩 Aquavilla 溫泉 Resort** 位於日本三重縣，毗鄰海邊，可以放眼展望英虞灣（音：俞）灣的美景，充分感受到伊勢志摩大海與森林的氣息。Resort 內有多間望向英虞灣的客房、天然露天溫泉，客房設計簡潔俐落，面積約 37m<sup>2</sup>，寬敞舒適令人感覺良好，房間內特地設有大面積的玻璃窗與露台，讓您眺望英虞灣美景！



[www.miyakohotels.ne.jp/aquavilla/tw/index.html](http://www.miyakohotels.ne.jp/aquavilla/tw/index.html)

#### 志摩賢島 PRIME RESORT

**志摩賢島 Prime Resort** 的客房以安達盧西亞地區的風格所設計，讓您有如身處爽朗而自由的西班牙之中，開放感十足的空間，寬敞舒適令人感覺舒適，房間大部分面向內英虞灣，能一望美麗的風景。除此之外，Resort 內亦設有大浴場，讓您可以舒適地消除疲勞。也可以自行前往享受使用上等精油與一流手藝的 SPA 療程，舒解旅途帶來的疲勞。



[www.miyakohotels.ne.jp/baysuites/](http://www.miyakohotels.ne.jp/baysuites/)



### 可提升《G7 峰會》會場酒店 極上志摩觀光 THE BAY SUITES

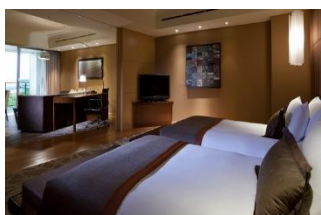
每位以固定價錢提升「志摩觀光 THE BAY SUITES」海景陽台房間+伊勢灣鐵板燒料理+星級早餐



主廚：山田章裕



**志摩觀光 BAY SUITES** 位於英虞灣的賢島內，是志摩觀光酒店的新館，「The Bay Suite」有 5 層樓高，也是《G7 峰會》各國首腦下榻之處，讓您一試首腦級品質的服務與宿泊，盡顯優越尊尚品味。亦可到專為 THE BAY SUITES 住客特別而設的 Lounge，坐於落地玻璃窗前一邊自由享用甜點和飲料，一邊眺望英虞灣，享受片刻悠閒時光。為旅程享用寧靜環境，未滿 12 歲的小朋友就要等等先啦！



環抱優美景致的海景陽台房間

客房採用摩登的西式設計，面積約 1000 呎，給您足夠的空間和私人時光徹底放鬆及休憩，窗外的露台可欣賞英虞灣的美景。



親臨 G7 峰會元首合照的庭園

可到《G7 峰會》各國首腦拍攝合照的頂樓庭園，將英虞灣的落日餘暉盡收眼底，也可模仿各國首腦合照的姿態拍照留念！



伊勢灣鐵板燒料理 · 味覺盛宴

主廚精心製作的鐵板燒料理，以伊勢灣當季的新鮮食材放到鐵板上精心為您巧妙烹調，讓您得到視覺嗅覺味覺的最佳享受。



放鬆享受寬敞大浴池

在寬敞的大浴池放鬆享受，特別舒適。另外，女性浴池還設置蒸氣浴室，可躺在 39°C 的陶瓷製的床上溫暖身心。

【名古屋入·名古屋走】		
CX2532(加班機)	香港 03:05	名古屋 07:35
CX2533(加班機)	名古屋 22:15	香港 02:00+1 <sup>③</sup>

※於第6天凌晨返港, 請購買6天旅遊保險。



**i** 自費活動項目表, 詳情請瀏覽: <https://goo.gl/2LAefr>

		早餐	午餐	晚餐	酒店
第一天	香港 ➔ 名古屋 ~ * <b>豐田產業技術紀念館</b> (汽車館從不同角度介紹豐田製造的汽車, 可透過按鈕操作真正的機械及切割模型等)(※豐田產業技術紀念館於2月4日休館, 如遇休息日將會改為前往美濃卯建古街, 並不會退還門票, 敬請留意)~ <b>郡上八幡城下町</b> (可以漫步前往職人町、鍛冶屋町欣賞職人手藝、井川小徑欣賞遊玩其中的鯉魚, 亦可以前往清水橋畔所品嚐名水百選的宗祇水!)~ * <b>食物樣本 DIY 製作體驗(約30分)</b> (親手製作屬於自己的食物樣本, 更可以購買各種趣怪食物模型!)備註 <sup>①</sup> ~ <b>溫泉鄉</b>	✈ 航機上	~	溫泉御膳 或 溫泉自助餐 或 和洋自助餐	郡上八幡溫泉或 岐阜GRAND 溫泉  或 名鐵犬山溫泉
第二天	♥ 特意安排 10:00 出發, 讓您有充足休息時間 ~ * <b>包乘坐來回【金華山纜車】</b> (乘坐約3分鐘, 360度欣賞沿途的登山美景) 備註 <sup>①</sup> ~ * <b>織田信長天下布武的起點【岐阜城】</b> ~ 返回酒店 CHECK IN 後小作休息 ~ * <b>於 16:00 入園欣賞【名花之里】日本最大級 LIGHTUP</b> (※由於日落後才會亮燈, 因此可能會延後品嚐晚餐的時間)	酒店內	鄉土料理	✓	名古屋東急  或 名古屋HILTON  或 名古屋CASTLE
第三天	<b>伊賀上野公園</b> (伊賀上野公園內有數個有名的景點, 包括上野城、「伊賀流」忍者博物館、芭蕉翁紀念館、俳聖殿等等, 可自行前往上野城天守閣(約500日圓), 從天守閣俯瞰美景)~ * <b>德川家光御用忍者【「伊賀流」忍者博物館】</b> (「伊賀流」忍者乃是德川家光御用的忍者, 今次一探忍者屋敷的各種機關設置, 有機會更能觀賞到忍者的表演甚至親身體驗投擲飛鏢)~ <b>三重伊勢志摩 ~ [2小時漫遊伊勢神宮 與 古街道]:</b> <b>日本三大神宮【伊勢神宮】</b> (每年估計超過6百萬人前來參拜與參觀的日本最主要神社之一)~ <b>江戶古風商店街【伊勢神宮古街道·托福橫丁】</b> (感受江戶時代的伊勢風情, 可以購買各種伊勢名物品, 例如 <b>赤福大福</b> (相傳可帶來幸運, 由於十分受歡迎, 數量有限, 勿失良機)、 <b>松阪和牛肉串</b> 等等)~ 溫泉鄉	酒店內	~		<b>【連泊2晚三重県】</b> 志摩Aquavilla 溫泉 Resort  或 志摩賢島Prime Resort (設有大浴場 <sup>①</sup> )  或 志摩SPAIN村 <b>【可每位以固定價錢提升「志摩觀光THE BAY SUITES」海景陽台房間(房間約1000呎)+伊勢灣會席料理+星級早餐】</b> <sup>②③</sup>
第四天	<b>〈關西攻略式〉杜如風誠意推介: *御木本珍珠島【海女採珍珠表演(約10分鐘)~ 珍珠博物館 ~ 御木本幸吉紀念館】</b> (世界首個成功開發人工養珠技術之地。館內收藏超過700件名貴珍珠工藝品的「珍珠博物館」、可觀賞海女潛水採珍珠表演, 而紀念館則展示了有關御木本幸吉的生平及遺物)備註 <sup>①</sup> ~ <b>如風趣緻海女裝扮·品嚐令人食指大動【海女小屋】即捕即燒海鮮</b> (海女們會用炭火烤現撈的海鮮給您品嚐, 包括扇貝、海螺、蜆等。可選擇將膳食升級, 伊勢龍蝦: 約8,000~9,000日圓/1隻(200-270g)~ * <b>烏羽水族館</b> (規模位列日本三大的烏羽水族館, 內裡海洋展品種類及數量堪稱冠絕全國, 共設有12個不同展區, 飼養的海洋生物數目達到20,000頭之多, 種類更多達850種)~ <b>烏羽展望台</b> (欣賞太平洋海景)~溫泉鄉 ※順走行程, 可有2個選擇提升入住「志摩觀光 THE BAY SUITES」海景陽台房間, 詳情如下備註 <sup>②③</sup> : 1) 可每位以 HK\$2800 提升入住 1 晚海景陽台房間+1 晚伊勢灣鐵板燒料理晚餐+1 天星級早餐(1 泊 2 食) 2) 每位以 HK\$5600 提升 2 晚海景陽台房間+1 晚伊勢灣鐵板燒料理晚餐+1 晚法式海鮮星級料理+2 天星級早餐(2 泊 4 食)	酒店內	海女小屋 即捕即燒 海鮮 <sup>①</sup>	溫泉御膳 或 溫泉自助餐 或 和洋自助餐	志摩Aquavilla 溫泉 Resort  或 志摩賢島Prime Resort (設有大浴場 <sup>①</sup> )  或 志摩SPAIN村 <b>【可每位以固定價錢提升「志摩觀光THE BAY SUITES」海景陽台房間(房間約1000呎)+伊勢灣會席料理+星級早餐】</b> <sup>②③</sup>
第五天	♥ 特意安排 10:00 出發, 讓您有充足休息時間 ~ <b>名古屋漫遊</b> (可前往榮地下商店街、三越百貨、LACHIC 百貨、水中宇宙飛船購物中心、MIDLAND SQUARE 等等) (如風形容榮地下商店街為「名古屋的尖沙咀」, 有不少地道小食 ♥ 如風推介: 名古屋名物 140 年老字號【 <b>蓬萊軒</b> 】炭燒鰻魚飯; <b>MIDLAND SQUARE</b> 位於名古屋 JR 站對面, 有各式世界名牌店舖)~ <b>日本最大【長島三井 OUTLET PARK】</b> (剛完成擴建的長島 OUTLET 擁有 320 間專賣店, 即成為全日本最大的 OUTLET! 更有 100 家新店進駐, 逛起來特別有新鮮感, 例如: CIAOPANIC、松本清等等)~ <b>名古屋空港</b> (可在空港品嚐各種美食, 如迴轉壽司、天婦羅定食、拉麵等等, 亦可以逛免稅店)~ 名古屋 ➔ 香港	酒店內	日式 網燒	✈ 航機上	

備註①如未能入住行程表上之酒店，本社將會安排同級或提升更好之酒店；溫泉酒店晚餐，以酒店當天安排為準。志摩賢島 Prime Resort 的大浴場並非溫泉水，敬請留意。

②行程安排及航班資料以茶會時確認為準。航空公司由航班時間以航空公司最終確認為準，恕不另行通知。

※航班不可作停留改期返港。於第 6 日凌晨返港，請購買 6 天旅遊保險。

行程、膳食內容及住宿次序如有改動，以茶會資料/當地接待安排為準。請留意團隊價格逢星期二、六有機會調整。故越早報名，價格優惠越多。

③有關旅行團服務費，請參閱雜項收費一覽表。

④酒店 WIFI 上網服務及收費由酒店提供及公佈為準，請退房時支付有關上網費用。

⑤客人可自行選擇是否參與自費活動。實際費用以當天安排為準，敬請注意。

⑥能否觀賞海女採珍珠表演，視乎當地安排為準，或因天氣、海女身體狀況而暫停。

⑦為旅程享用寧靜環境，未滿 12 歲的小朋友就要等等先啦！\*第三位提升將為 3 人同房加床。

⑧海女小屋當日的海鮮以餐廳安排為準。

⑨如伊勢灣鐵板燒料理客滿，將改為法式海鮮星級料理。

⑩食物樣本體驗內容以當地安排為準，每逢星期二休息，如因不可預期之因素而無法進行體驗，將會取消，敬請留意。

⑪金華山纜車或因天氣不佳不宜或檢查維修而停運，實際情況以當地安排為準，敬請留意。

牌照號碼:350217 JKM5NGAM(1902)-ITX2018 製表日期: 15 NOV 2018

### 「縱橫旅安心」就是不一樣的旅遊保障，讓您玩得更稱心！

為了令您享有更完善的旅遊保障，報名時須購買「縱橫旅安心保險」[基本計劃]（出示有效全年旅遊保險證明除外）。為您獻上不一樣的旅遊保障，包括：

- 延長保障最長至離港前3小時及回港後3小時止
- 保障旅程中之消閒活動，包括熱氣球、跳傘、滑雪、水肺潛水及各項水上活動
- 保障因恐怖襲擊而引致之「個人意外」及「醫療費用」等索償
- 特設「家庭計劃」，受保子女數目不限
- 受保人、其直系親屬或同行夥伴因患病(出發前90天內及須入院證明)而須取消行程，其不能退回之旅行團費用，都可以得到保障(上限30000元)

如投保「環球尊尚計劃」更能獨享專有保障，「更改姓名、改期、轉團或保留團費三個月」之額外保障；而於紅色旅遊警示下，更可獲得取消或縮短行程之額外保障(指定團隊除外，請瀏覽<https://www.wwpkg.com.hk/info/travel-insurance>) 「縱橫旅安心」由安達保險香港有限公司 **CHUBB** 承保